



## **MBH Globális Biztosítói Részvény Alap**

**elnevezésű nyilvános, nyílt végű értékpapír befektetési alap**

**TÁJÉKOZTATÓJA ÉS KEZELÉSI SZABÁLYZATA**

### **Alapkezelő:**

**MBH Befektetési Alapkezelő Zártkörűen Működő Részvénytársaság**

Székhely: 1068 Budapest, Benczúr utca 11.

Telephely: 1138 Budapest, Váci út 193.

### **Letétkezelő:**

**MBH Bank Nyrt.**

Székhely: 1056 Budapest, Váci utca 38.

**Az Alap az ABAK irányelv alapján harmonizált befektetési alap.**

Közzététel napja: 2024.01.23.

Hatályba lépés napja: 2024.01.23.

## Tartalom

Tájékoztató .....	7
I. A befektetési alpra vonatkozó információk .....	7
1. A befektetési alap alapadatai .....	7
1.1. A befektetési alap neve .....	7
1.2. A befektetési alap rövid neve .....	7
1.3 A befektetési alap székhelye .....	7
1.4. A befektetési alapkezelő neve .....	7
1.5 A letétkezelő neve .....	7
1.6 A forgalmazó neve .....	7
1.7 A befektetési alap működési formája (zártkörű vagy nyilvános) .....	7
1.8. A befektetési alap fajtája (nyílt végű vagy zárt végű) .....	7
1.9. A befektetési alap futamideje (határozatlan vagy határozott), határozott futamidő esetén a futamidő lejáratának feltüntetése .....	7
1.10 Annak feltüntetése, ha a befektetési alap ÁÉKBV-irányelv alapján harmonizált alap .....	7
1.11 A befektetési alap által kibocsátott sorozatok száma, jelölése, annak feltüntetése, hogy az egyes sorozatok milyen jellemzőkben térnek el egymástól .....	7
1.12 A befektetési alap elsődleges eszközkategória típusa (értékpapír- vagy ingatlanalap) .....	8
1.13 Annak feltüntetése, ha a befektetési alap tőkéjének megóvására, illetve a hozamra vonatkozó ígéretet hitelintézet által vállalt garancia vagy kezési biztosítás biztosítja (tőke-, illetve hozamgarancia), vagy azt a befektetési alap részletes befektetési politikája támasztja alá (tőke-, illetve hozamvédelem); az ennek feltételeit a kezelési szabályzatban részletesen tartalmazó pont megjelölése .....	8
1.14. Az adott tárgykörre vonatkozó egyéb információ .....	8
2. A befektetési alappal kapcsolatos határozatok .....	8
2.1. A befektetési alap működési formájától és fajtájától függően a kezelési szabályzat, a tájékoztató, a kiemelt befektetői információ és a hirdetésnyilvános alapkezelő általi elfogadásának, megállapításának időpontja, az alapkezelői határozat száma (forgalomba hozatalonként, azaz sorozatonként) .....	8
2.2. A befektetési alap működési formájától és fajtájától függően a kezelési szabályzat, a tájékoztató, a kiemelt befektetői információ és a hirdetésnyilvános jóváhagyásáról, valamint a nyilvános forgalomba hozatal engedélyezéséről hozott felügyeleti határozat száma, kelte (sorozatonként) .....	8
2.3. A befektetési alap Felügyelet általi nyilvántartásba vételéről hozott határozat száma, kelte .....	8
2.4. A befektetési alap nyilvántartási száma (lajstromszáma) a Felügyelet által vezetett nyilvántartásban .....	8
2.5. A befektetési alap működési formájától és fajtájától függően a kezelési szabályzat, a tájékoztató és a kiemelt befektetői információ módosításáról szóló alapkezelői határozatok száma, kelte .....	8
2.6. A kezelési szabályzat módosításának jóváhagyásáról szóló felügyeleti határozatok száma, kelte .....	9
2.7. Az adott tárgykörre vonatkozó egyéb információ .....	9
3. A befektetési alap kockázati profilja .....	9
3.1. A befektetési alap célja .....	9
3.2. Annak a jellemző befektetőnek a profilja, akinek a befektetési alap befektetési jegyeit szánják .....	10
3.3. Azon eszközkategóriák, amelyekbe a befektetési alap befektethet, külön utalással arra vonatkozóan, hogy a befektetési alap számára engedélyezett-e a származtatott ügyletek alkalmazása .....	10
3.4. Figyelemfelhívás a befektetési alap kezelési szabályzatának azon pontjára vonatkozóan, mely a befektetési alap kockázati tényezőinek bemutatását tartalmazza .....	11
3.5. A származtatott ügyletek alkalmazásának célja (fedezeti vagy a befektetési célok megvalósítása), lehetséges hatása a kockázati tényezők alakulására .....	11
3.6. Amennyiben a befektetési alap befektetési politikája alapján egy adott intézménnyel szembeni, az adott intézmény által kibocsátott átruházható értékpapírokba vagy pénzügyi eszközökbe történő befektetésekből, az adott intézménnyel elhelyezett betétekből, és az adott intézménnyel kötött tőzsdén kívüli származtatott ügyletekből eredő összevont kockázati kitettsége meghaladhatja a befektetési alap eszközeinek 20 százalékát, figyelemfelhívás az ebből fakadó speciális kockázatokra .....	11
3.7. Amennyiben a befektetési alap alapvetően nem átruházható értékpapírok vagy pénzügyi eszközök közé tartozó eszközkategóriákba fektet be, vagy leképez egy meghatározott indexet, figyelemfelhívás a befektetési alap befektetési politikájának ezen elemére .....	11
3.8. Amennyiben a befektetési alap nettó eszközértéke a portfólió lehetséges összetételénél vagy az alkalmazható kezelési technikáinál fogva erőteljesen ingadozhat, az erre vonatkozó figyelemfelhívás .....	12
3.9. Amennyiben a befektetési alap – a Felügyelet engedélye alapján – eszközeinek akár 100 százalékát fektetheti olyan, különböző átruházható értékpapírokba és pénzügyi eszközökbe, amelyeket valamely EGT-állam, annak önkormányzata, harmadik ország, illetve olyan nemzetközi szervezet bocsátott ki, amelynek egy vagy több EGT-állam is tagja, az erre vonatkozó figyelemfelhívás .....	12
3.10. Az adott tárgykörre vonatkozó egyéb információ .....	12

4. A befektetők részére szóló tájékoztatás elérhetősége .....	14
4.1. Annak a helynek a megnevezése, ahol a befektetési alap tájékoztatója, kezelési szabályzata, a kiemelt befektetői információ, a rendszeres tájékoztatás célját szolgáló jelentések, valamint a rendkívüli tájékoztatás célját szolgáló közlemények – ezen belül a befektetők részére történő kifizetésekkel, a befektetési jegyek visszaváltásával kapcsolatos információk – hozzáférhetők.....	14
4.2. Az adott tárgykörre vonatkozó egyéb információ .....	14
5. Adózási információk.....	14
5.1 A befektetési alapra alkalmazandó adózási rendszer befektetők szempontjából releváns elemeinek rövid összefoglalása.....	14
5.2. A befektetők részére kifizetett hozamot és árfolyamnyereséget a forrásnál terhelő levonásokra vonatkozó információ .....	15
II. A forgalomba hozatallal kapcsolatos információk .....	15
6. A befektetési jegyek forgalomba hozatala.....	15
III. A közreműködő szervezetekre vonatkozó részletes információk.....	15
7. A befektetési alapkezelőre vonatkozó információk.....	15
7.1. A befektetési alapkezelő neve, cégformája .....	15
7.2. A befektetési alapkezelő székhelye .....	15
7.3. A befektetési alapkezelő cégjegyzékszám .....	16
7.4. A befektetési alapkezelő alapításának dátuma, határozott időtartamra alapított társaság esetén az időtartam feltüntetése.....	16
7.5. Ha a befektetési alapkezelő más befektetési alapokat is kezel, ezek felsorolása.....	16
7.6. Egyéb kezelt vagyon nagysága .....	17
7.7. A befektetési alapkezelő munkaszervezetének operatív vezetését ellátó, ügyvezető és felügyelő szerveinek tagjai és beosztásuk, azon társaságon kívüli főbb tevékenységeik megjelölése mellett, ahol ezek az adott társaságra nézve jelentőséggel bírnak.....	17
7.8. A befektetési alapkezelő jegyzett tőkéjének összege, jelezve a már befizetett részt .....	19
7.9. A befektetési alapkezelő saját tőkéjének összege .....	19
7.10. A befektetési alapkezelő alkalmazottainak száma.....	19
7.11. Azon tevékenységek és feladatok megjelölése, amelyekre a befektetési alapkezelő harmadik személyt vehet igénybe .....	19
7.12. A befektetéskezelésre igénybe vett vállalkozások megjelölése .....	19
8. A letétkezelőre vonatkozó információk .....	19
8.1. A letétkezelő neve, cégformája .....	19
8.2. A letétkezelő székhelye .....	19
8.3. A letétkezelő cégjegyzékszám.....	19
8.4. A letétkezelő fő tevékenysége .....	19
8.5. A letétkezelő tevékenységi köre.....	19
8.6. A letétkezelő alapításának időpontja.....	20
8.7. A letétkezelő jegyzett tőkéje .....	20
8.8. A letétkezelő utolsó független könyvvizsgálói jelentéssel ellátott számviteli beszámolója szerinti saját tőkéje .....	20
8.9. A letétkezelő alkalmazottainak száma .....	20
9. A könyvvizsgálóra vonatkozó információk.....	20
9.1. A könyvvizsgáló társaság neve, cégformája.....	20
9.2. A könyvvizsgáló társaság székhelye .....	20
9.3. A könyvvizsgáló társaság kamarai nyilvántartási száma .....	20
9.4. Természetes személy könyvvizsgáló neve .....	21
9.5. Természetes személy könyvvizsgáló címe .....	21
9.6. Természetes személy könyvvizsgáló kamarai nyilvántartási száma.....	21
10. Olyan tanácsadókkal kapcsolatos információk, amelyek díjazása a befektetési alap eszközeiből történik...	21
11. A forgalmazóra vonatkozó információk (forgalmazónként).....	21
11.1. A forgalmazó neve, cégformája .....	21
11.2. A forgalmazó székhelye.....	21
11.3. A forgalmazó cégjegyzékszám .....	21
11.4. A forgalmazó tevékenységi köre .....	21
11.5. A forgalmazó alapításának időpontja .....	21
11.6. A forgalmazó jegyzett tőkéje.....	21
11.7. A forgalmazó utolsó, független könyvvizsgálói jelentéssel ellátott számviteli beszámolója szerinti saját tőkéje.....	21
11.8. A befektetőkre, illetve képviselőikre vonatkozó, a forgalmazó által felvett adatoknak a befektetési	

alapkezelő felé történő továbbításának lehetősége .....	21
11.9. Az Alap Társforgalmazói .....	22
12. Az ingatlanértékelőre vonatkozó információk.....	22
13. Az adott tárgykörre vonatkozó egyéb információk.....	22
14. Felelősségvállaló Nyilatkozat.....	22
1. számú melléklet.....	23
2. számú melléklet.....	26
Kezelési Szabályzat .....	27
I. A befektetési alapra vonatkozó alapinformációk.....	27
1. A befektetési alap alapadatai.....	27
1.1 A befektetési alap neve.....	27
1.2 A befektetési alap rövid neve .....	27
1.3 A befektetési alap székhelye .....	27
1.4 A befektetési alap nyilvántartásba vételének időpontja, nyilvántartási száma.....	27
1.5 A befektetési alapkezelő neve .....	27
1.6 A letétkezelő neve .....	27
1.7 A forgalmazó neve .....	27
1.8 A befektetési alap működési formája (nyilvános), a lehetséges befektetők köre (szakmai vagy lakossági) 27	
1.9 A befektetési alap fajtája (nyílt végű vagy zárt végű).....	27
1.10 A befektetési alap futamideje (határozatlan vagy határozott), határozott futamidő esetén a futamidő lejáratának feltüntetése .....	27
1.11 Annak feltüntetése, ha a befektetési alap ÁÉKBV-irányelv vagy ABAK-irányelv alapján harmonizált alap. 27	
1.12 A befektetési alap által kibocsátott sorozatok száma, jelölése, annak feltüntetése, hogy az egyes sorozatok milyen jellemzőkben térnek el egymástól .....	27
1.13. A befektetési alap elsődleges eszközkategória típusa (értékpapír- vagy ingatlanalap) .....	28
1.14. Annak feltüntetése, ha a befektetési alap tőkéjének megővására, illetve a hozamra vonatkozó ígéretet hitelintézet által vállalt garancia vagy kezési biztosítás biztosítja (tőke-, illetve hozamgarancia), vagy azt a befektetési alap részletes befektetési politikája támasztja alá (tőke-, illetve hozamvédelem); az ennek feltételeit a kezelési szabályzatban részletesen tartalmazó pont megjelölése .....	28
2. A befektetési alapra vonatkozó egyéb alapinformációk .....	28
3. A befektetési alapkezelésre, továbbá a befektetési jegyek forgalomba hozatalára és forgalmazására vonatkozó, valamint az alap és a befektető közötti jogviszonyt szabályozó jogszabályok felsorolása .....	28
4. A befektetés legfontosabb jogi következményeinek leírása, beleértve a joghatóságra, az alkalmazandó jogra és bármilyen olyan jogi eszköz meglétére vagy hiányára vonatkozó információkat, amelyek az ABA letelepedése szerinti országban hozott ítéletek elismeréséről és végrehajtásáról rendelkeznek .....	29
II. A befektetési jegyre vonatkozó információk (sorozatonként).....	29
5. A befektetési jegy ISIN azonosítója.....	29
6. A befektetési jegy névértéke .....	29
7. A befektetési jegy devizaneme.....	30
8. A befektetési jegy előállításának módja, a kibocsátásra, értékesítésre vonatkozó információk .....	30
9. A befektetési jegyre vonatkozó tulajdonjog igazolásának és nyilvántartásának módja.....	30
10. A befektetőnek a befektetési jegy által biztosított jogai, annak leírása, hogy az ABAK hogyan biztosítja a befektetőkkel való tisztességes bánásmódot és amennyiben valamely befektető kivételezett bánásmódban részesül vagy erre jogot szerez, a kivételezett bánásmód leírása, a kivételezett bánásmódban részesülő befektetőtípusok azonosítása, valamint adott esetben ezek az ABA-hoz vagy az ABAK-hoz fűződő jogi és gazdasági kötődésének leírása; az adott tárgykörre vonatkozó egyéb információk .....	30
III. A befektetési alap befektetési politikája és céljai, azon eljárások leírása, amelyekkel a befektetési politika és stratégia módosítható, ezen belül különösen .....	31
11. A befektetési alap befektetési céljainak, specializációjának leírása, feltüntetve a pénzügyi célokat is (pl. tőkenövekedés vagy jövedelem, földrajzi vagy iparági specifikáció).....	31
12. Befektetési stratégia, a befektetési alap céljai megvalósításának eszközei.....	31
13. Azon eszközkategóriák megjelölése, amelyekbe a befektetési alap befektethet, külön utalással arra vonatkozóan, hogy a befektetési alap számára engedélyezett-e a származtatott ügyletek alkalmazása.....	32
14. Az egyes portfólióelemek maximális, illetve minimális vagy tervezett aránya .....	32
15. A befektetési politika minden esetleges korlátozása, valamint bármely olyan technika, eszköz vagy hitelfelvételi jogosítvány, amely a befektetési alap kezeléséhez használható, ideértve a tőkeáttétel alkalmazására, korlátozására, a garanciák és eszközök újbóli felhasználására vonatkozó megállapodásokat és az alkalmazható tőkeáttétel legnagyobb mértékét, utalva arra, hogy az ABA esetében az éves és féléves jelentés tartalmazza a 6. melléklet XI. pontjának megfelelő információkat .....	33

16. A portfólió devizális kitétsége .....	35
17. Ha a tőke-, illetve hozamígéret a befektetési alap befektetési politikájával van alátámasztva, akkor a mögöttes tervezett tranzakciók leírása .....	35
18. Hitelfelvételi szabályok.....	35
19. Azon értékpapírokat kibocsátó vagy garantáló államok, önkormányzatok vagy nemzetközi szervezetek, amelyeknek az értékpapírjaiba az alap eszközeinek több mint 35 százalékát fekteti .....	35
20. A leképezett index bemutatása és az egyes értékpapírok indexbeli súlyától való eltérésének maximális nagysága .....	35
21. Azon befektetési alap befektetési politikája, amelybe a befektetési alapba fektető befektetési alap eszközeinek legalább 20 százalékát meghaladó mértékben kíván befektetni.....	35
22. A cél-ÁÉKBV, illetve részalapjának megnevezése, a cél-ABA megnevezése, letelepedésére vonatkozó információk.....	36
23. Az adott tárgykörre vonatkozó egyéb információk, így pl. a mögöttes alapok letelepedésére vonatkozó információk, amennyiben az ABA alapok alapja .....	36
24. Származtatott ügyletekkel kapcsolatos információk.....	36
24.1. Származtatott ügyletek alkalmazása esetén arra vonatkozó információ, hogy a származtatott ügyletek alkalmazására fedezeti célból vagy a befektetési célok megvalósítása érdekében van lehetőség.....	36
24.2. A származtatott termékek, illetve a származtatott ügyletek lehetséges köre .....	36
24.3. Azon jogszabályhely megjelölése, amelynek alapján a befektetési alap eltérési lehetőséggel élt .....	36
24.4. A származtatott ügylettel kapcsolatos befektetési korlátok.....	36
24.5. Az egyes eszközökben meglévő pozíciók nettósítási szabályai .....	36
24.6. Az indexekben, egyéb összetett eszközökben meglévő pozíciók kezelése .....	37
24.7. Az értékeléshez felhasználni kívánt árinformációk forrása .....	37
24.8. Amennyiben azon származtatott ügylet jellemzői, amelybe a befektetési alap befektet, különböznek a jogszabály által a származtatott ügyletekre vonatkozóan meghatározott általános jellemzőktől, az erre vonatkozó figyelemfelhívás, meghatározva az adott származtatott ügylet jellemzőit és kockázatát .....	37
24.9. Az adott tárgykörre vonatkozó egyéb információk .....	37
25. Ingatlanalapra vonatkozó speciális rendelkezések.....	37
IV. A kockázatok .....	37
26. A kockázati tényezők, valamint annak bemutatása, hogy az ABAK hogyan felel meg a 16.§ (5) bekezdésben előírt feltételeknek .....	37
26.1. Az ABA likviditási kockázatának kezelése, visszaváltási jogok és a befektetőkkel kötött visszaváltási megállapodások leírása, utalva arra, hogy ABA esetében az éves és féléves jelentés tartalmazza a 6. melléklet X. pontjának megfelelő információkat.....	43
V. Az eszközök értékelése .....	43
27. A nettó eszközérték megállapítása, közzétételének helye és ideje, a hibás nettó eszközérték számítás esetén követendő eljárás .....	43
28. A portfólió elemeinek értékelése, az értékelési eljárásnak és az eszközök értékelése során használt árképzési módszerek a leírása, beleértve a nehezen értékelhető eszközök értékelése során a 38. §-nak megfelelően alkalmazott módszereket.....	44
29. A származtatott ügyletek értékelése.....	46
30. Az adott tárgykörre vonatkozó egyéb információk.....	47
VI. A hozammal kapcsolatos információk .....	47
31. A hozam megállapításának és kifizetésének feltételei és eljárása .....	47
32. Hozamfizetési napok.....	48
33. Az adott tárgykörre vonatkozó egyéb információk.....	48
VII. A befektetési alap tőkéjének megóvására, illetve a hozamra vonatkozó ígéret és teljesítésének biztosítása.....	48
34. A tőke megóvására, illetve a hozamra vonatkozó ígéret .....	48
34.1. A tőke megóvására, illetve a hozamra vonatkozó ígéret teljesülését biztosító hitelintézet által vállalt garancia vagy kezési biztosítás (tőke-, illetve hozamgarancia).....	48
34.2. A tőke megóvására, illetve a hozamra vonatkozó ígéretet alátámasztó befektetési politika (tőke-, illetve hozamvédelem).....	48
35. Az adott tárgykörre vonatkozó egyéb információk.....	48
VIII. Díjak és költségek.....	48
36. A befektetési alapot terhelő díjak, költségek mértéke és az alapra terhelésük módja.....	48
36.1. A befektetési alap által az alapkezelő társaság részére fizetendő díjak, költségek összege, kiszámításának leírása, az alapra terhelésük és kiegyenlítésük módja.....	48
36.2. Amennyiben azt a befektetési alap közvetlenül fizeti, a befektetési alap által a letétkezelő részére fizetendő díjak, költségek összege, kiszámításának leírása, az alapra terhelésük és kiegyenlítésük módja.....	49

36.3. Amennyiben azt a befektetési alap közvetlenül fizeti, a befektetési alap által egyéb felek, harmadik személyek részére fizetendő díjak, költségek összege, kiszámításának leírása, az alapra terhelésük és kiegyenlítésük módja .....	49
37. A befektetési alapot és a befektetőket terhelő egyéb lehetséges költségek vagy díjak (ez utóbbiak legmagasabb összege), kivéve a 36. pontban említett költségeket.....	50
38. Ha a befektetési alap eszközeinek legalább 20 százalékát más kollektív befektetési formákba fekteti, a befektetési célként szereplő egyéb kollektív befektetési formákat terhelő alapkezelési díjak legmagasabb mértéke .....	51
39. A részalapok közötti váltás feltételei és költségei.....	51
40. Az adott tárgykörre vonatkozó egyéb információk.....	51
IX. A befektetési jegyek folyamatos forgalmazása .....	51
41. A befektetési jegyek vétele.....	51
41.1. A vételi megbízások felvétele, elszámolása, teljesítése, felvételének napon belüli határideje.....	52
41.2. A vételi megbízásokra vonatkozó forgalmazás-elszámolási nap.....	52
41.3. A vételi megbízásokra vonatkozó forgalmazás-teljesítési nap.....	52
42. A befektetési jegyek visszaváltása .....	52
42.1. Visszaváltási megbízások felvétele, elszámolása, teljesítése, felvételének napon belüli határideje.....	53
42.2. A visszaváltási megbízásokra vonatkozó forgalmazás-elszámolási nap .....	53
42.3. A visszaváltási megbízásokra vonatkozó forgalmazás-teljesítési nap .....	53
43. A befektetési jegyek folyamatos forgalmazásának részletszabályai .....	53
43.1. A forgalmazási maximum mértéke .....	53
43.2. A forgalmazási maximum elérését követő eljárás, az értékesítés újraindításának pontos feltételei .....	53
44. A befektetési jegyek vételi, illetve visszaváltási árának meghatározása .....	53
44.1. A fenti árak kiszámításának módszere és gyakorisága .....	53
44.2. A befektetési jegyek vételével, visszaváltásával kapcsolatban felszámított forgalmazási jutalékok maximális mértéke és annak megjelölése, hogy ez — részben vagy egészben - a befektetési alapot vagy a forgalmazót vagy a befektetési alapkezelőt illeti meg.....	53
45. Azoknak a szabályozott piacoknak a feltüntetése, ahol a befektetési jegyeket jegyzik, illetve forgalmazzák	54
46. Azoknak az államoknak (forgalmazási területeknek) a feltüntetése, ahol a befektetési jegyeket forgalmazzák .....	54
47. Az adott tárgykörre vonatkozó egyéb információk.....	54
X. A befektetési alapra vonatkozó további információ .....	55
48. Befektetési alap múltbeli teljesítménye - az ilyen információ szerepelhet a kezelési szabályzatban vagy ahhoz csatolható.....	55
49. Amennyiben az adott alap esetében mód van a befektetési jegyek bevonására, ennek feltételei .....	56
50. A befektetési alap megszűnését kiváltó körülmények, a megszűnés hatása a befektetők jogaira .....	56
51. Minden olyan további információ, amely alapján a befektetők kellő tájékozottsággal tudnak határozni a felkínált befektetési lehetőségről.....	56
XI. Közreműködő szervezetekre vonatkozó alapinformációk .....	59
52. A befektetési alapkezelőre vonatkozó alapinformációk (cégnév, cégforma, cégjegyzékszám) .....	59
53. A letétkezelőre vonatkozó alapinformációk (cégnév, cégforma, cégjegyzékszám), feladatai .....	59
54. A könyvvizsgálóra vonatkozó alapinformációk (cégnév, cégforma, cégjegyzékszám), feladatai .....	60
55. Az olyan tanácsadóra vonatkozó alapinformációk (cégnév, cégforma, cégjegyzékszám), amelynek díjazása a befektetési alap eszközeiből történik .....	60
56. A forgalmazóra vonatkozó alapinformációk (cégnév, cégforma, cégjegyzékszám), feladatai .....	60
57. Az ingatlanértékelőre vonatkozó alapinformációk (cégnév, cégforma, cégjegyzékszám), feladatai .....	61
58. A prime brókerre vonatkozó információ .....	61
59. Harmadik személyre kiszervezett tevékenységek leírása, az esetleges összeférhetlenségek bemutatása .....	61

# Tájékoztató

## I. A befektetési alapra vonatkozó információk

### 1. A befektetési alap alapadatai

#### 1.1. A befektetési alap neve

MBH Globális Biztosítói Részvény Alap

#### 1.2. A befektetési alap rövid neve

MBH Globális Biztosítói Részvény Alap

#### 1.3 A befektetési alap székhelye

1068 Budapest, Benczúr utca 11.

#### 1.4. A befektetési alapkezelő neve

MBH Befektetési Alapkezelő Zártkörűen Működő Részvénytársaság (rövidített neve: MBH Alapkezelő Zrt.)

Székhely: 1068 Budapest, Benczúr utca 11.

Telephely: 1138 Budapest, Váci út 193.

#### 1.5 A letétkezelő neve

MBH Bank Nyrt. (2023.05.01-től az MKB Bank Nyrt. és a Takarékbank Zrt. egyesült jogi entitásként folytatja tevékenységét MBH Bank Nyrt. néven)

#### 1.6 A forgalmazó neve

MBH Bank Nyrt. (2023.05.01-től az MKB Bank Nyrt. és a Takarékbank Zrt. egyesült jogi entitásként folytatja tevékenységét MBH Bank Nyrt. néven) „A”, „I”, „U”, „EUR”, „USD” sorozatok

Concorde Értékpapír Zrt. „A” sorozat

ERSTE Befektetési Zrt. „A” sorozat

MBH Befektetési Bank Zrt. (2023.05.01. előtt MTB Magyar Takarékszövetkezeti Bank Zrt. néven működött) „A” sorozat

#### 1.7 A befektetési alap működési formája (zártkörű vagy nyilvános)

Nyilvános

#### 1.8. A befektetési alap fajtája (nyílt végű vagy zárt végű)

Az Alap nyílt végű

#### 1.9. A befektetési alap futamideje (határozatlan vagy határozott), határozott futamidő esetén a futamidő lejáratának feltüntetése

Az Alap a Felügyeleti nyilvántartásba vételétől határozatlan futamidejű.

#### 1.10 Annak feltüntetése, ha a befektetési alap ÁÉKBV-irányelv alapján harmonizált alap

Az Alap az ABAK irányelv alapján harmonizált alap.

Az Alap az ÁÉKBV-irányelv alapján nem harmonizált alap.

#### 1.11 A befektetési alap által kibocsátott sorozatok száma, jelölése, annak feltüntetése, hogy az egyes sorozatok milyen jellemzőkben térnek egymástól

Az Alap befektetési jegyei sorozatainak száma: öt sorozat.

Az Alap befektetési jegyei sorozatainak jelölése:

„A” sorozat

„U” sorozat

„I” sorozat

„USD” sorozat

„EUR” sorozat

Az alapnak öt sorozata van. Az "A", „U”, "EUR", "USD" és „I” sorozat a devizanemükben különbözhetnek egymástól. A „U” és „I” sorozat az "A" sorozatához hasonlóan magyar forintban érhető el, azonban a kezelési költségben és a vételi és visszaváltási költségek szempontjából különbözhet attól.

#### **1.12 A befektetési alap elsődleges eszközkategória típusa (értékpapír- vagy ingatlanalap)**

Az Alap értékpapíralap.

**1.13 Annak feltüntetése, ha a befektetési alap tőkéjének megóvására, illetve a hozamra vonatkozó ígéretet hitelintézet által vállalt garancia vagy kezesi biztosítás biztosítja (tőke-, illetve hozamgarancia), vagy azt a befektetési alap részletes befektetési politikája támasztja alá (tőke-, illetve hozamvédelem); az ennek feltételeit a kezelési szabályzatban részletesen tartalmazó pont megjelölése**

Nem alkalmazható.

#### **1.14. Az adott tárgykörre vonatkozó egyéb információ**

Nem alkalmazható.

### **2. A befektetési alappal kapcsolatos határozatok**

**2.1. A befektetési alap működési formájától és fajtájától függően a kezelési szabályzat, a tájékoztató, a kiemelt befektetői információ és a hirdetmény alapkezelő általi elfogadásának, megállapításának időpontja, az alapkezelői határozat száma (forgalomba hozatalonként, azaz sorozatonként)**

Nem alkalmazható.

**2.2. A befektetési alap működési formájától és fajtájától függően a kezelési szabályzat, a tájékoztató, a kiemelt befektetői információ és a hirdetmény jóváhagyásáról, valamint a nyilvános forgalomba hozatal engedélyezéséről hozott felügyeleti határozat száma, kelte (sorozatonként)**

Az Alap indulását jóváhagyó Pénzügyi Szervezetek Állami Felügyelete engedélyező határozatának száma, dátuma: E-III/ 110.151/2000., 2000. március 3.

Felügyeleti engedélyek számai a Tájékoztató módosításáról: 110.151-2/2000. (2000.11.10.), III/110.151-4/2003. (2003.02.04.), III/110 151-5/2003. (2003.06.12.)

Felügyeleti engedély száma az átalakulásról: E-III/110.389-3/2008., 2008. október 10.

**2.3. A befektetési alap Felügyelet általi nyilvántartásba vételéről hozott határozat száma, kelte**

Az Alap Felügyeleti nyilvántartásba vételének határozat száma, dátuma: 110 151-1/2000, 2000. március 23.

**2.4. A befektetési alap nyilvántartási száma (lajstromszáma) a Felügyelet által vezetett nyilvántartásban**

1111-101

**2.5. A befektetési alap működési formájától és fajtájától függően a kezelési szabályzat, a tájékoztató és a kiemelt befektetői információ módosításáról szóló alapkezelői határozatok száma, kelte**

Az MKB Befektetési Alapkezelő Zártkörűen Működő Részvénytársaság 17/2017, (2017.09.05) sz. Tulajdonosi Határozata rendelkezik a Kbftv. 72.§ (4) bekezdés h) pontja alapján nem engedélyköteles, az Alap kezelésének átadásához kapcsolódó módosításokról.

Az MKB Pannónia Alapkezelő 2020.02.20./4. számú termékfejlesztési bizottsági határozata rendelkezik az Alap Kiemelt Befektetői Információinak elfogadásáról.

Az MKB Pannónia Alapkezelő 2020.07.16./1. számú termékfejlesztési bizottsági határozata rendelkezik az Alap Kezelési Szabályzatának elfogadásáról.

Az MKB Pannónia Alapkezelő 2020.11.25./1. számú és 2020.12.16./1. számú termékfejlesztési bizottsági határozata rendelkezik az Alap Kezelési Szabályzatának elfogadásáról.



Az MKB Pannónia Alapkezelő 2021.03.10./2. számú termékfejlesztési bizottsági határozata rendelkezik az Alap Kezelési Szabályzatának elfogadásáról.

Az MKB Pannónia Alapkezelő 2021.03.29./1. számú termékfejlesztési bizottsági határozata rendelkezik az Alap Kezelési Szabályzatának elfogadásáról.

Az MKB Pannónia Alapkezelő 2021.08.11./2. sz. termékfejlesztési bizottsági határozata rendelkezik az Alap Kezelési Szabályzatának elfogadásáról.

Az MKB Pannónia Alapkezelő 2021.10.20./3. sz. termékfejlesztési bizottsági határozata rendelkezik az Alap Kezelési Szabályzatának elfogadásáról.

Az MKB Pannónia Alapkezelő 2022.03.30./1. sz. termékfejlesztési bizottsági határozata rendelkezik az Alap Kezelési Szabályzatának elfogadásáról.

Az MKB Befektetési Alapkezelő 2022/1 sz. termékfejlesztési bizottsági határozata rendelkezik az Alap Kezelési Szabályzatának elfogadásáról.

Az Alapkezelő 2022/13. sz. termékfejlesztési bizottsági határozata rendelkezik a Kiemelt Információkat Tartalmazó Dokumentum elfogadásáról.

Az Alapkezelő 2023/8. sz. termékfejlesztési bizottsági határozata rendelkezik az Alap Kezelési Szabályzatának, Tájékoztatójának, valamint Kiemelt Információkat Tartalmazó Dokumentumának elfogadásáról.

Az Alapkezelő 2023/11. számú termékfejlesztési bizottsági határozata rendelkezik az Alap Kezelési Szabályzatának elfogadásáról.

Az Alapkezelő 2023/17. számú termékfejlesztési bizottsági határozata rendelkezik az Alap Kezelési Szabályzatának elfogadásáról.

Az Alapkezelő 2023/18. számú termékfejlesztési bizottsági határozata rendelkezik az Alap Kezelési Szabályzatának elfogadásáról.

## **2.6. A kezelési szabályzat módosításának jóváhagyásáról szóló felügyeleti határozatok száma, kelte**

Felügyeleti engedély száma Tájékoztató és Kezelési szabályzat módosításáról: EN-III/TTE-364/2010. sz. határozat, 2010. szeptember 9.

Felügyeleti engedély száma Tájékoztató és Kezelési szabályzat módosításáról: KE-III-50098/2011. sz. határozat, 2011. december 1.

A Felügyeletnek a Kezelési Szabályzat módosítását jóváhagyó határozata: H-KE-III-451/2012. (2012. szeptember 21.)

Felügyeleti engedély száma a Kezelési szabályzat módosításáról: H-KE-III-276/2015. (2015. február 20.)

Felügyeleti engedély száma a Kezelési szabályzat módosításáról: H-KE-III-700/2015. (2015. július 30.)

Az Alap alapkezelési tevékenységének átadását jóváhagyó Felügyeleti engedély száma: H-KE-III-817/2017.sz., határozat, kelte: 2017.11.14.

Az Alap Kezelési Szabályzatának módosítását engedélyező Felügyeleti határozat száma: H-KE-III-401/2020., határozat, kelte: 2020. augusztus 25.

Az Alap Kezelési Szabályzatának módosítását engedélyező Felügyeleti határozat száma: H-KE-III-53//2021., határozat, kelte: 2021. január 18.

Az Alap Kezelési Szabályzatának módosítását engedélyező Felügyeleti határozat száma: H-KE-III-701/2021., határozat, kelte: 2021. november 23.

Az Alap Kezelési Szabályzatának módosítását engedélyező Felügyeleti határozat száma: H-KE-772/2022., határozat kelte: 2022. december 6.

Az Alap Kezelési Szabályzatának módosítását engedélyező Felügyeleti határozat száma: H-KE-III-418/2023. számú határozat, 2023.június 30.

## **2.7. Az adott tárgykörre vonatkozó egyéb információ**

Nem alkalmazható.

## **3. A befektetési alap kockázati profilja**

### **3.1. A befektetési alap célja**

Az Alap célja, hogy a részvényt piacok árfolyammozgásának tendenciáit kihasználva, az Alap kockázati profiljához igazodó kockázatvállalási szint mellett, a legmagasabb hozamot biztosítsa a befektetési jegyek vásárlóinak.

Az Alapkezelő az Alap eszközeit elsősorban részvényekbe és közvetett részvényt piaci kitétséget nyújtó eszközökbe (döntően ETF-ekbe), valamint kisebb arányban állampapírokba és egyéb kamatozó instrumentumokba kívánja befektetni. Az Alap vagyonának befektetése során a biztosítói iparág részvényeire

fókuszál, azaz döntően olyan vállalatokban vállal részvényt, melyek üzleti tevékenysége részben vagy jelentős mértékben a biztosítási szektorhoz kapcsolódik. Az Alap célja a tőkenövekedés. Az Alap földrajzi eloszlás tekintetében elsősorban a fejlett országokban, illetve a közép-európai térségben aktív társaságokra fókuszál.

Az Alap vagyonának jelentős részét – a befektetési lehetőségek figyelembevételével – a fejlett országok tőzsdéin, illetve Közép-Európa részvénytőzsdéin fekteti be. Az Alapkezelő az Alap eszközeit elsősorban részvényekbe és közvetett részvénytőzsdéi kitételekbe (döntően ETF-ekbe), valamint kisebb arányban állampapírokba és egyéb kamatozó instrumentumokba kívánja befektetni.

Az Alap legalább 80 százalékos mértékben Magyarországon kívül kibocsátott, valamint forgalmazott eszközbe fektet be.

Az Alapkezelő az Alap befektetési döntéshozatali folyamataiban a fenntarthatósági kockázatokat és azok kezelését integrálja így az Alap megfelel az SFDR rendelet 6. cikkének. Az Alapnak nem célja a környezeti és/vagy társadalmi jellemzők előmozdítása (nem tartozik az SFDR rendelet 8. cikke (1) bekezdésének hatálya alá), illetve nem célja a fenntartható befektetés (nem tartozik az SFDR rendelet 9. cikke (1), (2) vagy (3) bekezdésének hatálya alá).

Az e pénzügyi termék alapjául szolgáló befektetések nem veszik figyelembe a környezeti szempontból fenntartható gazdasági tevékenységekre vonatkozó uniós kritériumokat.

### 3.2. Annak a jellemző befektetőnek a profilja, akinek a befektetési alap befektetési jegyeit szánják

A befektetési jegyet amerikai személyeknek tekintendő természetes személyek és jogi személyek/szervezetek kivételével devizabelföldi és devizakülföldi magán és jogi személyek, valamint jogi személyiséggel nem rendelkező szervezetek vásárolhatnak.

Főbb befektetői profil:

- Azon személyek, akik az átlagosnál nagyobb kockázatot is felvállaló Ügyfeleink;
- Azon személyek, akik hosszú távon gondolkodó Partnereink;
- Azon személyek, akik külföldi értékpapírokba, elsősorban az európai tőzsdékre bevezetett részvényekbe kívánnak fektetni;
- Azon személyek, akik magas hozam lehetőségét kereső Befektetők.

### 3.3. Azon eszközkategóriák, amelyekbe a befektetési alap befektethet, külön utalással arra vonatkozóan, hogy a befektetési alap számára engedélyezett-e a származtatott ügyletek alkalmazása

<b>Eszközők</b>	<b>Eszköz</b>
<b>Fizetési számla és betétek</b>	
Fizetési számla	X
Bankbetét	X
<b>Hitelviszonyt megtestesítő értékpapírok</b>	
Magyarországon kibocsátott és forgalmazott forintban denominált állampapírok, magyar állam által garantált értékpapírok	X
Magyarországon kívül kibocsátott, valamint forgalmazott nem forintban denominált állampapírok, magyar állam által garantált értékpapírok	X
Külföldi állam által garantált értékpapírok	X
Nemzetközi pü-i szervezetek által kibocsátott értékpapírok	X
Vállalati kötvények	X
Jelzáloglevelek	X
A 78/2014 (III. 14.) Korm. Rend. 8. § (6) bekezdésben meghatározott kötvények	X
<b>Tulajdonviszonyt megtestesítő értékpapírok</b>	
Szabályozott piacra/tőzsdére bevezetett részvények	X
<b>Kollektív befektetési formák</b>	
Befektetési jegy	X
Szabályozott piacra/tőzsdére bevezetett ETF-ek	X
Egyéb kollektív befektetési formák	X

Egyéb eszközök	
Szabályozott piacra/tőzsdére bevezetett és tőzsdén kívüli származtatott ügyletek (határidős ügyletek, opciók, swapok)	X
A 78/2014 (III. 14.) Korm. Rend. 2. § (1) bekezdés d. pontjában meghatározott értékpapírok	X

X: befektetési politika által megengedett eszközök

### 3.4. Figyelemfelhívás a befektetési alap kezelési szabályzatának azon pontjára vonatkozóan, mely a befektetési alap kockázati tényezőinek bemutatását tartalmazza

Mivel az Alap működése tőkepiaci kockázattal jár, az Alapba történő befektetési döntés során e kockázatok átgondolása, felmérése szükséges, tekintettel arra, hogy a befektetési jegy megvásárlásával a Befektető befektetési kockázatot vállal.

Az Alap befektetési jegyeibe történő befektetésből adódó kockázatokat, illetve az abból adódó esetleges károkat kizárólag a Befektetők viselik.

Ezért az Alapkezelő felhívja a Tisztelt Befektetők figyelmét arra, hogy hosszú távon a pénz- és tőkepiacon érvényesül az az elv, mely szerint a magasabb hozam eléréséhez a Befektetőnek magasabb kockázatot kell vállalnia.

Kérjük ezért a Kezelési Szabályzat IV. fejezetében meghatározott kockázati tényezők fokozott figyelembevételét!

### 3.5. A származtatott ügyletek alkalmazásának célja (fedezeti vagy a befektetési célok megvalósítása), lehetséges hatása a kockázati tényezők alakulására

Az Alap fedezeti céllal és a portfólió hatékony kialakításának érdekében alkalmazhat származtatott ügyleteket. A fedezeti célú ügyletek csökkentik az Alap deviza vagy egyéb eszközökben fennálló kockázatát. A portfólió hatékony kialakításának érdekében felvett pozíciók alkalmazásával az Alap származtatott eszközökön keresztül vállal piaci kitettséget. Ezek az eszközök növelhetik a portfólió kockázatát a származtatott ügyletekkel kapcsolatban felmerülő nemteljesítési kockázaton keresztül.

### 3.6. Amennyiben a befektetési alap befektetési politikája alapján egy adott intézménnyel szembeni, az adott intézmény által kibocsátott átruházható értékpapírokba vagy pénzügyi eszközökbe történő befektetésekből, az adott intézménnyel elhelyezett betétekből, és az adott intézménnyel kötött tőzsdén kívüli származtatott ügyletekből eredő összevont kockázati kitétsége meghaladhatja a befektetési alap eszközeinek 20 százalékát, figyelemfelhívás az ebből fakadó speciális kockázatokra

Amennyiben az Alap eszközeinek 20%-ot meghaladó részét kitevő eszközöket egyazon partnernél tartja, úgy az Alap az adott partner fizetőképességének kockázatát futja. Ha az érintett partner kötelezettségének nem tesz maradéktalanul eleget, úgy ez hátrányosan befolyásolhatja az Alap Nettó eszközértékét és a Befektetési jegyek árfolyamát.

Amennyiben az Alapnak az egy intézménnyel elhelyezett betétekből, és megkötött tőzsdén kívüli származtatott ügyletekből eredő összevont kockázati kitétsége meghaladja a befektetési alap eszközeinek 20 százalékát, akkor erről közleményben tájékoztatja a befektetőket.

Az alábbi intézmények esetében az alap kockázati kitétsége meghaladhatja az alap eszközeinek 20%-át:

Citibank Europe PLC Magyarországi Fióktelepe	Kereskedelmi és Hitelbank Zrt.
Deutsche Bank Zrt.	MBH Bank Nyrt.
UniCredit Bank Hungary Zrt.	OTP Bank Nyrt
BNP Paribas Magyarországi Fióktelepe	Raiffeisen Bank Zrt.
FHB Jelzálogbank Nyrt.	Erste Bank Hungary Zrt.
FHB Kereskedelmi Bank Zrt.	
ING Bank N.V. Magyarországi Fióktelepe	
CIB Bank Zrt.	

### 3.7. Amennyiben a befektetési alap alapvetően nem átruházható értékpapírok vagy pénzügyi eszközök közé tartozó eszközkategóriákba fektet be, vagy leképez egy meghatározott indexet, figyelemfelhívás a befektetési alap befektetési politikájának ezen elemére

Nem alkalmazható.

### **3.8. Amennyiben a befektetési alap nettó eszközértéke a portfólió lehetséges összetételénél vagy az alkalmazható kezelési technikáinál fogva erőteljesen ingadozhat, az erre vonatkozó figyelemfelhívás**

Az Alap befektetési politikájának megfelelően magas kockázatúnak tartott eszközökbe is fektet. Mivel az Alap értékpapír portfóliójában hitelviszonyt és egyéb kamatteljesítő jövedelmet biztosító értékpapírok mellett nagy súllyal részvények is szerepelnek, ezen eszközök árfolyam ingadozása jelentősen befolyásolja az Alap nettó eszközértékét, elért hozamát. Az Alap esetében a beértékelési hozamokból, az ezekhez tartozó árfolyamokból eredő változás tekintetében a két egymást követő értékelési dátumhoz tartozó nettó eszközérték közötti 5%-os eltérés erőteljesnek minősíthető.

### **3.9. Amennyiben a befektetési alap – a Felügyelet engedélye alapján – eszközeinek akár 100 százalékát fektetheti olyan, különböző átruházható értékpapírokba és pénzügyi eszközökbe, amelyeket valamely EGT-állam, annak önkormányzata, harmadik ország, illetve olyan nemzetközi szervezet bocsátott ki, amelynek egy vagy több EGT-állam is tagja, az erre vonatkozó figyelemfelhívás**

Az Alap eszközeinek akár 100%-át fektetheti EGT-állam vagy OECD tagállama által kibocsátott vagy garantált állampapírokba és nemzetközi pénzügyi intézmény által kibocsátott vagy garantált hitelviszonyt megtestesítő értékpapírokba, azzal a korlátozással, hogy eszközeinek legfeljebb 35 %-át fekteti egy adott sorozatba tartozó értékpapírba.

### **3.10. Az adott tárgykörre vonatkozó egyéb információ**

AZ EURÓPAI PARLAMENT ÉS A TANÁCS (EU) 2019/2088 RENDELETE (2019. november 27.) a pénzügyi szolgáltatási ágazatban a fenntarthatósággal kapcsolatos közzétételekről szabályozza a fenntarthatósági közzétételeket.

A Rendelet 2. cikk 1. pont 17-es és 22-es alpontjai az alábbi meghatározásokat adja:

17. *„fenntartható befektetés”: valamely környezeti célkitűzéshez hozzájáruló gazdasági tevékenységbe történő befektetés, amelyet például az energiafelhasználásra, a megújuló energia felhasználására, a nyersanyagfelhasználásra, a vízfelhasználásra, a földhasználatra, a hulladéktermelésre, az üvegházhatásúgáz-kibocsátásra, vagy a biológiai sokféleségre és a körforgásos gazdaságra gyakorolt hatásra vonatkozó alapvető erőforrás-hatékonysági mutatókkal mérnek, vagy valamely társadalmi célkitűzéshez hozzájáruló gazdasági tevékenységbe történő befektetés, különösen az egyenlőtlenség elleni küzdelemhez hozzájáruló befektetések, a társadalmi kohéziót, a társadalmi integrációt és a munkaügyi kapcsolatokat erősítő befektetések, illetve a humán tőkébe vagy a gazdaságilag vagy szociálisan hátrányos helyzetű közösségekbe történő befektetések, amennyiben e befektetések nem járnak e célkitűzések egyikére nézve sem jelentős káros hatással, továbbá ha a befektetést befogadó vállalkozások helyes vállalatirányítási gyakorlatokat követnek, különös tekintettel a szilárd irányítási struktúrák, a munkavállalói kapcsolatok, az érintett személyzet javadalmazása és az adójogszabályok betartása tekintetében.*

22. *„fenntarthatósági kockázat”: olyan környezeti, társadalmi vagy irányítási esemény vagy körülmény, melynek bekövetkezése, illetve fennállása tényleges vagy potenciális, lényeges negatív hatást gyakorolhat a befektetés értékére*

Az MBH Alapkezelő Zrt. nagy figyelmet fordít a fenntarthatósági kockázatoknak a folyamataikba való integrálása és e folyamataik során a fenntarthatóság szempontjából káros hatások figyelembevételére.

A felkészülés során az alábbi szempontokat vettük figyelembe, illetve az alábbi folyamatainkat érinti:

- a) a fenntarthatóság szempontjából káros főbb hatások és mutatók azonosítására és rangsorolására irányuló politikáikra vonatkozó információk;
- b) a fenntarthatóság szempontjából káros főbb hatások és az ezekkel kapcsolatban hozott – vagy adott esetben tervezett – intézkedések leírása;
- c) adott esetben a 2007/36/EK irányelv 3g. cikke szerinti szerepvállalási politikák rövid összefoglalója;
- d) a felelősségteljes üzleti magatartási kódexeknek és az átvilágításra és a jelentéstételre vonatkozó, nemzetközileg elismert standardoknak való megfelelésükre, és adott esetben a Párizsi Megállapodás célkitűzéseihez való igazodásuk mértékére.
- e) a javadalmazási politikába kell foglalni és információt kell nyújtani arról, hogy hogyan biztosítja az Alapkezelő e politikák összhangját a fenntarthatósági kockázatok integrálásával, és ezen információkat honlapjaikon közzé kell tenniük.

- f) a fenntarthatósági kockázatok befektetési döntéseikbe való integrálásának módja
- g) a fenntarthatósági kockázatok által az általuk kínált pénzügyi termékek hozamára gyakorolt valószínű hatások értékelésének eredményei
- h) Az Alapkezelő honlapján is közzéteszi és folyamatosan elérhetővé teszi a fenti információk releváns részeit

A Társaság a fenntarthatósági szempontok alapján káros tevékenységet folytató kibocsátók szűrésére iparági kizárási listával rendelkezik, az SFDR rendelet 7. cikk (1) bekezdésének a) pontjában rögzítetteknek megfelelően. A kizárási listát alkalmazó befektetési alapok vagy kezelt portfóliók csak limitáltan vagy egyáltalán nem fektethetnek be a Társaság által besorolt vállalatok adott iparágaiba.

A kizárandó iparágakba tartozó kibocsátók gyűjtése a Bloomberg Terminal BICS funkciójának (Bloomberg Industry Classification Standard) segítségével történik, azon kibocsátók, amelyek e besorolás alapján a kizárandó iparágban tevékenykednek, felkerülnek a kizárási listára.

Az Alapkezelő a befektetési döntéseinek fenntarthatósági tényezőkre gyakorolt káros hatások figyelembevételére vonatkozó információkat, eljárásokat, kizárási listát az Alapkezelő Fenntarthatósági Szabályzatának 1. számú melléklete tartalmazza. <https://www.mbhalapkezelo.hu/letoltesek/egyeb-szabalyzatok>

Az Alapkezelő az Alap befektetési döntéshozatali folyamataiban a fenntarthatósági kockázatokat és azok kezelését integrálja így az Alap megfelel az SFDR rendelet 6. cikkének. Az Alapnak nem célja a környezeti és/vagy társadalmi jellemzők előmozdítása (nem tartozik az SFDR rendelet 8. cikke (1) bekezdésének hatálya alá), illetve nem célja a fenntartható befektetés (nem tartozik az SFDR rendelet 9. cikke (1), (2) vagy (3) bekezdésének hatálya alá).

A Befektetőket segítheti a fenntarthatósági jellemzők jobb megismerése, a nem pénzügyi (hanem fenntarthatósági) szempontok figyelembe vételével a befektetési döntési folyamatukban. Az így meghozott döntések hosszabb távon biztosítják a befektetők számára a fenntartható termékekből származó potenciális előnyöket.

Mivel az Alap működése tőkepiaci kockázattal jár, az Alapba történő befektetési döntés során e kockázatok átgondolása, felmérése szükséges, tekintettel arra, hogy a Befektetési jegy megvásárlásával a Befektető befektetési kockázatot vállal. Az Alap befektetési jegyeibe történő befektetésből adódó kockázatokat, illetve az abból adódó esetleges károkat kizárólag a Befektetők viselik.

Ezért az Alapkezelő felhívja a Tisztelt Befektetők figyelmét arra, hogy hosszú távon a pénz- és tőkepiacon érvényesül az az elv, mely szerint a magasabb hozam eléréséhez a Befektetőnek magasabb kockázatot kell vállalnia.

**Kérjük ezért az alábbi kockázati tényezők fokozott figyelembevételét!**

Általános gazdasági kockázat	XXXX
Részvénypiaci kockázat	XXX
Politikai kockázat	X
Kamatláb kockázat	XX
Nemzetközi tőkepiaci kockázat	XX
Devizakockázat	XXXX
Hitelezési kockázat	XX
Származtatott termékekből eredő kockázat	X
Inflációs kockázata	XX
Vállalati kockázat	XXX
Befektetési kockázat	XXX
Szabályozói kockázat	X
Az Alap eszközeinek likviditási kockázata	X
A piac működési zavaraiából eredő kockázat	X
A Befektetési Jegyek forgalmazása felfüggesztésének kockázata	X

Nettó eszközérték számításából eredő kockázat	X
Az Alap esetleges határozott futamidejűvé alakításának kockázata	X
Az Alap megszűnésének kockázata	XXXX
A letétkezelő kockázata	X
Adószabályok változásának kockázata	-
Adópolitikai kockázat	X
Partnerkockázat	-
A tranzakciós ár ismeretének hiányában történő megbízás kockázata	X
Az Alapkezelő működésével kapcsolatos kockázatok	XXXX
Árpiaci kockázat	X
SFDR szerinti fenntarthatósági kockázat	X

Magyarázat: xxxx: jelentős xxx: számottevő xx: nem elhanyagolható x: nem jelentős, minimális -: nincs  
A kockázatok részletes ismertetése a Kezelési Szabályzat IV. fejezetében található.

#### 4. A befektetők részére szóló tájékoztatás elérhetősége

**4.1. Annak a helynek a megnevezése, ahol a befektetési alap tájékoztatója, kezelési szabályzata, a kiemelt befektetői információ, a rendszeres tájékoztatás célját szolgáló jelentések, valamint a rendkívüli tájékoztatás célját szolgáló közlemények – ezen belül a befektetők részére történő kifizetésekkel, a befektetési jegyek visszaváltásával kapcsolatos információk – hozzáférhetők**

##### Tájékoztatások, hirdetések megjelentetése:

Az Alapokkal kapcsolatos dokumentumok, tájékoztatások és hirdetések az MBH Bank mint Forgalmazó [www.mbhbank.hu](http://www.mbhbank.hu) honlapján, az Alapkezelő [www.mbhalapkezezo.hu](http://www.mbhalapkezezo.hu) honlapján, valamint a <https://kozzetetelek.mnb.hu> oldalon érhetők el. A Tájékoztató, Kezelési Szabályzat, Kiemelt Információkat Tartalmazó Dokumentum, valamint a havi portfóliójelentés a befektető kérésére a forgalmazási helyeken elérhető.

Az Alapkezelő az Alap működéséről az üzleti év első felére vonatkozóan nem auditált, az év végét követően pedig könyvvizsgáló által hitelesített jelentést készít az MNB részére, illetve tesz közzé a [www.mbhalapkezezo.hu](http://www.mbhalapkezezo.hu) honlapon, valamint a forgalmazási helyeken. A féléves jelentést minden év június 30-át követő két hónapon belül kell elkészíteni és nyilvánosságra hozni. Az éves jelentést az Alap minden üzleti évének végét követő négy hónapon belül kell elkészíteni és nyilvánosságra hozni. A jelentésnek a törvény által előírt tartalommal kell rendelkeznie.

A Letétkezelő a nettó eszközértéket annak érvényességi napján közzéteszi a honlapján ([www.mbhbank.hu](http://www.mbhbank.hu)), továbbá a Befektetési Alapkezelők és Vagyonkezelők Magyarországi Szövetségének (BAMOSZ) oldalán ([www.bamosz.hu](http://www.bamosz.hu)) Az Alap nettó eszközértéket annak érvényességi napján az Alapkezelő által megbízott minden további Forgalmazó közzéteszi fiókjában és a honlapján.

#### 4.2. Az adott tárgykörre vonatkozó egyéb információ

Nem alkalmazható.

### 5. Adózási információk

#### 5.1 A befektetési alapra alkalmazandó adózási rendszer befektetők szempontjából releváns elemeinek rövid összefoglalása

##### A befektetési alapot terhelő adó

- Az Alap árfolyamnyereségből, kamatból és osztalékból származó jövedelme a hatályos jogszabályok értelmében Magyarországon nem esik adófizetési kötelezettség alá.
- Az Alapot a külföldi befektetéseinek elért kamatból és osztalékból származó, vagy egyéb jövedelmei esetén az adott országban adófizetési kötelezettség terhelheti. A külföldi befektetések adózását az adott ország jogszabályai, valamint az adott ország és Magyarország között esetlegesen fennálló, a kettős adóztatás elkerüléséről szóló egyezmény határozza meg.

- Az Alap az államháztartás egyensúlyát javító különadóról és járadékról szóló 2006. évi LIX törvény alapján adóalanya a befektetési alapok különadójának.
- Az adó alapja a befektetési alap befektetési jegyeinek a negyedév naptári napjain nyilvántartott nettó eszközértékén számított, negyedévben összesített érték és a negyedév naptári napjai hányadosaként számított értéke, ide nem értve az Alap tulajdonában lévő, ezen számlákon nyilvántartott értékpapírok forintban kifejezett fentiek szerinti értékét. Az adó mértéke az adóalap 0,05 százaléka.

## **5.2. A befektetők részére kifizetett hozamot és árfolyamnyereséget a forrásnál terhelő levonásokra vonatkozó információ**

A.) Magyarországon adóz(tatand)ó magánszemély befektetési jegy tulajdonosra egységes szabályként érvényes, hogy a hozam, valamint a befektetési jegyre kötött ügyleten elért, az irányadó rendelkezések szerint megállapított árfolyamnyereség (a hozam és az árfolyamnyereség a továbbiakban: kamatjövedelem) osztaléknak, illetve árfolyamnyereségből származó jövedelemnek minősül, így az Szja törvény szerinti adó terheli.

Az Szja. törvény szerint a kamatjövedelem adókulcsa a Tájékoztató jóváhagyásának időpontjában 15%. A kamatjövedelem a szociális hozzájárulási adóról szóló 2018. évi LII. törvény szerint szociális hozzájárulási adó fizetési kötelezettség (13%, amely bizonyos feltételek esetén csökkenhet) alá is esik. Az adó levonására, megfizetésére és bevallására alapesetben a Forgalmazó kötelezett.

A befektetési szolgáltatóval kötött tartós befektetési szerződés, illetve a befektetési jegyek nyugdíj előtakarékossági számlán történő elhelyezése esetén, amennyiben a törvényi feltételek teljesülnek, a Forgalmazó adót nem von le.

A hozam bruttó módon értendő.

B.) Belföldi jogi személy befektetők esetén a hozam, illetve visszaváltási ellenérték bruttó összege kerül a befektető számláján jóváírásra. A belföldi jogi személy befektető esetén a befektetési jegyek hozama, valamint a befektetési jegyre kötött ügyleten elért, az irányadó rendelkezések szerint megállapított árfolyamnyereség a társasági vagy egyéb jövedelemadó adóalapjának a része. Ez után a mindenkor érvényes adójogszabályok (különösen a társasági adóról és az osztalékadóról szóló törvény) szerint kell az adót megfizetni.

C.) Az Alapkezelő felhívja a Tisztelt külföldi illetőségű Befektetők figyelmét a Magyarországon és saját honos országukban hatályos adótörvények rendelkezéseinek beható áttekintésére.

A fenti tájékoztatás nem minősül adótanácsadásnak. A Tájékoztató nem tér ki a Befektetők döntéseit érintő valamennyi adóelőírásra, a jogszabályok tartalmának pontos megismerése a Befektető érdeke és feladata.

A fenti tájékoztatás a Tájékoztató megjelenése időpontjában hatályos szabályokat foglalja össze, az Alapkezelő az esetlegesen módosuló szabályozásra tekintettel kifejezetten felhívja a Tisztelt Befektetők figyelmét az Szja. törvény, a Tao. törvény, a Szocho. törvény, a Tbj. valamint a vonatkozó egyéb törvényi rendelkezések alapos áttekintésére a befektetési döntésük meghozatala előtt.

## **II. A forgalomba hozatallal kapcsolatos információk**

### **6. A befektetési jegyek forgalomba hozatala**

Nem alkalmazható.

## **III. A közreműködő szervezetekre vonatkozó részletes információk**

### **7. A befektetési alapkezelőre vonatkozó információk**

#### **7.1. A befektetési alapkezelő neve, cégformája**

Az Alapkezelő neve: MBH Befektetési Alapkezelő Zártkörűen Működő Részvénytársaság  
Cégformája: zártkörűen működő részvénytársaság

#### **7.2. A befektetési alapkezelő székhelye**

Székhely: 1068 Budapest, Benczúr utca 11.  
Telephely: 1138 Budapest, Váci út 193.

### 7.3. A befektetési alapkezelő cégjegyzékszám

Cg.01-10-041964

### 7.4. A befektetési alapkezelő alapításának dátuma, határozott időtartamra alapított társaság esetén az időtartam feltüntetése

Az Alapkezelő alapításának dátuma: 1992. augusztus 3.

Az Alapkezelő határozatlan időre alakult.

### 7.5. Ha a befektetési alapkezelő más befektetési alapokat is kezel, ezek felsorolása

MKB Adaptív Kötvény Euró Alapba Fektető Alap
MKB Adaptív Kötvény Abszolút Hozamú Származtatott Befektetési Alap
MKB Adaptív Kötvény Dollár Alapba Fektető Alap
MKB Aktív Alfa Abszolút Hozamú Származtatott Befektetési Alap
MKB Aktív Alfa Euró Alapba Fektető Alap
MKB Aktív Alfa Dollár Alapba Fektető Alap
MKB Ambíció Nyíltvégű Befektetési Alap
MKB Bázis Euró Alapba Fektető Alap
MKB Bázis Nyíltvégű Befektetési Alap
MKB Bázis Dollár Alapba Fektető Alap
MKB Bonus Közép-Európai Részvény Befektetési Alap
MKB Egyensúly Euró Alapba Fektető Alap
MKB Egyensúly Nyíltvégű Befektetési Alap
MKB Egyensúly Dollár Alapba Fektető Alap
MKB Észak-Amerikai Részvény Befektetési Alap
MBH Bonitas Euro Kötvény Alap
MKB Hazai Feltörekvő Részvény Befektetési Alap
MKB High-Risk Származtatott Részvény Befektetési Alap (zártkörű)
MKB Ingatlanpiaci Részvény Származtatott Befektetési Alap
MKB Forint Rövid Kötvény Alap
MKB Állampapír Befektetési Alap
MKB Nyersanyag Származtatott Befektetési Alap
MKB PB TOP Abszolút Hozamú Származtatott Befektetési Alap
MKB Prémium Vállalati Kötvény Befektetési Alap
MKB Rotunda Abszolút Hozamú Származtatott Befektetési Alap
MBH Bonitas Dollár Kötvény Alap
MKB Vállalati Stabil Rövid Kötvény EUR Befektetési Alap (zártkörű)
MKB Vállalati Stabil Rövid Kötvény Befektetési Alap (zártkörű)
Pannónia CIG Hazai Részvény Indexkövető Alap (zártkörű)
Pannónia CIG Oraculum Alap (zártkörű)
MKB Új Világ- Fenntartható Fejlődés Abszolút Hozamú Származtatott Befektetési Alap
MKB Új Világ- Jövő Technológiája Abszolút Hozamú Származtatott Befektetési Alap
MKB Új Világ- Zöldülő Vállalatok Abszolút Hozamú Származtatott Befektetési Alap
MKB Ingatlan Befektetési Alap
Takarék Mezőgazdasági Befektetési és Fejlesztési Magántőkealap (zártkörű)
MKB Magántőkealap (névváltozást megelőzően EQUILOR II. Magántőkealap) (zártkörű)



Budapest Állampapír Alap
Budapest Aktív Portfólió Alapok Alapja
Budapest Arany Alapok Alapja
Budapest Befektetési Kártya Alap
Budapest Bonitas Alap
Budapest Dinamikus Európa Részvény Alap
Budapest Dollár Rövid Kötvény Alap
Budapest Euró Rövid Kötvény Alap
Budapest Fejlett Piaci Vállalati Kötvény Alap
Budapest Global Titans Részvény Alapok Alapja
Budapest Hagyományos Energia Alap
Budapest High Yield Vállalati Kötvény Alap
Budapest Kontroll Abszolút Hozam Származtatott Alap
Budapest Kötvény Alap
Budapest NEXT Egészséges Életmód Alap
Budapest NEXT Fenntartható Környezet Alap
Budapest NEXT Generáció Alap
Budapest NEXT Technológia Alap
Budapest Paradigma Alap
Budapest Prémium Dinamikus Alapok Alapja Részalap
Budapest Prémium Kiegyensúlyozott Alapok Alapja Részalap
Budapest Prémium Konzervatív Alapok Alapja Részalap
Budapest Prémium Progresszív Alapok Alapja Részalap
Budapest USA Részvény Alap
BFM Balanced Alap
BFM Konzervatívni Vegyes Alap
BFM Konzervatívni Kötvény Alap
BF Money EMEA Részvény Alap
BF Money Fejlett Piaci Részvény Alap
BF Money Feltörekvő Piaci DevizaKötvény Alap
BF Money Feltörekvő Piaci Részvény Alap
MKB Ütemező Fejlett Piaci Részvény Alapok Alapja
BF Money Közép-Európai Részvény Alap

#### 7.6. Egyéb kezelt vagyon nagysága

Befektetési Alapok összesen:	820,112,154,805 Ft
Portfólió kezelt állomány összesen:	504,176,495,451 Ft
Teljes kezelt vagyon összesen:	1,324,288,650,256 Ft

(2022.12.31-i adatok alapján)

**7.7. A befektetési alapkezelő munkaszervezetének operatív vezetését ellátó, ügyvezető és felügyelő szerveinek tagjai és beosztásuk, azon társaságon kívüli főbb tevékenységeik megjelölése mellett, ahol ezek az adott társaságra nézve jelentőséggel bírnak**

**Az Alapkezelő vezérigazgatója:** Dr. Tóth Nándor

**Az Alapkezelő ügyvezetői:**

Dr. Tóth Nándor  
Kovács Ildikó

**Az Alapkezelő Igazgatóságának és Felügyelő Bizottságának tagjai**

**Igazgatóság:**

Dr. Barna Zsolt

Az Igazgatóság elnöke. Az MBH Bank Nyrt. elnök-vezérigazgatója, a Magyar Bankholding Zrt. igazgatóságának elnöke. Az Alapkezelőn kívüli, az Alapkezelőre nézve jelentőséggel bíró, egyéb főbb tevékenységet nem folytat.

Dr. Tóth Nándor

Az Igazgatóság tagja, vezérigazgató. Az Alapkezelőn kívüli, az Alapkezelőre nézve jelentőséggel bíró, főbb tevékenységet nem folytat.

Csáki Béla

Az Igazgatóság tagja. Az Alapkezelőn kívüli, az Alapkezelőre nézve jelentőséggel bíró, főbb tevékenységet nem folytat.

Dr. Fedák István János

Az Igazgatóság tagja. A Társaság egyik tulajdonosának, a CIG Pannónia Életbiztosító Nyrt. igazgatóságának tagja.. Az Alapkezelőn kívüli, az Alapkezelőre nézve jelentőséggel bíró, egyéb főbb tevékenységet nem folytat.

Szabó Levente László

Az Igazgatóság tagja. Az MBH Bank Nyrt. igazgatóságának tagja, vezérigazgató-helyettese, a Magyar Bankholding Zrt. igazgatóságának tagja. Az Alapkezelőn kívüli, az Alapkezelőre nézve jelentőséggel bíró, egyéb főbb tevékenységet nem folytat.

**Felügyelőbizottság:**

Ginzer Ildikó

A Felügyelőbizottság elnöke. Az Alapkezelőn kívüli, az Alapkezelőre nézve jelentőséggel bíró, főbb tevékenységet nem folytat.

Dr. Szilágyi József

A Felügyelőbizottság tagja. Az Alapkezelőn kívüli, az Alapkezelőre nézve jelentőséggel bíró, főbb tevékenységet nem folytat.

Dr. Lenner Áron

A Felügyelőbizottság tagja. Az Alapkezelőn kívüli, az Alapkezelőre nézve jelentőséggel bíró, főbb tevékenységet nem folytat.

Bakonyi András

A Felügyelőbizottság tagja. Az Alapkezelőn kívüli, az Alapkezelőre nézve jelentőséggel bíró, főbb tevékenységet nem folytat.

Dr. Lélfa Koppány Tibor

A Felügyelőbizottság tagja. Az Alapkezelőn kívüli, az Alapkezelőre nézve jelentőséggel bíró, főbb tevékenységet nem folytat.

Fenyvesi Csaba Gábor

A Felügyelőbizottság tagja. Az Alapkezelőn kívüli, az Alapkezelőre nézve jelentőséggel bíró, főbb tevékenységet nem folytat.

Dr. Nagyiványiné Fodor Katalin

A Felügyelőbizottság tagja. Az Alapkezelőn kívüli, az Alapkezelőre nézve jelentőséggel bíró, főbb tevékenységet nem folytat.

#### **7.8. A befektetési alapkezelő jegyzett tőkéjének összege, jelezve a már befizetett részt**

Jegyzett tőke: 806.120 e Ft, ebből befizetve 806.120 e Ft

#### **7.9. A befektetési alapkezelő saját tőkéjének összege**

Saját tőke: 8.682.493 e Ft (2022.12.31.)

#### **7.10. A befektetési alapkezelő alkalmazottainak száma**

2022.08.31. napján történt egyesülést követően az Alapkezelőnél foglalkoztatottak átlagos statisztikai létszáma 40 fő.

#### **7.11. Azon tevékenységek és feladatok megjelölése, amelyekre a befektetési alapkezelő harmadik személyt vehet igénybe**

Kiszervezett tevékenységet végző intézmény neve: Multiservice Kereskedelmi és Szolgáltató Kft.

Kiszervezett tevékenységet végző intézmény székhelye: 1134 Budapest, Kassák Lajos u. 56.

Kiszervezett tevékenység: számviteli szolgáltatás

Kiszervezett tevékenységet végző intézmény neve: az MBH Bank Nyrt.

Kiszervezett tevékenységet végző intézmény székhelye: 1056 Budapest Váci u. 38.

Kiszervezett tevékenység: panaszkezelés

Tevékenységek, melyekre az alapkezelő harmadik személyt vehet igénybe:

Tevékenységet végző intézmény neve: Dorsum Informatikai Fejlesztő és Szolgáltató Zrt.

Tevékenységet végző intézmény székhelye: 1012 Budapest, Logodi u. 5-7.

Tevékenység: számítástechnikai üzemeltetés

#### **7.12. A befektetéskezelésre igénybe vett vállalkozások megjelölése**

Nincs.

### **8. A letétkezelőre vonatkozó információk**

#### **8.1. A letétkezelő neve, cégformája**

A letétkezelő neve: MBH Bank Nyrt. (2023.05.01-től az MKB Bank Nyrt. és a Takarékbank Zrt. egyesült jogi entitásként folytatja tevékenységét MBH Bank Nyrt. néven)

Cégformája: nyilvánosan működő részvénytársaság

#### **8.2. A letétkezelő székhelye**

1056 Budapest Váci utca 38.

#### **8.3. A letétkezelő cégjegyzékszáma**

01-10-040952

#### **8.4. A letétkezelő fő tevékenysége**

6419'08 Egyéb monetáris közvetítés, mint főtevékenység.

#### **8.5. A letétkezelő tevékenységi köre**

A Letétkezelő a letéti megállapodás értelmében fennálló kötelezettségei:

- Ellátja az Alap fizetési számlájának vezetését (beleértve az ahhoz kapcsolódó alszámlákat is) és ezzel összhangban az Alap fizetőeszközeinek letétkezelését;
- Ellátja az Alap letétbe helyezett pénzügyi eszközeinek, illetve a pénzügyi eszközökből származó jog fennállását igazoló dokumentumok letéti őrzését és letétkezelését, ennek során a letétkezelési feladatok kiterjednek az Alap tulajdonában lévő mindazon pénzügyi eszközökre, amelyek fizikailag leszállíthatók a Letétkezelőhöz;

- Ellátja az Alap tulajdonában álló minden egyéb eszköz tekintetében a naprakész nyilvántartás vezetését, továbbá a rendelkezésre bocsátott tájékoztatás vagy dokumentumok, illetve a rendelkezésre álló külső bizonyítékok alapján az egyéb eszközök tekintetében meggyőződik arról, hogy a szóban forgó eszközök az Alap tulajdonát képezik-e;
- Ellenőrzi az Alap tulajdonában álló eszközök dokumentáltságát, és naprakész nyilvántartást vezet azokról az eszközökről, amelyek megállapítása szerint az Alap tulajdonát képezik. Ellenőrzi, hogy az Alap befektetési jegyeinek kibocsátása az Alap kezelési szabályzatának, illetve a törvényes feltételeknek megfelel-e;
- Végrehajtja az Alapkezelő utasításait. A Letétkezelő megtagadja mindazon utasítás végrehajtását, amely ellentétes jogszabályok, valamint az Alap kezelési szabályzatainak rendelkezéseivel;
- Ellenőrzi és biztosítja, hogy az Alap befektetési jegyeinek nettó eszközértékét a jogszabályoknak és az Alap kezelési szabályzatának megfelelően számítsák ki;
- Gondoskodik arról, hogy az Alap az eszközeit érintő ügyletek során az ellenértéket a szokásos határidőn belül kézhez kapja;
- Biztosítja, hogy az Alap a bevételét a jogszabályokkal és a kezelési szabályzatával összhangban használja fel;
- Elvégez minden olyan egyéb feladatot, melyet a Kbtv, az ABAK rendelet és a kollektív befektetési formák befektetési és hitelfelvételi szabályairól szóló 78/2014. (III. 14.) Korm. rendelet a letétkezelő számára előír.

A Letétkezelő tisztességesen, magas szakmai színvonalon, függetlenül és az Alap és az Alap befektetőinek érdekeit szem előtt tartva jár el. A Letétkezelő nem végezhet olyan tevékenységeket az Alap részére, amelyek az Alap, annak befektetői, az Alapkezelő vagy saját maga között összeférhetlenséget okozhatnak, kivéve, ha a Letétkezelő letétkezelői tevékenységét egyéb esetlegesen összeférhetetlen tevékenységeitől működési és hierarchikus szempontból elválasztja, és az esetleges összeférhetlenségeket feltárja, kezeli, nyomon követi és az Alap befektetői előtt nyilvánosságra hozza. A Letétkezelő feladatait az ABAK rendelet 83-99. cikkének figyelembevételével látja el

#### **8.6. A letétkezelő alapításának időpontja**

Az MBH Bank Nyrt. alapításának éve: 1950. (2023.05.01-től az MKB Bank Nyrt. és a Takarékbank Zrt. egyesült jogi entitásként folytatja tevékenységét MBH Bank Nyrt. néven)

#### **8.7. A letétkezelő jegyzett tőkéje**

MBH Bank Nyrt. jegyzett tőkéje: 321.699 millió Ft (2023.05.01-től az MKB Bank Nyrt. és a Takarékbank Zrt. egyesült jogi entitásként folytatja tevékenységét MBH Bank Nyrt. néven)

#### **8.8. A letétkezelő utolsó független könyvvizsgálói jelentéssel ellátott számviteli beszámolója szerinti saját tőkéje**

MKB Bank Nyrt. (2023.04.30-i egyesülést megelőzően) 808.736 millió Ft (2022.12.31)  
Takarékbank Zrt. (2023.04.30-i egyesülést megelőzően) 226.838 millió Ft (2022.12.31.)

#### **8.9. A letétkezelő alkalmazottainak száma**

MKB Bank Nyrt. 1121 fő átlagos statisztikai létszám (2022.12.31)  
Takarékbank Zrt. 3399 fő átlagos statisztikai létszám (2022.12.31.)

### **9. A könyvvizsgálóra vonatkozó információk**

#### **9.1. A könyvvizsgáló társaság neve, cégformája**

Neve: Deloitte Könyvvizsgáló és Tanácsadó Kft.  
Cégforma: korlátolt felelősségű társaság

#### **9.2. A könyvvizsgáló társaság székhelye**

1068 Budapest, Dózsa György út 84/C.

#### **9.3. A könyvvizsgáló társaság kamarai nyilvántartási száma**

000083

#### **9.4. Természetes személy könyvvizsgáló neve**

Nem alkalmazandó

#### **9.5. Természetes személy könyvvizsgáló címe**

Nem alkalmazandó

#### **9.6. Természetes személy könyvvizsgáló kamarai nyilvántartási száma**

Nem alkalmazandó

#### **10. Olyan tanácsadókkal kapcsolatos információk, amelyek díjazása a befektetési alap eszközeiből történik**

Nem alkalmazható.

#### **11. A forgalmazóra vonatkozó információk (forgalmazónként)**

##### **11.1. A forgalmazó neve, cégformája**

A forgalmazó neve: MBH Bank Nyrt. (2023.05.01-től az MKB Bank Nyrt. és a Takarékbank Zrt. egyesült jogi entitásként folytatja tevékenységét MBH Bank Nyrt. néven)

Cégformája: nyilvánosan működő részvénytársaság

##### **11.2. A forgalmazó székhelye**

1056 Budapest Váci utca 38.

##### **11.3. A forgalmazó cégjegyzékszám**

01-10-040952

##### **11.4. A forgalmazó tevékenységi köre**

6419 '08 Egyéb monetáris közvetítés, mint főtevékenység.  
6920 '08 Számviteli, könyvvizsgálói, adószakértői tevékenység  
6491 '08 Pénzügyi lízing  
6499 '08 Máshova nem sorolt egyéb pénzügyi közvetítés  
6619 '08 Egyéb pénzügyi kiegészítő tevékenység  
6622 '08 Biztosítási ügynöki, brókeri tevékenység  
7022 '08 Üzletviteli, egyéb vezetési tanácsadás

A Társaság a pénzügyi szolgáltatási és a kiegészítő pénzügyi szolgáltatási tevékenységeket a Magyar Nemzeti Bank által 2023. február 06. napján kiadott H-EN-I-57/2023. számú engedélye alapján folytatja.

##### **11.5. A forgalmazó alapításának időpontja**

Az MBH Bank Nyrt. alapításának éve: 1950. (2023.05.01-től az MKB Bank Nyrt. és a Takarékbank Zrt. egyesült jogi entitásként folytatja tevékenységét MBH Bank Nyrt. néven)

##### **11.6. A forgalmazó jegyzett tőkéje**

MBH Bank Nyrt. jegyzett tőkéje: 321.699 millió Ft (2023.05.01-től az MKB Bank Nyrt. és a Takarékbank Zrt. egyesült jogi entitásként folytatja tevékenységét MBH Bank Nyrt. néven)

##### **11.7. A forgalmazó utolsó, független könyvvizsgálói jelentéssel ellátott számviteli beszámolója szerinti saját tőkéje**

MKB Bank Nyrt. (2023.04.30-i egyesülést megelőzően) 808.736 millió Ft (2022.12.31)  
Takarékbank Zrt. 2023.04.30-i egyesülést megelőzően) 226.838 millió Ft (2022.12.31.)

##### **11.8. A befektetőkre, illetve képviselőikre vonatkozó, a forgalmazó által felvett adatoknak a befektetési alapkezelő felé történő továbbításának lehetősége**

A folyamatos forgalmazás indulását követően az MBH Bank Nyrt., mint Forgalmazó, naponta összesített vételi és visszaváltási megbízások összegéről és darabszámáról készült kimutatást biztosít az Alapkezelő részére.

### **11.9. Az Alap Társforgalmazói**

#### **Concorde Értékpapír Zrt.**

Cégforma: zártkörűen működő részvénytársaság

Székhelye: 1123 Budapest, Alkotás u. 55-61.

Cégjegyzékszám: 01-10-043521

Az Alapítás időpontja: 1997. június 30.

Tevékenységi köre:

6523 '03 Működés nem sorolt egyéb pénzügyi tevékenység

7414 '03 Üzletviteli tanácsadás

6712 '03 Értékpapír-ügynöki tevékenység, alapkezelés

Jegyzett tőke: 1 milliárd Ft. (2022. auditált év)

Saját tőke 7 646 870 ezer Ft (2022. auditált év)

#### **ERSTE Befektetési Zrt.**

Cégforma: zártkörűen működő részvénytársaság

Székhelye: 1138 Budapest, Népfürdő u. 24-26.

Cégjegyzékszám: 01-10-041373

Az Alapítás időpontja: 1990.03.13.

Tevékenységi köre: 6499'08 M. n. s. egyéb pénzügyi közvetítés (Főtevékenység)

Jegyzett tőke: 2.000.000.000 Ft (2022 auditált év)

Saját tőke: 34.290.999.000 Ft (2022. auditált év)

#### **MBH Befektetési Bank Zrt.** (2023.05.01. előtt MTB Magyar Takarékszövetkezeti Bank Zrt. néven működött)

Cégforma: zártkörűen működő részvénytársaság

Székhelye: 1117 Budapest, Magyar Tudósok Körútja 9. G. épület

Cégjegyzékszám: 01-10-04-1206

Az Alapítás időpontja: 1989.04.18

Tevékenységi köre: 6419. Egyéb monetáris közvetítés

Jegyzett tőkéje: 3.390 millió Ft. (2022.12.31.)

Saját tőke: 29.247 millió Ft. (2022.12.31)

### **12. Az ingatlanértékelőre vonatkozó információk**

Nem alkalmazható.

### **13. Az adott tárgykörre vonatkozó egyéb információk**

Nem alkalmazható.

### **14. Felelősségvállaló Nyilatkozat**

#### **Az MBH Globális Biztosítói Részvény Alap Tájékoztatójához**

Az Alap, mint Kibocsátó nevében eljáró MBH Alapkezelő Zrt. kijelenti, hogy jelen Tájékoztató a valóságnak megfelelő adatokat és állításokat tartalmaz, és nem hallgat el olyan tényeket és információkat, amelyek az Alap, és az általa kibocsátott befektetési jegyek helyzetének megítélése szempontjából jelentőséggel bírnak. A Befektetési Jegy tulajdonosával szemben a Tájékoztató félrevezető tartalmával és az információ elhallgatásával okozott kár megtérítéséért a Kibocsátó felel.

MBH Alapkezelő Zrt.

## 1. számú melléklet

A Tájékoztatóban használatos egyes fogalmak magyarázata

### Jelen Tájékoztató alkalmazásában:

#### **ABA**

A Kbtv. törvény értelmezésében alternatív befektetési alap, azaz ÁÉKBV-nek nem minősülő kollektív befektetési forma.

#### **Alap**

##### **MBH Globális Biztosítói Részvény Alap**

Az Alap befektetési jegyek nyilvános kibocsátásával létrehozott és működtetett jogi személyiséggel rendelkező vagyontömeg, amelyet a befektetési alapkezelő a befektetők általános megbízása alapján, azok érdekében kezel. Zártvégű alap az olyan befektetési alap, amelyre a futamidő lejáratának kivételével vissza nem váltható befektetési jegyek kerülnek kibocsátásra és forgalomba hozatalra.

#### **Alapkezelő**

##### **MBH Befektetési Alapkezelő Zártkörűen Működő Részvénytársaság**

Az Alapkezelő a befektetési alapkezelési tevékenység végzésére vonatkozó engedéllyel rendelkező részvénytársaság vagy fióktelep.

#### **Allokáció**

Túljegyzés, illetve aukciós túlkereset esetén a jegyzés, illetve az aukció lezárását követő eljárás, mely során a kibocsátó, illetve a forgalmazó az előre meghirdetett elvek alapján dönt az egyes jegyzések, illetve aukciós ajánlatok elfogadásának mértékéről.

#### **Banki nap**

Az a nap, amikor a Forgalmazó ügyfélfogadás céljából nyitva tart.

#### **Befektetési alapkezelés**

A befektetési alap Részére végzett kollektív portfóliókezelés.

#### **Befektetési alap letétkezelő, vagy Letétkezelő**

MBH Bank Nyrt.

Az Alap letétkezelési tevékenységét végző hitelintézet.

#### **Befektetési alap letétkezelési tevékenység**

A Letétkezelő által az Alapkezelővel kötött letétkezelési szerződés alapján a Letétkezelőnek a Kbtv IX. fejezetében foglalt feladatok ellenérték fejében történő ellátására irányuló azon tevékenysége, melynek során a Letétkezelő ellenőrzi a befektetési jegyek kibocsátásának jogszerűségét, gondoskodik az Alap pénzügymozgásainak megfelelő nyomon követéséről, vezeti az Alap fizetési számláját és összevont értékpapírszámláját, ellátja a letétbe helyezett pénzügyi eszközökből származó jog fennállását igazoló dokumentumok őrzését és letétkezelését, naprakész nyilvántartást vezet az Alap tulajdonában álló eszközökről, ellenőrzi az Alap nettó eszközértéke számításának törvényességét, gondoskodik arról, hogy az Alap eszközeit érintő ügyletek során az ellenértéket a szokásos határidőn belül az Alap kézhez kapja, biztosítja továbbá, hogy az Alap a bevételét a Kezelési Szabályzattal összhangban használja fel, valamint végrehajtja az Alapkezelő utasításait kivéve, ha az utasítás valamely jogszabály rendelkezésével vagy jelen Kezelési Szabályzatban foglaltakkal ellentétben áll.

#### **Befektetési alap saját tőkéje**

A befektetési alap indulásakor a befektetési jegyek névértékének és darabszámának szorzatával megegyező tőke, amely az alap működése során a befektetési alap nettó eszközértékével azonos.

#### **Befektetési jegyek forgalmazója, vagy Forgalmazó**

MBH Bank Nyrt.

Concorde Értékpapír Zrt.

ERSTE Befektetési Zrt.  
MBH Befektetési Bank Zrt..

A Forgalmazó a befektetési jegyek forgalomba hozatalában közreműködő befektetési szolgáltató.

#### **Befektetési jegy**

A Kbtv.-ben meghatározott módon és alakszerűséggel a befektetési alap mint kibocsátó által sorozatban forgalomba hozott, a befektetési alappal szembeni, a befektetési alap kezelési szabályzatában meghatározott követelést és egyéb jogokat biztosító, átruházható értékpapír.

#### **Befektetési szolgáltató**

A Bszt. szerinti befektetési vállalkozás és a befektetési szolgáltatási tevékenységet és kiegészítő befektetési szolgáltatási tevékenységet is folytató hitelintézet, ide nem értve az elszámolóházat.

#### **Befektető**

A befektetési jegy vagy az egyéb kollektív befektetési értékpapír tulajdonosa.

#### **BÉT**

Budapesti Értéktőzsde (tőzsde).

#### **Bszt.**

A befektetési vállalkozásokról és az árutőzsdei szolgáltatókról, valamint az általuk végezhető tevékenységek szabályairól szóló 2007. évi CXXXVIII. törvény.

#### **Cstv.**

A csődeljárásról, a felszámolási eljárásról és a végelszámolásról szóló többször módosított 1991. évi XLIX. törvény.

#### **Dematerializált értékpapír**

A Tpt.-ben és külön jogszabályban meghatározott módon, elektronikus úton létrehozott rögzített, továbbított és nyilvántartott, az értékpapír tartalmi kellékeit azonosítható módon tartalmazó adatösszesség.

#### **Értékpapírszámla**

A dematerializált értékpapírról és a hozzá kapcsolódó jogokról az értékpapír-tulajdonos javára vezetett nyilvántartás.

#### **Felügyelet**

Magyar Nemzeti Bank (MNB).

#### **Hpt.**

A hitelintézetekről és pénzügyi vállalkozásokról szóló 2013. évi CCXXXVII. törvény.

#### **Kbtv.**

A kollektív befektetési formákról és kezelőikről, valamint egyes pénzügyi tárgyú törvények módosításáról szóló, 2014. évi XVI. törvény.

#### **KELER Zrt.**

KELER Központi Értéktár Zártkörűen Működő Részvénytársaság (1075 Budapest, Rákóczi út 70-72.)

#### **Másodlagos értékpapír piac**

Minden olyan törvényes értékesítési lehetőség az Alap futamideje alatt, amely a befektetési jegyek adás-vételét teszi lehetővé.



**Nettó eszközérték**

A befektetési alap vagyonában szereplő eszközök értéke – ideértve az aktív időbeli elhatárolásokat és a kölcsönbe adásból származó követeléseket is – csökkentve az azt terhelő összes kötelezettséggel, beleértve a passzív időbeli elhatárolásokat is.

**Portfólió**

Az Alap könyveiben nyilvántartott befektetési eszközök és más vagyonelemek összessége.

**Ptk.**

2013. V. törvény A Polgári Törvénykönyvről.

**Referencia-indexkompozit**

Az Alap befektetési politikáján keresztül megvalósítani kívánt elméleti portfólió, amelynek teljesítményével az Alap tényleges teljesítménye összevetésre kerül.

**Személyi jövedelemadó törvény, Szja törvény**

A személyi jövedelemadóról szóló 1995. évi CXVII. törvény.

**Ügyfélszámla**

Az ügyfél pénzeszközeinek nyilvántartására szolgáló, befektetési vállalkozás, hitelintézet, árutőzsdei szolgáltató által vezetett számla. A Tájékoztatóban írottakkal összhangban a Befektetőnek a Forgalmazónál vezetett ügyfélszámlája.

**Tpt.**

A tőkepiacról szóló 2001. évi CXX. törvény.

**Tőzsde**

A hatékony tőkeáramlás, tőkeértékelés, az árfolyam- és egyéb kockázat megosztása érdekében a tőzsdei termékek keresletét és kínálatát koncentráló, azok kereskedését lebonyolító, a nyilvános árfolyam-alakulást elősegítő gazdálkodó szervezet.

**Vezető tisztségviselő**

A gazdasági társaság ügyvezetését – a gazdasági társaságok egyes formáira vonatkozó rendelkezések szerint – a vezető tisztségviselők látják el.

A részvénytársaság ügyvezetését – a zártkörűen működő részvénytársaság alapító okiratának eltérő rendelkezése hiányában – az igazgatóság látja el, és az igazgatóság tagjai minősülnek vezető tisztségviselőnek.

## 2. számú melléklet

### I. Az MBH Alapkezelő Zrt. kezelt forgalmazott Alapok forgalmazására nyitva álló forgalmazási helyek

#### A.) Az MBH Bank Nyrt. fiókhálózata

A fióklistát az MBH Bank Nyrt. I. számú Befektetési szolgáltatásokra és kiegészítő szolgáltatásokra vonatkozó Üzletszabályzatának 1. számú melléklete szabályozza. Az Üzletszabályzat az alábbi linken elérhető: <https://www.mbhbank.hu/hirdetmenyek/uzletszabalyzatok-altalanos-szerzodesi-feltetelek>

#### B.) Az MBH Bank Nyrt. Contact Center telefonos ügyfélszolgálat

##### MBH Telebankár

Központi ügyfélszolgálat telefonszám. +36 80 350 350

Külföldről hívható ügyfélszolgálati telefonszám: +36-1-373-3399

Az MBH Telebankár 24 órán át hívható.

Az MBH Telebankár további elérhetőségeiről kérjük tájékozódjon a [www.mbhbank.hu](http://www.mbhbank.hu) oldalon.

#### C.) Elektronikus csatorna az Alap folyamatos forgalmazásához

Az MBH Bank Nyrt. NetBankár rendszere.

### II. Az MBH Alapkezelő Zrt. által kezelt Alapok forgalmazására nyitva álló forgalmazási helyek az MBH Befektetési Bank Zrt. alábbi elérhetőségein

Székhelye: 1117 Budapest, Magyar Tudósok Körútja 9. G. épület.

A.) A befektetési jegyek forgalmazására megállapított nyitvatartási idő: H-P: 9-16.00 óra között az MBH Befektetési Bank Zrt. függő ügynöki fiókjaiban, amelyek listáját az MBH Befektetési Zrt Üzletszabályzatának 9.számú melléklete tartalmazza (<https://mtb.hu/9sz-melleklet-ugynoklista-kirendeltsgekkel#>).

B.) Az MBH Befektetési Bank Zrt. internetes felületei

# Kezelési Szabályzat

## I. A befektetési alapra vonatkozó alapinformációk

### 1. A befektetési alap alapadatai

#### 1.1 A befektetési alap neve

MBH Globális Biztosítói Részvény Alap

#### 1.2 A befektetési alap rövid neve

MBH Globális Biztosítói Részvény Alap

#### 1.3 A befektetési alap székhelye

1068 Budapest, Benczúr utca 11.

#### 1.4 A befektetési alap nyilvántartásba vételének időpontja, nyilvántartási száma

Az Alap nyilvántartásba vételének időpontja, felügyeleti határozat száma:

2000. március 23. 110 151/2000.

Az Alap nyilvántartási száma: 1111-101.

#### 1.5 A befektetési alapkezelő neve

MBH Befektetési Alapkezelő Zártkörűen Működő Részvénytársaság (rövidített neve: MBH Alapkezelő Zrt.)

#### 1.6 A letétkezelő neve

MBH Bank Nyrt. (2023.05.01-től az MKB Bank Nyrt. és a Takarékbank Zrt. egyesült jogi entitásként folytatja tevékenységét MBH Bank Nyrt. néven)

#### 1.7 A forgalmazó neve

MBH Bank Nyrt. (2023.05.01-től az MKB Bank Nyrt. és a Takarékbank Zrt. egyesült jogi entitásként folytatja tevékenységét MBH Bank Nyrt. néven) „A”, „I”, „U”, „EUR”, „USD” sorozatok

Concorde Értékpapír Zrt. „A” sorozat

ERSTE Befektetési Zrt. „A” sorozat

MBH Befektetési Bank Zrt. (2023.05.01. előtt MTB Magyar Takarékszövetkezeti Bank Zrt. néven működött). „A” sorozat

#### 1.8 A befektetési alap működési formája (nyilvános), a lehetséges befektetők köre (szakmai vagy lakossági)

Az Alap működése nyilvános, befektetési jegyei **lakossági és szakmai befektetők** részére kerülnek kibocsátásra.

Az Alap befektetési Jegyeit Magyarországon amerikai személyeknek tekintendő természetes személyek és jogi személyek/szervezetek kivételével devizabelföldi és devizakülföldi természetes és jogi személyek vásárolhatják meg. A befektetési jegyeket az Amerikai Egyesült Államok területén, illetve amerikai személyeknek nem lehet felajánlani és értékesíteni.

#### 1.9 A befektetési alap fajtája (nyílt végű vagy zárt végű)

Az Alap nyílt végű.

#### 1.10 A befektetési alap futamideje (határozatlan vagy határozott), határozott futamidő esetén a futamidő lejáratának feltüntetése

Az Alap a Felügyeleti nyilvántartásba vételétől határozatlan futamidejű.

#### 1.11 Annak feltüntetése, ha a befektetési alap ÁÉKBV-irányelv vagy ABAK-irányelv alapján harmonizált alap

Az Alap az ABAK irányelv alapján harmonizált alap.

#### 1.12 A befektetési alap által kibocsátott sorozatok száma, jelölése, annak feltüntetése, hogy az egyes sorozatok milyen jellemzőkben térnek el egymástól

Az Alap befektetési jegyei sorozatainak száma: öt sorozat.

Az Alap befektetési jegyei sorozatainak jelölése:

„A” sorozat

„U” sorozat

„I” sorozat

„USD” sorozat

„EUR” sorozat

Az alapnak öt sorozata van. Az "A", „U”, "EUR", "USD" és „I” sorozat a devizanemükben különbözhetnek egymástól. A „U” és „I” sorozat az "A" sorozatához hasonlóan magyar forintban érhető el, azonban a kezelési költségben és a vételi és visszaváltási költségek szempontjából különbözhet attól.

### **1.13.A befektetési alap elsődleges eszközkategória típusa (értékpapír- vagy ingatlanalap)**

Az Alap értékpapíralap

**1.14. Annak feltüntetése, ha a befektetési alap tőkéjének megóvására, illetve a hozamra vonatkozó ígéretet hitelintézet által vállalt garancia vagy kezési biztosítás biztosítja (tőke-, illetve hozamgarancia), vagy azt a befektetési alap részletes befektetési politikája támasztja alá (tőke-, illetve hozamvédelem); az ennek feltételeit a kezelési szabályzatban részletesen tartalmazó pont megjelölése**

Nem alkalmazható.

## **2. A befektetési alapra vonatkozó egyéb alapinformációk**

Nem alkalmazható.

## **3. A befektetési alapkezelésre, továbbá a befektetési jegyek forgalomba hozatalára és forgalmazására vonatkozó, valamint az alap és a befektető közötti jogviszonyt szabályozó jogszabályok felsorolása**

- A Bizottság 231/2013/EU felhatalmazáson alapuló rendelete (2012. december 19.) a 2011/61/EU európai parlamenti és tanácsi irányelvnek a mentességek, az általános működési feltételek, a letétkezelők, a tőkeáttétel, az átláthatóság és a felügyelet tekintetében történő kiegészítéséről.
- Az Európai Parlament és a Tanács 648/2012/EU rendelete (2012. július 4.) a tőzsdén kívüli származtatott ügyletekről, a központi szerződő felekről és a kereskedési adattárakról.
- Az Európai Parlament és a Tanács (EU) 2015/2365 rendelete (2015. november 25.) az értékpapír-finanszírozási ügyletek és az újrafelhasználás átláthatóságáról, valamint a 648/2012/EU rendelet módosításáról.
- A kollektív befektetési formákról és kezelőikről szóló 2014. évi XVI. (Kbftv.) törvény.
- A Kbftv. végrehajtására vonatkozó normák kormányrendeleti szintű jogszabályok, ezek között:
  - a kollektív befektetési formák befektetési és hitelfelvételi szabályairól szóló 78/2014 (III.14) Korm. rendelet,
  - a befektetési alapok éves beszámoló készítési és könyvvezetési kötelezettségeinek sajátosságáról szóló 215/2000. (XII.11.) Korm. rendelet.
- A tőkepiacról szóló 2001. évi CXX. törvény (Tpt.).
- A befektetési vállalkozásokról és árutőzsdéi szolgáltatókról szóló 2007. évi CXXXVIII. törvény (Bsz.).
- A számvitelről szóló 2000. évi C. törvény.
- A Polgári Törvénykönyv, a 2013. évi V. törvény.
- Az Európai Parlament és a Tanács (EU) 2019/2088 rendelete (2019. november 27) - a pénzügyi szolgáltatási ágazatban a fenntarthatósággal kapcsolatos közzétételekről (továbbiakban SFDR rendelet)
- Az Európai Parlament és a Tanács (EU) 2020/852 rendeletét (2020. június 18.) a fenntartható befektetések előmozdítását célzó keret létrehozásáról, valamint az (EU) 2019/2088 rendelet módosításáról (Taxonómia rendelet/TR)
- A Bizottság 2022. április 6-i (EU) 2022/1288 felhatalmazáson alapuló rendelete az (EU) 2019/2088 európai parlamenti és tanácsi rendeletnek a jelentős károkozás elkerülését célzó elvvel kapcsolatos információk tartalmát és megjelenítését részletesen meghatározó, valamint a fenntarthatósági mutatókkal és a fenntarthatóság szempontjából káros hatásokkal kapcsolatos információk tartalmát, módszertanát és megjelenítését, továbbá a környezeti és társadalmi jellemzők és a fenntartható befektetési célkitűzések előmozdításával kapcsolatos, a szerződésalkötés előtti dokumentumokban, a weboldalakon és az időszakos jelentésekben szereplő információk tartalmát és megjelenítését meghatározó szabályozástechnikai standardok tekintetében történő kiegészítéséről (RTS)

- 156/2023. (IV. 27.) Korm. rendelet egyes befektetési alapok befektetési szabályairól
- 205/2023. (V. 31.) Korm. rendelet a szociális hozzájárulási adóról szóló 2018. évi LIII. törvény veszélyhelyzet ideje alatt történő eltérő alkalmazásáról

A fenti felsorolás nem teljes, további hatályos jogszabályi rendelkezések szabályozzák az alapkezelési tevékenység és a forgalmazási tevékenység folyamatait, a pénzmosási tevékenység megelőzésére vonatkozó és az adatvédelmi szabályokat, a fogyasztóvédelmi rendelkezéseket, illetőleg a Felügyelettel szemben fennálló adat-bejelentési, adatszolgáltatási és a felügyeleti hatósági jogkör gyakorlásából eredő egyéb kötelezettségeket.

#### **4. A befektetés legfontosabb jogi következményeinek leírása, beleértve a joghatóságra, az alkalmazandó jogra és bármilyen olyan jogi eszköz meglétére vagy hiányára vonatkozó információkat, amelyek az ABA letelepedése szerinti országban hozott ítéletek elismeréséről és végrehajtásáról rendelkeznek**

Az Alap a befektetési alapkezelőkről és a kollektív befektetési formákról szóló 2014. évi XVI. törvény (Kbftv.) alapján létrehozott jogi személyiséggel rendelkező nyilvános, nyílt végű értékpapír befektetési alap.

Az Alap törvényes képviselője (Alapkezelője) az MBH Befektetési Alapkezelő Zártkörűen Működő Részvénytársaság (rövidített neve: MBH Alapkezelő Zrt.)

Székhelye: 1068 Budapest, Benczúr utca 11., telephelye: 1138 Budapest, Váci út 193.

Az Alap a Magyarországon működő Magyar Nemzeti Bank, mint felügyeleti hatóság nyilvántartásba vételével jön létre és nyeri el jogi státuszát, ezért az Alap letelepedése szerinti uniós tagállam Magyarország. Az Alap működésére irányadó jog a magyar jog. Az Alap jogállása szerint a Kbftv. 4.§. (1) 97. pontja alapján uniós alternatív befektetési alapnak minősül.

A nyilvános kibocsátási eljárás, illetve a folyamatos forgalmazás során a Befektető tulajdonába került befektetési jegyek után a Befektetőt a magyar jogszabályokban, valamint az Alap Tájékoztatójában és Kezelési Szabályzatában meghatározott jogok illetik meg.

Az Alap működése, valamint az Alap és a Befektető közötti jogviták eldöntése a Magyar Állam joghatósága alá tartozik. A jogviták eldöntése a Magyar Nemzeti Bank, mint felügyeleti hatóság előtt történő közigazgatási egyeztetési eljárásban, illetve a Magyar Kereskedelmi és Iparkamara mellett működő Állandó Választottbíróóság előtti polgári peres eljárásban történhet. Amennyiben bármely ok miatt a Magyar Kereskedelmi és Iparkamara mellett működő Állandó Választottbíróóság hatásköre nem állapítható meg, a jogvita eldöntése a rendes bíróságok előtti eljárásban történhet.

A magyar bíróságok által hozott ítéletek külföldi elismerésére és végrehajtására a hatályos magyar jogszabályok és vonatkozó európai uniós jogi aktusok - így különösen a polgári és kereskedelmi ügyekben az Európai Parlament és a Tanács a joghatóságról, valamint a határozatok elismeréséről és végrehajtásáról szóló, 1215/2012/EU rendelete (2012. december 12.) - szabályai az irányadók.

## **II. A befektetési jegyre vonatkozó információk (sorozatonként)**

### **5. A befektetési jegy ISIN azonosítója**

A sorozat: HU0000702931

U sorozat: HU0000731435

I sorozat: HU0000731427

USD sorozat: HU0000731450

EUR sorozat: HU0000731443

### **6. A befektetési jegy névértéke**

A sorozat: 1 HUF, azaz egy forint

EUR sorozat: 1, azaz egy euró

USD sorozat: 1 USD, azaz egy USA dollár

U sorozat: 1 HUF, azaz egy forint

I sorozat: 1 HUF, azaz egy forint

## **7. A befektetési jegy devizaneme**

A sorozat: HUF, azaz magyar forint (alapdeviza)

EUR sorozat: EUR, azaz euró

USD sorozat: USD, azaz USA dollár

U sorozat: HUF, azaz magyar forint

I sorozat: HUF, azaz magyar forint

## **8. A befektetési jegy előállításának módja, a kibocsátásra, értékesítésre vonatkozó információk**

Az Alap befektetési jegyei a Tpt. 7 § (3) bekezdése szerint dematerializált értékpapírként kerülnek kibocsátásra. A Forgalmazó a befektetési jegyeket Magyarországon hozza forgalomba. A befektetési jegyek forgalomba hozatala jegyzési eljárás lebonyolításával történik.

A befektetési jegy szabadon átruházható értékpapír, amely a másodlagos értékpapír-piacon szabadon értékesíthető. A befektetési jegyek folyamatos forgalmazásáról a jelen szabályzat IX. fejezete rendelkezik.

## **9. A befektetési jegyre vonatkozó tulajdonjog igazolásának és nyilvántartásának módja**

A befektetési jegy dematerializált értékpapír.

A befektetési jegyek értékpapír-számlán kerülnek nyilvántartásra, a befektetési jegyekre vonatkozó tulajdonjog igazolása értékpapír-számla kivonattal, illetve letéti igazolással történik.

A befektetési jegy tulajdonosának az - ellenkező bizonyításig - azt kell tekinteni, akinek az értékpapírszámláján a befektetési jegyet nyilvántartják. A befektetési jegy fizikailag nem kerül kinyomtatásra, éppen ezért fizikai formában nem kérhető ki. Dematerializált befektetési jegy megszerzésére és átruházására kizárólag értékpapírszámlán történő jóváírás, illetve terhelés útján kerülhet sor.

## **10. A befektetőnek a befektetési jegy által biztosított jogai, annak leírása, hogy az ABAK hogyan biztosítja a befektetőkkel való tisztességes bánásmódot és amennyiben valamely befektető kivételezett bánásmódban részesül vagy erre jogot szerez, a kivételezett bánásmód leírása, a kivételezett bánásmódban részesülő befektetőtípusok azonosítása, valamint adott esetben ezek az ABA-hoz vagy az ABAK-hoz fűződő jogi és gazdasági kötődésének leírása; az adott tárgykörre vonatkozó egyéb információk**

A befektetőknek az Alappal szemben fennálló követeléseit és egyéb jogait az Alap által forgalomba hozott befektetési jegy testesíti meg.

A befektetési jegyek mindenkor tulajdonosa:

1. jogosult arra, hogy a befektetési jegyeit, vagy azok egy részét a Kezelési Szabályzatban meghatározottak szerint, a Forgalmazó közreműködésével visszaváltsa,
2. jogosult arra, hogy az Alap jogutód nélküli megszűnése esetén a költségekkel csökkentett, a vagyonból részesedjen a tulajdonában lévő befektetési jegyeknek az összes kibocsátott befektetési jegyhez viszonyított arányának megfelelően,
3. az Alap megszűnése esetén jogosult a megszűnési jelentés megtekintésére,

Az Alap befektetési jegyeinek az adott befektető számára első alkalommal történő értékesítésekor az Alap Kezelési Szabályzatát és a Kiemelt Információkat Tartalmazó Dokumentumot a befektetőnek térítésmentesen át kell adni, az Alap Tájékoztatóját, a legutóbbi éves és féléves jelentését a befektető kérésére térítésmentesen rendelkezésre kell bocsátani. A befektető külön nyilatkozatot tesz

- a fenti dokumentumok átvételére vonatkozóan, vagy
- arról, hogy a fenti dokumentumok részére történő átadásáról lemond, vagy
- arról, hogy a dokumentumok átadását elektronikus úton kéri.

Az Alap Tájékoztatója, Kezelési Szabályzata, Kiemelt Információkat Tartalmazó Dokumentuma, a legutóbbi éves és féléves jelentése az Alapkezelő honlapján valamint a forgalmazási helyeken térítésmentesen a befektetők rendelkezésére áll, továbbá a befektető kérésére térítésmentesen át kell adni, illetve szóbeli és elektronikus értékesítés során fel kell hívni a befektető figyelmét, hogy hol érheti el a felsorolt dokumentumokat.

A befektetési jegy tulajdonosa jogosult a jogszabályokban, illetve a jelen Kezelési Szabályzatban meghatározott további jogok gyakorlására is.

Az Alapkezelő gondoskodik arról, hogy az ABAK rendelet 57. cikkben említett döntéshozatali eljárásai és szervezeti felépítése biztosítsa a befektetőkkel szembeni tisztességes bánásmódot.

Az Alapkezelő a szervezeti felépítésében alkalmazott döntési, irányítási, feladat-megosztási, belső ellenőrzési mechanizmusa, jelentéstételi rendszere, rendszerezett nyilvántartása, számviteli politikája alkalmazásával következetesen törekszik arra, hogy az Alap meghirdetett befektetési politikája és stratégiája a befektetők megkülönböztetés mentes érdekeinek érvényesítése céljából megvalósuljon.

Az Alap kezelése során az Alapkezelő egyetlen befektetőt sem részesíthet megkülönböztetett bánásmódban.

### **III. A befektetési alap befektetési politikája és céljai, azon eljárások leírása, amelyekkel a befektetési politika és stratégia módosítható, ezen belül különösen**

Az Alapkezelő az Alap tőkéjét kizárólag a jelen Szabályzatban foglaltakkal és a hatályos Törvényben és Kormány Rendeletben pontosan meghatározott szabályokkal és befektetési korlátokkal összhangban fekteti be, melyek kockázatkezelési szempontok alapján tovább szigoríthatóak. Az Alapkezelő a jelen Szabályzatban meghatározott befektetési politika minden elemét kizárólag a Magyar Nemzeti Bank engedélyével, a közzétételt követő 30 nap elteltével változtathatja meg.

Az eszközök aránya a Befektetési Politikában meghatározott értékek között lehet, figyelembe véve a jogszabályi korlátokat

#### **11. A befektetési alap befektetési céljainak, specializációjának leírása, feltüntetve a pénzügyi célokat is (pl. tőkenövekedés vagy jövedelem, földrajzi vagy iparági specifikáció)**

Az Alap célja, hogy a részvénytőkepiacok árfolyammozgásának tendenciáit kihasználva, az Alap kockázati profiljához igazodó kockázatvállalási szint mellett, a legmagasabb hozamot biztosítsa a befektetési jegyek vásárlóinak.

Az Alapkezelő az Alap eszközeit elsősorban részvényekbe és közvetett részvénytőkepiaci kitettséget nyújtó eszközökbe (döntően ETF-ekbe), valamint kisebb arányban állampapírokba és egyéb kamatozó instrumentumokba kívánja befektetni. Az Alap vagyonának befektetése során a biztosítói iparág részvényeire fókuszál, azaz döntően olyan vállalatokban vállal részvénytőkepiaci kitettséget, melyek üzleti tevékenysége részben vagy jelentős mértékben a biztosítási szektorhoz kapcsolódik. Az Alap célja a tőkenövekedés. Az Alap földrajzi eloszlás tekintetében elsősorban a fejlett országokban, illetve a közép-európai térségben aktív társaságokra fókuszál.

Az Alap legalább 80 százalékos mértékben Magyarországon kívül kibocsátott, valamint forgalmazott eszközbe fektet be.

Az Alapkezelő az Alap befektetési döntéshozatali folyamataiban a fenntarthatósági kockázatokat és azok kezelését integrálja így az Alap megfelel az SFDR rendelet 6. cikkének. Az Alapnak nem célja a környezeti és/vagy társadalmi jellemzők előmozdítása (nem tartozik az SFDR rendelet 8. cikke (1) bekezdésének hatálya alá), illetve nem célja a fenntartható befektetés (nem tartozik az SFDR rendelet 9. cikke (1), (2) vagy (3) bekezdésének hatálya alá).

Az e pénzügyi termék alapjául szolgáló befektetések nem veszik figyelembe a környezeti szempontból fenntartható gazdasági tevékenységekre vonatkozó uniós kritériumokat.

#### **12. Befektetési stratégia, a befektetési alap céljai megvalósításának eszközei**

Az Alap vagyonának jelentős részét – a befektetési lehetőségek figyelembevételével – a fejlett országok tőzsdéin, illetve Közép-Európa részvénytőkepiacain fekteti be. Az Alapkezelő az Alap eszközeit elsősorban részvényekbe és közvetett részvénytőkepiaci kitettséget nyújtó eszközökbe (döntően ETF-ekbe), valamint kisebb arányban állampapírokba és egyéb kamatozó instrumentumokba kívánja befektetni.

**13. Azon eszközkategóriák megjelölése, amelyekbe a befektetési alap befektethet, külön utalással arra vonatkozóan, hogy a befektetési alap számára engedélyezett-e a származtatott ügyletek alkalmazása**

<b>Eszközök</b>	<b>Eszköz</b>
<b>Fizetési számla és betétek</b>	
Fizetési számla	X
Bankbetét	X
<b>Hitelviszonyt megtestesítő értékpapírok</b>	
Magyarországon kibocsátott és forgalmazott forintban denominált állampapírok, magyar állam által garantált értékpapírok	X
Magyarországon kívül kibocsátott, valamint forgalmazott nem forintban denominált állampapírok, magyar állam által garantált értékpapírok	X
Külföldi állam által garantált értékpapírok	X
Nemzetközi pü-i szervezetek által kibocsátott értékpapírok	X
Vállalati kötvények	X
Jelzáloglevelek	X
A 78/2014 (III. 14.) Korm. Rend. 8. § (6) bekezdésben meghatározott kötvények	X
<b>Tulajdonviszonyt megtestesítő értékpapírok</b>	
Szabályozott piacra/tőzsdére bevezetett részvények	X
<b>Kollektív befektetési formák</b>	
Befektetési jegy	X
Szabályozott piacra/tőzsdére bevezetett ETF-ek	X
Egyéb kollektív befektetési formák	X
<b>Egyéb eszközök</b>	
Szabályozott piacra/tőzsdére bevezetett és tőzsdén kívüli származtatott ügyletek (határidős ügyletek, opciók, swapok)	X
A 78/2014 (III. 14.) Korm. Rend. 2. § (1) bekezdés d. pontjában meghatározott értékpapírok	X

X: befektetési politika által megengedett eszközök

Az Alap számára engedélyezett származtatott ügyletek alkalmazása.

**14. Az egyes portfólióelemek maximális, illetve minimális vagy tervezett aránya**

Az Alap legalább 80 százalékos mértékben Magyarországon kívül kibocsátott, valamint forgalmazott eszközbe fektet be.

<b>Eszközök</b>	<b>Minimum</b>	<b>Tervezett</b>	<b>Maximum</b>
<b>Fizetési számla és betétek</b>			
Fizetési számla	0%	5%	50%
Bankbetét	0%	5%	50%
<b>Hitelviszonyt megtestesítő értékpapírok</b>			
Magyarországon kibocsátott és forgalmazott forintban denominált állampapírok, magyar állam által garantált értékpapírok	0%	0%	20%
Magyarországon kívül kibocsátott, valamint forgalmazott nem forintban denominált állampapírok, magyar állam által garantált értékpapírok	0%	0%	50%
Külföldi állam által garantált értékpapírok	0%	0%	50%
Nemzetközi pü-i szervezetek által kibocsátott értékpapírok	0%	0%	50%
Vállalati kötvények	0%	0%	50%
Jelzáloglevelek	0%	0%	50%
A 78/2014 (III. 14.) Korm. Rend. 8. § (6) bekezdésben meghatározott kötvények	0%	0%	50%
<b>Tulajdonviszonyt megtestesítő értékpapírok</b>			



Szabályozott piacra/tőzsdére bevezetett részvények	50%	70%	110%
<b>Kollektív befektetési formák</b>			
Befektetési jegy	0%	0%	50%
Szabályozott piacra/tőzsdére bevezetett ETF-ek	0%	20%	50%
Egyéb kollektív befektetési formák	0%	0%	50%
<b>Egyéb eszközök</b>			
Szabályozott piacra/tőzsdére bevezetett és tőzsdén kívüli származtatott ügyletek (határidős ügyletek, opciók, swapok)	-200%	0%	+200%
A 78/2014 (III. 14.) Korm. Rend. 2. § (1) bekezdés d. pontjában meghatározott értékpapírok	0%	0%	50%

Az eszközök aránya a fenti táblázatban közölt értékek között lehet, figyelembe véve a jogszabályi korlátokat, illetve a Kezelési szabályzatban meghatározott egyéb befektetési határértékeket.

A származtatott eszközök alkalmazása nem járhat a Kormányrendeletben, vagy a Kezelési Szabályzatában megállapított befektetési szabályok és korlátok megsértésével.

**15. A befektetési politika minden esetleges korlátozása, valamint bármely olyan technika, eszköz vagy hitelfelvételi jogosítvány, amely a befektetési alap kezeléséhez használható, ideértve a tőkeáttétel alkalmazására, korlátozására, a garanciák és eszközök újbóli felhasználására vonatkozó megállapodásokat és az alkalmazható tőkeáttétel legnagyobb mértékét, utalva arra, hogy az ABA esetében az éves és féléves jelentés tartalmazza a 6. melléklet XI. pontjának megfelelő információkat**

Az Alap kizárólag olyan származtatott ügyletet köthet, amelyet a kockázat csökkentése és/vagy a hatékony portfólió kialakítása érdekében szükséges. Az Alap nem vehet olyan származtatott eszközt, mely nem tartozik a Kormányrendelet 2.§ (1) g) pontjában felsoroltak alá.

Az Alap a Kormányrendeletben szereplő szabályok figyelembe vételével vehet fel hitelt.

Az Alap garanciák és eszközök újbóli felhasználására vonatkozó megállapodásokat nem köt.

A származtatott eszközök alkalmazása nem járhat a Kormányrendeletben, vagy a Kezelési Szabályzatában megállapított befektetési szabályok és korlátok megsértésével.

A tőkeáttétel mértéke maximum kétszeres. Az alkalmazható tőkeáttétel igazodik a jogszabályban leírtakhoz.

Az Kbftv. 6. melléklet XI. pontjának megfelelő információkat, így az Alap által alkalmazott tőkeáttétel teljes összegét, valamint a tőkeáttétel mértékében bekövetkező változásokat az Alap éves és féléves jelentése tartalmazza.

#### **A befektetési politika által meghatározott befektetési szabályok**

- Részvényeket kizárólag abban az esetben vesz az Alap, ha azok valamely szabályozott piacra vagy tőzsdére be vannak vezetve, vagy azon értékpapírok, melyek a 78/2014 (III. 14.) Korm. Rend. 2. § (1) bekezdés d. pontjában vannak meghatározva.
- Az Alap értékpapírokból származó részvénytőzsdén kívüli kitételeinek minimum 50%-nak kell lennie.
- Az Alap részvénytőzsdén kívüli kitételeinek hosszabb időtáv átlagában 70% és 100% között várható.
- Az Alap köthet olyan származtatott ügyletet, amely a kockázat csökkentése és/vagy a hatékony portfólió kialakítása érdekében szükséges.

Az Alap nem vehet és nem adhat értékpapírokat kölcsön.

Amennyiben az Alapnak az egy intézménynél elhelyezett betétekből, és megkötött tőzsdén kívüli származtatott ügyletekből eredő összevont kockázati kitétele megaladja a befektetési alap eszközeinek 20 százalékát, akkor erről közleményben tájékoztatja a befektetőket.

Az alábbi intézmények esetében az alap kockázati kitétele megaladhatja az alap eszközeinek 20%-át:

Citibank Europe PLC Magyarországi Fióktelepe	Kereskedelmi és Hitelbank Zrt.
Deutsche Bank Zrt.	MBH Bank Nyrt.
UniCredit Bank Hungary Zrt.	OTP Bank Nyrt.
BNP Paribas Magyarországi Fióktelepe	Raiffeisen Bank Zrt.
FHB Jelzálogbank Nyrt.	Erste Bank Hungary Zrt.
FHB Kereskedelmi Bank Zrt.	
ING Bank N.V. Magyarországi Fióktelepe	
CIB Bank Zrt.	

Magyar állampapírok és a magyar állam által garantált értékpapírok esetében a Magyarországon kibocsátott, valamint forgalmazott forintban denominált eszközök súlya a nettó eszközérték arányában nem haladhatja meg a 20%-ot.

#### **Befektetési korlátok az Alap eszközeihez viszonyítva**

A kollektív befektetési formák befektetési és hitelfelvételi szabályairól szóló 78/2014.(III.14.) kormányrendelet 18.-20. §-ai alapján:

(1) Az Alap eszközeinek 10 százalékát fektetheti be ugyanazon kibocsátó által kibocsátott átruházható értékpapírokba vagy pénzüpi eszközökbe.

(2) Az (1) bekezdésben meghatározott korláttal szemben 15 százalékos korlát alkalmazható olyan átruházható értékpapírok tekintetében, amelyeket szabályozott piacon vagy multilaterális kereskedési rendszeren forgalmaznak, feltéve, hogy az utolsó naptári negyedévben mért napi átlagos forgalma meghaladja a százmillió forintot.

(3) Az (1) bekezdésben meghatározott korláttal szemben 25 százalékos korlát alkalmazható Magyarországon székhellyel rendelkező jelzálog-hitelintézet által kibocsátott jelzáloglevelek esetében, továbbá olyan kötvények esetében, amelyek kibocsátója egy tagállamban székhellyel rendelkező és jogszabálynál fogva a kötvénytulajdonosok érdekeinek védelmére létrehozott különleges állami felügyelet hatálya alatt álló hitelintézet, feltéve, hogy ez utóbbinak a kötvények kibocsátásából befolyt összegeket jogszabálynál fogva olyan eszközökbe kell befektetni, amelyek a kötvények futamideje alatt mindvégig alkalmasak a kötvényekhez rendelt követelések kielégítésére, és amelyeket a kibocsátó felszámolása esetén első helyen a tőke visszatérítésére és a felhalmozott kamat kifizetésére kell felhasználni. Amennyiben az Alap eszközeinek több mint 10 százalékát fekteti az e bekezdés hatálya alá tartozó, egy kibocsátó által kibocsátott értékpapírokba, ezeknek a befektetéseknek az összértéke nem haladhatja meg az Alap eszközeinek 80 százalékát.

(4) Az (1) bekezdésben meghatározott korláttal szemben 35 százalékos korlát alkalmazható abban az esetben, ha az átruházható értékpapírok vagy pénzüpi eszközök kibocsátója vagy garanciavállalója egy EGT-állam, annak helyi hatósága, harmadik ország, vagy olyan nemzetközi közjogi szerv, amelynek egy vagy több EGT-állam is tagja.

(5) Az Alap eszközeinek 40 százalékát nem haladhatja meg azon kibocsátók átruházható értékpapírjainak és pénzüpi eszközeinek összértéke, amelyekben az Alap által történő befektetések értéke egyenként meghaladja az Alap eszközeinek 10 százalékát. Ez nem vonatkozik a prudenciális felügyelet hatálya alatt álló hitelintézetekben elhelyezett betétekre, illetve a prudenciális felügyelet hatálya alatt álló hitelintézetekkel lebonyolított OTC származtatott ügyletekre. A (3) és (4) bekezdésben szabályozott értékpapírokat és pénzüpi eszközöket, valamint a kollektív befektetési értékpapírokat a 40 százalékos korlát alkalmazása szempontjából nem kell figyelembe venni.

(6) az (1)-(5) pontokban szereplő korláttól eltérően az Alap eszközeinek akár 100 százalékát fektetheti EGT-állam vagy a Gazdasági Együttműködési és Fejlesztési Szervezet (a továbbiakban: OECD) tagállama által kibocsátott vagy garantált állampapírokba és nemzetközi pénzügyi intézmény által kibocsátott vagy garantált hitelviszonyt megtestesítő értékpapírokba, ha eszközeinek legfeljebb 35 százalékát fekteti egy adott sorozatba tartozó értékpapírba.

(7) Amennyiben az Alap befektetési politikája alapján egy adott intézménnyel szembeni, az adott intézmény által kibocsátott átruházható értékpapírokba vagy pénzüpi eszközökbe történő befektetésekből, az adott intézménynél elhelyezett betétekből, és az adott intézménnyel kötött OTC származtatott ügyletekből eredő összevont kockázati kitettség meghaladhatja az Alap eszközeinek 20 százalékát, erre a kezelési szabályzatban kifejezetten fel kell hívni a befektetők figyelmét meghatározva az ebből fakadó speciális kockázatokat is.

#### **Befektetési korlátok a megengedett eszközök oldaláról**

A kollektív befektetési formák befektetési és hitelfelvételi szabályairól szóló 78/2014. (III.14.) kormányrendelet 25. §-a alapján:

(1) Az Alap egyetlen kibocsátóban sem szerezhethet minősített befolyást, illetve nyilvánosan működő részvénytársaságban nem szerezhethet nyilvános vételi ajánlattételi kötelezettséget megalapozó befolyást.

(2) A fentiekén túlmenően az Alap:

a) egy kibocsátó szavazásra nem jogosító részvényeinek legfeljebb 10 százalékát,

b) egy kibocsátó hitelviszonyt megtestesítő értékpapírjainak legfeljebb 20 százalékát

szerezhetheti meg.

(3) A (2) bekezdés b) pontjaiban meghatározott korlát figyelmen kívül hagyható a megszerzés időpontjában, amennyiben a hitelviszonyt megtestesítő értékpapírok bruttó értékét vagy a forgalomba hozandó értékpapírok nettó értékét ebben az időpontban nem lehet meghatározni.

(4) Nem kell figyelembe venni az (1) és (2) bekezdésben szereplő korlátokat:

- a) az EGT-állam vagy annak önkormányzata által forgalomba hozott vagy garantált átruházható értékpapírok és pénzügyi eszközök esetében,
- b) a harmadik ország által forgalomba hozott vagy garantált átruházható értékpapírok és pénzügyi eszközök esetében,
- c) nemzetközi pénzügyi intézmény, valamint az olyan nemzetközi közjogi szervezetek által kibocsátott átruházható értékpapírok esetében, amelyeknek egy vagy több tagállam a tagja.

#### **Az Alapra vonatkozó egyéb befektetési korlátozások**

A kollektív befektetési formák befektetési és hitelfelvételi szabályairól szóló 78/2014.(III.14.) kormányrendelet 26. §-a alapján:

- (1) Az Alapkezelő az Alap saját tőkéjét nem fektetheti be az Alap által kibocsátott Befektetési jegybe.
- (2) Az Alapkezelő az Alap részére nem vásárolhat
  - a) saját maga által kibocsátott értékpapírt;
  - b) az Alapkezelő kapcsolt vállalkozásai által kibocsátott értékpapírt, a nyilvános árjegyzéssel rendelkező értékpapírok kivételével, ideértve a tőzsdére bevezetendő értékpapírokat.
- (3) Az Alap nem vásárolhat az Alapkezelő tulajdonában lévő pénzügyi eszközöket, és nem értékesíthet pénzügyi eszközt az Alapkezelő részére.
- (4) Az Alapnak az Alapkezelő kapcsolt vállalkozásaival kötött, valamint az Alapkezelő által kezelt egyéb kollektív befektetési formák, valamint portfóliók egymás közötti ügyletei esetén az ügylet kötésekor érvényben lévő piaci árat dokumentálni kell.

#### **16. A portfólió devizális kitétsége**

Az egy devizában denominált eszközök aránya 0-100% között lehet (beleértve a HUF, EUR USD)

Az Alap a befektetési jegy sorozatok devizanemétől eltérő devizában denominált eszközökbe is fektethet.

A HUF-tól EUR-tól és az USD-től eltérő devizában denominált eszközök aránya 0-100% között lehet.

Az Alapnak lehetősége van az eltérő devizákban denominált eszközök devizakitétségének részbeni, vagy teljes fedezésére származtatott eszközök alkalmazásával.

Az Alap devizakitétségét a befektetési politikában, illetve a származtatott ügyletek értékelésének szabályai szerint meghatározott keretek között az árfolyamkockázat csökkentése érdekében fedezheti.

#### **17. Ha a tőke-, illetve hozamígéret a befektetési alap befektetési politikájával van alátámasztva, akkor a mögöttes tervezett tranzakciók leírása**

Nem alkalmazható.

#### **18. Hitelfelvételi szabályok**

Az Alap a kollektív befektetési formák befektetési és hitelfelvételi szabályairól szóló 78/2014. Korm. rendelet 27. és 15. §-ában meghatározottak szerinti jogosult hitelfelvételre.

Az Alap eszközeinek 10 százaléka erejéig vehet fel hitelt 3 hónavnál rövidebb futamidőre. Az Alap jogosult a hitelfelvételhez biztosítékot nyújtani. Az Alap kötvényt, más hitelviszonyt megtestesítő értékpapírt nem bocsáthat ki. E rendelet alkalmazása során nem minősül hitelfelvételnek az Alapot terhelő fizetési kötelezettségre vonatkozó, a forgalmazó által biztosított, legfeljebb 15 napos halasztott pénzügyi teljesítés lehetősége.

#### **19. Azon értékpapírokat kibocsátó vagy garantáló államok, önkormányzatok vagy nemzetközi szervezetek, amelyeknek az értékpapírjaiba az alap eszközeinek több mint 35 százalékát fekteti**

Az Alap portfóliójában 35 százalékos súlyt EGT-állam vagy OECD tagállama által kibocsátott vagy garantált állampapírok és nemzetközi pénzügyi intézmény által kibocsátott vagy garantált hitelviszonyt megtestesítő értékpapírok, érhetnek el.

#### **20. A leképezett index bemutatása és az egyes értékpapírok indexbeli súlyától való eltérésének maximális nagysága**

Az Alap nem reprodukálja egyes indexek összetételét.

#### **21. Azon befektetési alap befektetési politikája, amelybe a befektetési alapba fektető befektetési alap eszközeinek legalább 20 százalékát meghaladó mértékben kíván befektetni**

Nem alkalmazható.

## **22. A cél-ÁÉKBV, illetve részalapjának megnevezése, a cél-ABA megnevezése, letelepedésére vonatkozó információk**

Nem alkalmazható.

## **23. Az adott tárgykörre vonatkozó egyéb információk, így pl. a mögöttes alapok letelepedésére vonatkozó információk, amennyiben az ABA alapok alapja**

Nem alkalmazható.

## **24. Származtatott ügyletekkel kapcsolatos információk**

### **24.1. Származtatott ügyletek alkalmazása esetén arra vonatkozó információ, hogy a származtatott ügyletek alkalmazására fedezeti célból vagy a befektetési célok megvalósítása érdekében van lehetőség**

Az Alapkezelő az Alap nevében fedezeti célú és a portfólió hatékony kialakítását elősegítő származtatott ügyleteket köthet.

### **24.2. A származtatott termékek, illetve a származtatott ügyletek lehetséges köre**

Az Alap kollektív befektetési formák befektetési és hitelfelvételi szabályairól szóló a 78/2014 (III.14.) Kormányrendelet 22. § (1) bekezdésében felsorolt feltételeknek megfelelő származtatott ügyleteket köthet, a 22.§-ban valamint a Kezelési Szabályzat 14. pontjában megállapított befektetési korlátok figyelembevételével, ezen belül elsősorban az alábbiakat:

- Határidős ügyletek
- Opciók ügyletek
- CFD (contract for difference)

### **24.3. Azon jogszabályhely megjelölése, amelynek alapján a befektetési alap eltérési lehetőséggel él**

Nem alkalmazható.

### **24.4. A származtatott ügylettel kapcsolatos befektetési korlátok**

A származtatott ügyletek kötésének a feltételei tekintetében a kollektív befektetési formák befektetési és hitelfelvételi szabályairól szóló 78/2014. sz. kormányrendelet 22.§ és a Kezelési Szabályzat 14. pontjában foglaltak tekintendők irányadónak.

### **24.5. Az egyes eszközökben meglévő pozíciók nettósítási szabályai**

Az Alapnak az egyes eszközökben meglévő nettósított kockázati kitettséget az adott eszköz aktuális értékének, továbbá az ugyanezen az eszközön alapuló származtatott ügyletekben meglévő kitettségek értékének egybeszámításával kell megállapítani, úgy, hogy az ellentétes irányú ügyletekben lévő kitettségeket egymással szemben nettósítani kell.

Az Alapban lévő, ugyanazon devizában denominált vagy ugyanazon devizára értékpapírok, követelések, kötelezettségek és származtatott ügyletek még nem realizált eredményei egymással nettósíthatók.

Az Alap nettó pozícióját devizanemenként is meg kell állapítani. A nettó nyitott deviza pozíció a következő elemek együttes összege:

- a nem származtatott ügyletekből eredő pozíció;
- a nettó határidős pozíció (a határidős devizaügyletek alapján fennálló követelések és fizetési kötelezettségek közötti különbség, ideértve a tőzsdei határidős devizaügyletek és a deviza swap ügyletek tőkeösszegét is);
- a felmerült, de még nem esedékes jövőbeni bevételek/kiadások és a származtatott ügyletek még nem realizált eredményei;
- az ugyanazon devizára kötött opciók ügyletek nettó delta kockázata (A nettó delta kockázat a pozitív és a negatív deltakockázatok abszolút értékének különbsége. Valamely opciók ügylet delta kockázata az alapul szolgáló deviza piaci értékének és az opciók delta tényezőjének szorzata);
- egyéb, devizában denominált származtatott ügyletek piaci értéke.

Az értékpapír-pozíciók nettósítása során az alábbiak szerint kell eljárni:

### **Azonnali ügyletek**

A megkötött, de még nem teljesített eladási és vételi tranzakciók - kezelési szabályzat szerinti - piaci áron számított értékével az értékpapír pozíciót nettósítani kell.

### **Határidős ügyletek**

Ennek során a határidős eladási tranzakció értékpapír mennyiségével (névérték, darabszám) csökkenteni, a határidős vételi pozíció mennyiségével növelni kell az azonnali pozíció mennyiségét és az így kialakult nettó pozíciót aktuális piaci áron értékelni. A piaci ár meghatározásánál itt és minden további esetben is az Alap Kezelési Szabályzatában foglaltakat kell alkalmazni.

### **Opciós ügyletek**

Az eladási, illetve vételi opció kötési volumenének piaci áron számított nagyságának és az opció delta tényezőjének szorzatát lehet a nettósításnál figyelembe venni.

### **Contract for Differences (CFD) ügyletek**

A részvények vagy a kötvények kötési volumenének piaci áron számított nagyságát lehet a nettósításnál figyelembe venni.

### **24.6. Az indexekben, egyéb összetett eszközökben meglévő pozíciók kezelése**

Nem alkalmazható.

### **24.7. Az értékeléshez felhasználni kívánt árinformációk forrása**

Tőzsdei, illetve tőzsdén kívüli származtatott ügyletek értékeléséhez a [www.bet.hu](http://www.bet.hu), továbbá Bloomberg által közzétett árak kerülnek felhasználásra.

### **24.8. Amennyiben azon származtatott ügylet jellemzői, amelybe a befektetési alap befektet, különböznek a jogszabály által a származtatott ügyletekre vonatkozóan meghatározott általános jellemzőktől, az erre vonatkozó figyelemfelhívás, meghatározva az adott származtatott ügylet jellemzőit és kockázatát**

Nem alkalmazható.

### **24.9. Az adott tárgykörre vonatkozó egyéb információk**

Nem alkalmazható.

### **25. Ingatlanalapra vonatkozó speciális rendelkezések**

Nem alkalmazható.

## **IV. A kockázatok**

### **26. A kockázati tényezők, valamint annak bemutatása, hogy az ABAK hogyan felel meg a 16.§ (5) bekezdésben előírt feltételeknek**

Mivel az Alap működése tőkepiaci kockázattal jár, az Alapba történő befektetési döntés során e kockázatok átgondolása, felmérése szükséges, tekintettel arra, hogy a Befektetési jegy megvásárlásával a Befektető befektetési kockázatot vállal.

Az Alap befektetési jegyeibe történő befektetésből adódó kockázatokat, illetve az abból adódó esetleges károkat kizárólag a Befektetők viselik.

Ezért az Alapkezelő felhívja a Tisztelt Befektetők figyelmét arra, hogy hosszú távon a pénz- és tőkepiacon érvényesül az az elv, mely szerint a magasabb hozam eléréséhez a Befektetőnek magasabb kockázatot kell vállalnia.

Kérjük ezért az alábbi kockázati tényezők fokozott figyelembevételét!

#### **Általános gazdasági kockázat**

A nemzetközi pénz- és tőkepiacok egyre erősödő integráltsága miatt egy-egy ország, illetve régió értékpapírpiacaira más országok és régiók tőkepiaci folyamatai is hatást gyakorolnak olyan mozgásokat

indukálva, melyek az adott ország makrogazdasági adottságaiból kiindulva első látásra indokolatlannak tűnnek. Ezek a rövid- és középtávú ingadozások negatívan is befolyásolhatják az Alap eszközeinek árfolyamát.

### **Részvénypiaci kockázat**

Egyes alapok befektetési között jelentős arányt képviselhetnek a részvények. A részvénybefektetéssel kiemelkedően magas nyereséget lehet elérni, általában azonban a legkörütekintőbb elemzésekkel sem lehet biztonsággal megjósolni a részvényárfolyamok jövőbeni alakulását. A részvények árfolyama makrogazdasági, vállalati, vagy tőkepiaci kedvezőtlen események hatására jelentősen is csökkenhet, sőt egy adott vállalat csődje esetén a vállalat részvénye teljesen elveszítheti értékét. Így az Alap befektetőit közvetetten veszteség érheti.

### **Politikai kockázat**

A befektetési célországok általános politikai helyzete a jövőben jelentősen változhat, továbbá az egyes országok kormányai hozhatnak olyan intézkedéseket (pl. profit repatriálás korlátozása stb.), amelyek kedvezőtlenül befolyásolhatják az adott országban korábban végrehajtott befektetéseket.

### **Kamatláb kockázat**

A magyar állampapírpiac hozamszintjét, ezáltal a vállalatok finanszírozásának költségét, valamint a beruházási aktivitást döntően befolyásolják az ország makrogazdasági folyamatai, ezen belül is különösen az infláció alakulása. Az infláció emelkedésével együtt járó hozamszint-emelkedés kedvezőtlenül hat a fix kamatozású hitelviszonyt megtestesítő értékpapírok árfolyamára és a beruházások visszafogásán keresztül ront(hat)ja a vállalatok profitabilitását. Szintén befolyásolja áttételesen a fenti tényezőket az ország fizetési mérleg pozíciója, valamint az államháztartás egyenlege (külső és belső egyensúly). Mindezekből kifolyólag az Alap kamatláb kockázatnak van kitéve.

### **Nemzetközi tőkepiaci kockázat**

Magyarország nyitott, világviszonylatban kis gazdaság. Emiatt a belső makrogazdasági folyamatok mellett a külföldi tőkepiaci trendek is befolyásolják a magyar kötvény- és részvénypiac hozamait. A külföldi befektetők magyar kötvények, illetve részvények iránti kereslete a befektetők által elvárt hozamfelár mellett függ a külföldi tőkepiacok kamatszintjétől is. Ezáltal a külföldi kamatok is befolyásolják a Befektetési jegyek árfolyamát. Hasonlóképpen a nemzetközi részvénypiaci hangulat alapvetően meghatározza a hazai részvények árfolyam-alakulását is.

### **Devizakockázat**

Az Alap eszközeit különböző országok és ott működő vállalatok egymástól eltérő devizanemekben kibocsátott értékpapírjaiba is fektetheti. Ennek következtében az Alap eszközeinek az egyes devizákban kifejezett értéke forintba az adott deviza és a forint közötti árfolyam-ingadozásától függően változhat. Ezáltal a Befektetési jegyeket megvásárló Befektetőknek bizonyos esetekben az Alap portfólióját alkotó egyedi papírok és azok devizanemei forinttal szemben meghatározott árfolyama ingadozásának kockázatával kell szembenéznük.

### **Hitelezési kockázat**

A bankbetétek és a hitelviszonyt megtestesítő értékpapírok esetében a betét-felvevő pénzintézetek, illetve értékpapír kibocsátók esetleges csődje, fizetési képtelensége szélsőséges esetben az Alap portfóliójában szereplő ezen eszközök értékének drasztikus csökkenéséhez, akár teljes megszűnéséhez vezethet. Az Alapkezelő bankbetétbe, illetve hitelviszonyt megtestesítő értékpapírokba kizárólag gondos mérlegelés, a pénzintézet, illetve értékpapírt kibocsátó állam, intézmény átfogó és részletekbe menő kockázati elemzését követően fekteti az Alap tőkét. A leggondosabb kiválasztás ellenére sem zárható ki teljes bizonyossággal ezen intézmények, államok fizetési képtelenné válása az Alap futamideje alatt, ami szélsőséges esetben a Befektetési jegyek értékének drasztikus csökkenéséhez vezethet.

### **Származtatott termékekből eredő kockázat**

Az Alap befektetési között –szigorú szabályok betartásával – származtatott eszközök is szerepelhetnek. A származtatott termékek speciális kockázatokat rejtnek magukban. Ezen termékek likviditása rövid időn belül erősen visszaeshet, valamint jelentős tőkeáttétellel működnek. Ezért előfordulhat, hogy az Alap a nyereséget nem tudja realizálni, illetve likviditási veszteséget kénytelen elkönyvelni. A származtatott ügyleteknél további kockázatot rejt magában az elszámolóár változása. Rövidtávon előfordulhat, hogy egy termék tőzsdei elszámolóára eltér a piaci viszonyok (az alaptermék ára és az állampapírok hozama) által indokolt szinttől. Tőzsdén kívüli származtatott ügyletek esetében az ügyletnek nem része az elszámolóházi garancia, ezért ekkor az Alapnak az ügyfél nemteljesítéséből eredő kockázatot is fel kell vállalnia.

### **Inflációs kockázat**

A fogyasztói árindex emelkedése mindig rejt magában némi bizonytalanságot, így előfordulhat, hogy az infláció – bizonyos múltbeli időszakot tekintve – meghaladja az állampapírpiac hozamát. Tekintettel arra, hogy a Befektetési jegyek nominális hozama alapvetően az állampapír- és részvénypiaci hozamoktól függ, az Alap nominális teljesítménye ezáltal egyes időszakokban az infláció alatt maradhat. Ez pedig a negatív reálhozam kockázatát hordozza magában.

### **Vállalati kockázat**

A vállalati kötvények és részvények esetében a kibocsátók eredményességéről közzétett információk sokszor nem elég részletesek az értékpapírok megítéléséhez.

### **Befektetési kockázat**

Az Alapkezelő az Alap portfólióját a törvényi szabályozás betartásával és az Alap befektetési politikáját követve saját belátása szerint állítja össze. Annak ellenére, hogy az Alapkezelő minden befektetést részletes elemzést követően hajt végre, nincs garancia arra, hogy az Alap nem szenved el árfolyamvesztést. A Befektetési jegy tulajdonosoknak tudomásul kell venniük, hogy valamennyi befektetés kockázattal jár és az Alapkezelőnek nem áll módjában garantálni az alap teljesítményét, vagy jövőbeni hozamát.

### **Szabályozói kockázat**

A pénz- és tőkepiacok szabályozási környezetét az ügyben illetékes hatóságok határozzák meg. Bár a szabályozó célja jellemzően a hosszú távon stabil és kiszámítható tőkepiaci környezet, nem kizárt, hogy ezek a szabályok olyan hirtelen és olyan mértékben változnak, melyek a korábban kialakított, és optimálisnak tartott portfólió átstrukturálásra kényszerítik. Ebben az esetben annak is megnő a kockázata, hogy a portfólió átalakítása a megváltozott szabályok mellett csak jelentős veszteségek árán lehetséges. Ilyen szabályozási változás lehet például a rövidre történő eladások tiltása, a határidős piacok kereskedési feltételeinek változása, egy devizaárfolyam-rendszer megváltozása, stb.

### **Eszközök likviditásának kockázata**

Az Alapkezelő a befektetési döntések meghozatala előtt mérlegeli az eszközök likviditását. A portfólióban lévő eszközök likviditása változhat. Ez esetben elképzelhető, hogy ha jelentősen romlik egy eszköz likviditása, akkor azt a nyilvántartási értéke alatt tudja csak az Alapkezelő értékesíteni, ami kedvezőtlenül befolyásolja az érintett Alap nettó eszközértékét, így a Befektetési jegyek árfolyamát.

### **A piac működési zavaiból eredő kockázat**

Az Alapkezelő az Alap portfólióját a releváns tőkepiaci infrastruktúra (az adott tőzsdei és tőzsdén kívül piaci szegmens működése, az elszámolóházak működése) figyelembe vételével és a működési kockázatok felmérésével alakítja ki. Emellett mégis megtörténhet, hogy bizonyos tőkepiaci szegmensek működési feltételei drámaian romlanak. Ilyen például egy tőzsdei számítógépes kereskedési rendszer zavara, egy tőzsdén kívüli piacnál az árjegyzési tevékenység hirtelen felfüggesztése, stb.

### **A befektetési jegyek forgalmazása felfüggesztésének kockázata**

A Kbtv. 113-116. §-a alapján a Befektetési Jegy folyamatos forgalmazását az Alapkezelő szüneteltetheti, illetve felfüggesztheti az alábbi esetekben:

113. § (1) A befektetési jegyek folyamatos forgalmazása legfeljebb 3 munkanapra szüneteltethető, amennyiben a befektetési jegyek értékesítése, illetve visszaváltása a befektetési alapkezelő, a letétkezelő, illetve a forgalmazó működési körében felmerülő okokból nem végezhető. A szünetelésről rendkívüli közzététel útján kell tájékoztatni a befektetőket és haladéktalanul a Felügyeletet.

(2) Ha a befektetési alapkezelő a forgalomban lévő befektetési jegy mennyiségére felső korlátot állapított meg (forgalmazási maximum), annak elérésekor a befektetési jegyek forgalomba hozatalára addig nem kerül sor, amíg a befektetési jegyek mennyisége a forgalmazási maximum alá nem csökken.

114. § (1) A befektetési alapkezelő a folyamatos forgalmazást - a vételt és a visszaváltást egyaránt - kizárólag a befektetők érdekében, akkor függesztheti fel, ha

a) a befektetési alap adott sorozata szerinti nettó eszközértéke nem állapítható meg, így különösen, ha a befektetési alap saját tőkéje több mint 10 százalékára vonatkozóan az adott eszközök forgalmát felfüggesztik, vagy egyéb ok miatt nem áll rendelkezésre értékelésre alkalmas piaci árfolyam-információ;

b) a befektetési alapkezelő, a letétkezelő vagy a forgalmazó - a 113. § (1) bekezdésben meghatározott eset kivételével - nem képes a tevékenységét ellátni;

c) a befektetési alap nettó eszközértéke negatívvá vált.

(2) A befektetési alapkezelő a befektetési jegyek visszaváltását a befektetők érdekében kizárólag akkor függesztheti fel, ha a leadott visszaváltási megbízások alapján a befektetési jegyeknek olyan mennyiségét kívánják visszaváltani, amely miatt a befektetési alap likviditása - figyelembe véve a befektetési alap eszközeinek értékesítésére rendelkezésre álló időt - veszélybe kerül.

(3) A befektetési alapkezelő az (1) és (2) bekezdésekben meghatározott felfüggesztésről rendkívüli közzététel útján haladéktalanul tájékoztatja a befektetőket, a Felügyeletet, továbbá valamennyi olyan EGT-állam hatáskörrel rendelkező felügyeleti hatóságát, ahol a befektetési jegyet forgalmazzák.

115. § (1) A Felügyelet a befektetők érdekében felfüggesztheti a befektetési jegyek folyamatos forgalmazását, amennyiben:

a) a befektetési alapkezelő nem tesz eleget tájékoztatási kötelezettségének, vagy

b) a befektetési alap működésének törvényben előírt feltételei nem biztosítottak.

(2) A Felügyelet a befektetési alapkezelő intézkedésének hiányában felfüggesztheti a befektetési jegyek folyamatos forgalmazását a 114. § (1) bekezdésében meghatározott esetekben, valamint a befektetési jegyek visszaváltását a 114. § (2) bekezdésében meghatározott esetben.

116. § (1) A felfüggesztés időtartama legfeljebb 30 nap, azzal, hogy az eszközeit legalább 20 százalékban más befektetési alapba fektető befektetési alap esetében a felfüggesztés időtartama a mögöttes befektetési alap felfüggesztési szabályaihoz igazodik. A Felügyelet indokolt esetben a befektetési alapkezelő kérelmére a felfüggesztést további 1 évvel meghosszabbíthatja.

(2) A befektetési jegyek forgalmazását a forgalmazás felfüggesztését kiváltó ok megszűnését követően, vagy amennyiben azt a Felügyelet határozatban elrendeli, haladéktalanul folytatni kell.

(3) A befektetési alap nettó eszközértékét a felfüggesztés ideje alatt is meg kell állapítani és közzé kell tenni.

### **Nettó eszközérték számításából eredő kockázat**

Az Alapkezelő célja az volt az eszközök értékelési szabályainak kialakításakor, hogy a nettó eszközérték a lehető legpontosabban tükrözze a portfólió pillanatnyi értékét. Egyes kevésbé likvid értékpapíroknál azonban előfordulhat, hogy azok utolsó piaci ára, amely az értékelés alapját képezi, nem friss, ezért nem tükrözi helyesen az adott eszköz piaci értékét. Ekkor – miután a nettó eszközérték enyhe felül- vagy alulértékeltséget mutathat – a nettó eszközértéken való forgalmazás miatt a befektetők által realizált hozam minimálisan eltérhet az Alap portfólióját alkotó piaci eszközök tényleges értékének változásától.

### **Az Alap esetleges határozott futamidejűvé alakításának kockázata**

Az Alap határozatlan időre jött létre. Az Alapkezelő a Felügyelet engedélyével az Alapot határozott futamidejűvé alakíthatja. Mivel az Alap a határozott futamidő végén végelszámolással megszűnik, ezért a befektetők esetleg az általuk szándékolt idő lejártá előtt kénytelenek Befektetési jegyeiket visszaváltani.



### **Az Alap megszűnésének kockázata**

Az Alap megszűnik abban az esetben, ha az Alap nettó eszközértéke negatívvá vált; ha az Alap nettó eszközértéke 3 hónapon keresztül, átlagosan nem éri el a húszmillió forintot; ha az Alapkezelő befektetési alapkezelési tevékenység végzésére jogosító engedélyét a Felügyelet visszavonta; ha a Felügyelet kötelezte az Alapkezelőt az Alap kezelésének átadására, azonban az Alap kezelését egyetlen befektetési alapkezelő sem veszi át; ha a Befektetési jegyek folyamatos forgalmazása vagy a Befektetési jegyek visszaváltása felfüggesztésének megszűnését követően a folyamatos forgalmazás feltételei továbbra sem biztosítottak; illetve amennyiben az Alapkezelő üzletpolitikai megfontolásból így dönt.

### **A letétkezelő kockázata**

Az Alap portfóliójában szereplő befektetési eszközöket a Letétkezelő elkülönített számlán tartja nyilván. A Letétkezelő a meghatározott törvényi szabályoknak és tőkekövetelményeknek megfelel.

### **Adószabályok változásának kockázata**

A Befektetési jegyekre vonatkozó szabályok a Kezelési Szabályzat írásának időpontjában alapvetően kedvezőek a magánszemélyekre nézve. Ezek és a befektetési alapok adózására vonatkozó kedvező előírások a jövőben esetleg kedvezőtlen irányban is változhatnak.

### **Adópolitikai kockázat**

A befektetési célországokban esetlegesen bekövetkező adópolitikai változások (pl. adóemelés, esetleges adó bevezetés, ahol jelenleg nincs) kedvezőtlenül befolyásolhatják az Alap teljesítményét.

### **Partnerkockázat**

Amennyiben az Alapkezelő által az Alap nevében kötött ügyletekben közreműködő partnerek kötelezettségeiknek nem tesznek eleget maradéktalanul, ez hátrányosan befolyásolhatja az Alap nettó eszközértékét és a Befektetési jegyek árfolyamát.

### **A tranzakciós ár ismeretének hiányában történő megbízás kockázata**

A Befektetési jegyre adott vételi és visszaváltási megbízás megadásának időpontjában a Befektetők nem ismerik a Befektetési jegyek pontos árfolyamát, amelyen a megbízás teljesülni fog. A teljesüléskori árfolyam csak a megbízást követően, az adott alap kezelési szabályzatában meghatározott késedelemmel válik ismertté. Bár az Alapkezelő az Alap nettó eszközértékének meghatározására szolgáló értékelési elvek és módszerek rögzítésével törekedett arra, hogy a Befektetési jegyek teljesüléskori árfolyama az Alap befektetéseinek megbízásnapjait tükrözze, a pontos árfolyam ismeretének hiánya kockázatot jelent.

### **Az Alapkezelő működésével kapcsolatos kockázatok**

#### **Az Alapkezelő szakmai felelőssége**

Az Alapkezelő az Alap részére végzett alapkezelési tevékenységéből származó, esetleges szakmai felelősséggel kapcsolatos kockázatok fedezésére az ABAK-irányelvnek megfelelően szavatoló és pótlólagos tőkét képez, így képes fedezni a szakmai gondatlanságból adódó potenciális felelősséggel kapcsolatos kockázatokat. Az Alapkezelő működésével kapcsolatos általános kockázatok kezelésére külön eljárásrendet alakított ki. Az Alapkezelő a kezelt alapokkal kapcsolatosan különös hangsúlyt fektet az alábbi kockázatokra:

- **Tárgyi, technikai feltételekből eredő kockázat**

Az Alapkezelő rendelkezik a működéséhez szükséges tárgyi, technikai feltételekkel, viszont e körülményekben menet közben bekövetkező esetleges változásokból eredő kockázatok kihathatnak a kezelt alapok eredményességére is.

- **Személyi feltételekből eredő kockázat**

Az Alapkezelő a tevékenység irányítására, portfóliókezelésre, illetve a back office tevékenység szervezésére olyan személyeket alkalmaz, akik megfelelő gyakorlati tapasztalattal, illetve a külön jogszabályban előírt vizsgával rendelkeznek. Az Alapkezelő tevékenységét az alapkezelőkre vonatkozó törvényi előírások, és az ezek alapján készült belső szabályzatok alapján végzi. Mindezekről függetlenül fennállnak a munkavállalókkal kapcsolatos személyes kockázatok.

### **Árupiaci kockázat**

Az árupiacok az árfolyam alakulás szempontjából magas kockázatúnak számítanak, azonban az árupiaci eszközök iránt mutatkozó fizikai kereslet, illetve a fizikai kínálat korlátoltsága következtében az árupiaci eszközök piaci értékének alakulása stabilabb lehet a szintén magasabb kockázatúnak számító részvényekénél. Az árupiaci befektetések árfolyam alakulása a fizikai kínálat adottságaitól függetlenül, alapvetően a világgazdasági konjunktúra függvénye. Az árupiaci eszközök befektetésekkel történő elérhetősége az elmúlt években lényeges fejlődésen ment keresztül. A fejlődésre azért volt szükség, mert a befektetői közösség nem feltétlenül fizikai készletek birtoklását kívánja megvalósítani, hanem sokkal inkább a mögöttes eszköz árfolyam alakulásából kíván részesedni. Az innováció következtében jelentősen megnőtt azoknak a befektetési alapoknak a száma, amelyek aktív, vagy passzív befektetési tevékenységgel, határidős ügyletek alkalmazásával, vagy alapok alapja konstrukcióban, lehetővé teszik a legkülönbözőbb árupiaci eszközök elérését. A határidős ügyletek mindazonáltal az azonnali (spot) ügyleteknél magasabb kockázatviselést igényelnek.

### **SFDR szerinti fenntarthatósági kockázat**

Fenntarthatósági kockázat: olyan környezeti, társadalmi vagy irányítási esemény vagy körülmény, melynek bekövetkezése, illetve fennállása tényleges vagy potenciális, lényeges negatív hatást gyakorolhat a befektetés értékére.

Az Alapkezelő az Alap kezelése során a fenntarthatósági kockázatokat a többi befektetési kockázattal együtt mérlegeli a várható hozamok mértékével összevetve.

Amennyiben az Alapnak a befektetési politikája alapján nem célja a fenntarthatóság előmozdítása abban az esetben az Alapkezelő kifejezetten csak a fenntarthatósági kockázat alapján nem zár ki, vagy nem emel be egyetlen befektetést sem az Alap befektetésesei közé.

Ha a befektetési döntéshozatal és az értékpapír kiválasztás során az elsődleges szempontot nem a fenntarthatósági kockázat jelenti, akkor egy fenntarthatósági kockázati esemény bekövetkezése esetén egy akár lényegesen alacsonyabb hozam veszélye is fennállhat a fenntarthatóság előmozdítását célzó befektetéshez képest.

Az Alapkezelő az Alap befektetési döntéshozatali folyamataiban a fenntarthatósági kockázatokat és azok kezelését integrálja így az Alap megfelel az SFDR rendelet 6. cikkének. Az Alapnak nem célja a környezeti és/vagy társadalmi jellemzők előmozdítása (nem tartozik az SFDR rendelet 8. cikke (1) bekezdésének hatálya alá), illetve nem célja a fenntartható befektetés (nem tartozik az SFDR rendelet 9. cikke (1), (2) vagy (3) bekezdésének hatálya alá).

A Társaság a fenntarthatósági szempontok alapján káros tevékenységet folytató kibocsátók szűrésére iparági kizárási listával rendelkezik, az SFDR rendelet 7. cikk (1) bekezdésének a) pontjában rögzítetteknek megfelelően. A kizárási listát alkalmazó befektetési alapok vagy kezelt portfóliók csak limitáltan vagy egyáltalán nem fektethetnek be a Társaság által besorolt vállalatok adott iparágaiba.

A kizárandó iparágakba tartozó kibocsátók gyűjtése a Bloomberg Terminal BICS funkciójának (Bloomberg Industry Classification Standard) segítségével történik, azon kibocsátók, amelyek e besorolás alapján a kizárandó iparágban tevékenykednek, felkerülnek a kizárási listára.

Az Alapkezelő a befektetési döntéseinek fenntarthatósági tényezőkre gyakorolt káros hatások figyelembevételére vonatkozó információkat, eljárásokat, kizárási listát az Alapkezelő Fenntarthatósági Szabályzatának 1. számú melléklete tartalmazza.

Az Alapkezelő részletes Fenntarthatósági szabályzatát a <https://www.mbhalapkezelo.hu/letoltesek/egyeb-szabalyzatok> oldalon teszi közzé.

További részletek az 51. pontban olvashatók, amelynek címe: "Minden olyan további információ, amely alapján a befektetők kellő tájékozottsággal tudnak határozni a felkínált befektetési lehetőségről

## **26.1. Az ABA likviditási kockázatának kezelése, visszaváltási jogok és a befektetőkkel kötött visszaváltási megállapodások leírása, utalva arra, hogy ABA esetében az éves és féléves jelentés tartalmazza a 6. melléklet X. pontjának megfelelő információkat**

Az Alap likviditási kockázatának kezelése során az Alapkezelő a kockázatkezelési szabályzatában foglaltak szerint jár el.

A befektetők befektetési jegyeiket a befektetési jegyek folyamatos forgalmazás során a forgalmazónak adott visszaváltási megbízás alapján - jelen szabályzat IX. 42. pontjában foglalt szabályok szerint – válthatják vissza. Az Alapkezelő a befektetőkkel visszaváltási megállapodást nem köt.

Az éves és féléves jelentés tartalmazza a Kbtv. 6. melléklet X. pontjának megfelelő információkat.

## **V. Az eszközök értékelése**

### **27. A nettó eszközérték megállapítása, közzétételének helye és ideje, a hibás nettó eszközérték számítás esetén követendő eljárás**

Az Alapkezelő az Alap nettó eszközértékét a tulajdonában lévő befektetések piaci értéke alapján az Alapot terhelő költségekkel, követelésekkel és kötelezettségekkel való korrekciója után határozza meg. A nettó eszközérték megállapítása azokon a napokon történik, amelyek Magyarországon munkanapoknak minősülnek.

Az egy befektetési jegyre jutó nettó eszközérték az Alap összesített nettó eszközértékének és a forgalomban lévő befektetési jegyek számának felhasználásával kerül kiszámításra.

Az É napi nettó eszközértéket (É nap a nettó eszközérték, illetve az árfolyam érvényességének napja) és az É napi egy befektetési jegyre jutó nettó eszközértéket az Alapkezelő É+1 munkanapon állapítja meg a következő adatok figyelembe vételével:

- a) Az Alap portfóliójában lévő eszközök, követelések és kötelezettségek É napi záró állománya,
- b) Az É napig megkötött üzletek
- c) Az Alapot terhelő elhatárolt díjak és költségek É napig időarányosan
- d) Az É napon beállított követelések, kötelezettségek,
- e) A folyószámlák É napi záró egyenlege,
- f) A forgalmazási számlák É napi záró egyenlege,
- g) É napon forgalomban levő befektetési jegyek darabszáma (a KELER-ben É napon nyilvántartott befektetési jegyek mennyisége).

Az Alapkezelő az egy jegyre jutó eszközértékét 6 tizedesjegy pontossággal állapítja meg.

A portfólióban lévő befektetések piaci értékét a Kezelési Szabályzat 28. és 29. pontjaiban lefektetett szabályok szerint kell megállapítani.

### **Hiba a nettó eszközérték megállapításában**

A Törvény az alábbiakat mondja ki:

*45. Eljárás a nettó eszközérték-számításban bekövetkezett hiba esetén*

*126. § (1) A befektetési alap nettó eszközértéke számításában bekövetkezett hiba esetén a hibás nettó eszközértéket a hiba feltárását követő legközelebbi nettó eszközérték megállapításkor a hiba bekövetkezésének időpontjára visszamenőleges hatállyal javítani kell, amennyiben a hiba mértéke meghaladja a befektetési alap nettó eszközértékének egy ezrelékét. A javítás során a megállapított hiba bekövetkezésének időpontjában érvényes mértékének megfelelően kell módosítani a nettó eszközértéket minden olyan napra vonatkozóan, amelyet a feltárt hiba a későbbiek során érintett. A javított nettó eszközértéket közzé kell tenni*

*(2) Nem minősül hibának az olyan hibás piaci árfolyam és adatközlés, amely nem a befektetési alapkezelő vagy a letétkezelő érdekkörében merült fel, feltéve, hogy a befektetési alapkezelő és a letétkezelő a tőle elvárható gondossággal járt el a nettó eszközérték megállapítása során.*

*(3) Ha befektetési jegy forgalmazására hibás nettó eszközértéken került sor, a hibás és a helyes nettó eszközérték szerint számított forgalmazási ár közötti különbséget a befektetővel 30 napon belül el kell számolni, kivéve, ha*

- a) a hibás nettó eszközérték-számítás miatti, egy befektetési jegyre jutó forgalmazási ár különbség mértéke nem éri el a helyes nettó eszközértéken egy befektetési jegyre számított forgalmazási ár egy ezrelékét, illetve - ha a kezelési szabályzat ennél kisebb értéket határoz meg - a kezelési szabályzatban megállapított értéket,
- b) a hibás és a helyes nettó eszközértéken számított forgalmazási ár különbségéből származó elszámolási kötelezettség összességében nem haladja meg befektetőnként az egyezer forintot, illetve - ha a kezelési szabályzat ennél kisebb értéket határoz meg - a kezelési szabályzatban megállapított összeget, vagy
- c) a befektetési alapkezelő a nettó eszközérték-számításában feltárt hiba esetén, annak javítása eredményeképpen a befektetési jegy forgalmazási árában keletkező különbségből adódó elszámolási kötelezettség kapcsán a befektetőt terhelő visszatérítési kötelezettségtől eltekint azzal, hogy ez esetben a befektetési alapot ért vagyonsökkenést a befektetési alapkezelő vagy a letétkezelő pótolja a befektetési alap számára.

Az Alapkezelő dönthet úgy, hogy nem él a befektetőkkel szembeni harminc napon belüli elszámolási jogával, ha a hibás, illetve a javított árfolyamok különbségéből adódó elszámolási kötelezettség kapcsán a befektetőt terhelő visszatérítési kötelezettség keletkezett. Ebben az esetben az Alapkezelőnek kötelessége kárpótolni a többi befektetőjét, azaz az el nem számolt, befektetők által vissza nem térített összeget az Alapkezelő az Alap részére megfizeti.

Az Alapkezelő a fenti döntésénél figyelembe veszi az érintett befektetők számát, a nettó eszközértékben keletkezett hiba nagyságát. Az Alapkezelő az adott hiba kompenzációja esetén az érintett ügyfelekkel szemben azonos módon jár el.

Az Alap összesített és egy befektetési jegyre jutó nettó eszközértéket minden forgalmazási napra vonatkozóan közlésre kerül. Teljesítés szempontjából a forgalmazási nap forgalmazónként értendő. Az Alap nettó eszközértéke legkésőbb a megállapítást követő második munkanapon megjelentetésre kerül az Alap hivatalos hirdményi helyein.

A Befektetők részére történő kifizetésekkel, a Befektetési jegyek visszaváltásával és az Alap napi Nettó eszközértéke, éves, féléves jelentései, havi portfóliójelentései, az Alapra vonatkozó hivatalos közlemények és az Alappal kapcsolatos egyéb információk megtekinthetők a forgalmazási helyeken, a [www.mbhalapkezelo.hu](http://www.mbhalapkezelo.hu), valamint a Felügyelet által üzemeltetett nyilvános közzétételi felületen, a <https://kozvetetelek.mnb.hu/oldalon>.

## **28. A portfólió elemeinek értékelése, az értékelési eljárásnak és az eszközök értékelése során használt árképzési módszerek a leírása, beleértve a nehezen értékelhető eszközök értékelése során a 38. §-nak megfelelően alkalmazott módszereket**

Az Alapkezelő által kezelt alapok esetében - a Törvény 38. §-ban meghatározott feladatokat- az értékelést az Alapkezelő végzi.

A portfólió elemeinek értékelése során az értékelő törekszik az általa elérhető legfrissebb és prudens árfolyam használatára. Amennyiben az érvényesség É napjára nem áll rendelkezésre záróár/ár, akkor az értékelő által ismert legfrissebb, de érvényesség É napjánál nem későbbi ár alapján történik az értékelés.

Amennyiben az értékelést végző megítélése szerint a lenti szabályok szerint meghatározott értékelési ár nem megfelelően tükrözi az adott eszköz elfogadhatóan közelítő értékét, vagy az eszközt nehezen értékelhetőnek minősíti, akkor az értékelést végző jogosult

- a piacról kétoldali árjegyzést bekérni, és ennek középértékén értékelni,
- vagy- a Törvény 38. §-ban meghatározott szabályok szerint - külön árat megállapítani.

A külön ár megállapításának feltételei az alábbiak:

- ezen eszközök értékének meghatározását kiemelten kell kezelni, a Letétkezelővel egyeztetni kell a meghatározás módszerét
- a – kamatok nélkül figyelembe vett – bekerülési vagy névértéket huzamosabb ideig alkalmazó gyakorlat nem alkalmazható
- az eszközértékelést havonta felül kell vizsgálni a kockázatkezelési terület vezetőjének az értékelési bizottság jóváhagyása mellett
- a rendszeres felülvizsgálat során figyelembe kell venni az adott eszköz kapcsán minden rendelkezésre álló információt, szükséges felmérni az értékesíthetlenség és a nemfizetés kockázatát is

- amennyiben ilyen kockázat felmerül, azt az értékmegállapítás során a bekövetkezés becsült valószínűségével arányosan be kell építeni, így folyamatosan csökkentve a nyilvántartási értéket;
- amennyiben az adott eszköz nem értékesíthető, továbbá vélhetően a jövőben sem lesz az, illetve a kibocsátó fizetéképtelenné válik, fel kell mérni az eszköz részleges vagy teljes leírásának lehetőségét
- amennyiben az eszköz kapcsán új releváns információ válik nyilvánossá, illetve kerül az Alapkezelő birtokába, úgy az értékelést ismételt el kell végezni.

#### a) Fizetési számla

A fizetési számlák, és a fizetési számla jellegű eszközök a megszolgált kamattal kerülnek figyelembe vételre.

#### b) Követelés, Kötelezettség, Úton lévő pénzek

b/1. A tranzakcióból származó követelések és kötelezettségek értékét az üzletkötés értékén kell figyelembe venni, figyelembe véve tranzakcióhoz kapcsolódó költségeket (pl. brókerdíj).

b/2. A kamatot, vagy osztalékot fizető értékpapírok ismert esedékes kamatát, vagy osztalékát - amennyiben az nem szerepel az értékpapír értékeléshez használt árfolyamban (azaz a papír osztalék, vagy kamatszelvevény nélküli kereskedik) - az esetlegesen ismert adók, járulékok levonását követően kell figyelembe venni a ténylegesen várható kifizetés értékén.

b/3. Egyéb beállított, az Alapot terhelő, vagy Alapnak járó kötelezettséget/követelést a várható kifizetés értékén kell figyelembe venni.

#### c) Lekötött betét

A lekötött betétek esetében a betétek összegét az érvényesség napjáig (É) megszolgált kamatokkal együtt kell figyelembe venni a nettó eszközérték számítása során.

#### d) Hitelviszonyt megtestesítő értékpapírok

Fix kamatozású forintban kibocsátott magyar állampapírokat, valamint diszkont típusú államkötvényeket, kincstárjegyeket, illetve egyéb diszkont típusú értékpapírokat az alább felsorolt forrásból származó legfrissebb középárfolyamból számított hozamok felhasználásával, É napra kalkulált bruttó árfolyamon kell értékelni, azonos napon közzétett árfolyamok esetén az árforrás kiválasztásakor figyelembe véve az alábbi sorrendet is:

- Az elsődleges forgalmazói árjegyzés keretében az Államadósság Kezelő Központ (ÁKK) által közzétett nettó középárfolyam (ÁKK középárfolyam)
- A jellemző adatszolgáltató által közzétett, vagy oldalán jegyzett nettó középárfolyam (Reuters, Bloomberg)
- Árjegyző, vagy az értékpapírt jegyző intézmény kötelező érvényű vételi eladási árjegyzésének középértéke,
- Az adott alap által kötött utolsó üzletkötés árfolyama.

Változó kamatozású, forintban kibocsátott magyar állampapírokat:

- Utolsó kuponfixálást megelőzően:
  - Az elsődleges forgalmazói árjegyzés keretében az Államadósság Kezelő Központ (ÁKK) által közzétett nettó középárfolyamon (ÁKK középárfolyam) É napig felhalmozott kamattal kell értékelni
  - Súlyozott átlag nettó bekerülési áron É napig felhalmozott kamattal kell értékelni
- Utolsó kuponfixálást követően:
  - Az elsődleges forgalmazói árjegyzés keretében az Államadósság Kezelő Központ (ÁKK) által közzétett nettó középárfolyamból (ÁKK középárfolyam) számított hozamok felhasználásával, É napra kalkulált bruttó árfolyamon kell értékelni
  - Súlyozott átlag bekerülési hozam felhasználásával, É napra kalkulált bruttó árfolyamon kell értékelni.

Egyéb, fix és változó kamatozású értékpapírok esetében az értékelési árfolyamot az alább felsorolt forrásból származó legfrissebb nettó középáron É napig felhalmozott kamattal kell számítani, azonos napon közzétett árfolyamok esetén az árforrás kiválasztásakor figyelembe véve az alábbi sorrendet is:

- Az elsődleges forgalmazói árjegyzés keretében az Államadósság Kezelő Központ (ÁKK) által közzétett nettó középárfolyam (ÁKK középárfolyam)
- A jellemző adatszolgáltató által közzétett, vagy oldalán jegyzett nettó középárfolyam (Reuters, Bloomberg)
- Árjegyző, vagy az értékpapírt jegyző intézmény kötelező érvényű vételi eladási árjegyzésének középértéke,
- Az adott alap által kötött utolsó üzletkötés árfolyama.

#### e) Befektetési jegyek

Befektetési jegyek esetében az értékelés alapja a legfrissebb ismert árfolyam.

#### f) Részvények

A részvényeket az értékpapírok jellemző tőzsdéinek hivatalos záróárfolyamán kell értékelni. Amennyiben valamely részvényre az értékelés számításának időpontjában a záróár nem elérhető, akkor az adott részvényt az alábbi forrásokból származó legfrissebb elérhető áron kell értékelni, azonos napon jegyzett árfolyamok esetében az alábbi sorrendet is figyelembe véve:

- Tőzsde hivatalos záróárfolyama.
- Az értékpapír jellemző piacának adatszolgáltatója (Reuters, Bloomberg) által közölt árfolyam.
- Befektetési vállalkozó által jegyzett árfolyam.
- Az Alap által kötött utolsó üzletkötés árfolyama.

#### g) Tőzsdére/szabályozott piacra bevezetett befektetési jegyek, és egyéb értékpapírok (pl. ETF-ek, ETN-ek)

Az értékpapírokat a papírok jellemző tőzsdéinek hivatalos záróárfolyamán kell értékelni. Amennyiben valamely értékpapírra az értékelés számításának időpontjában a záróár nem elérhető, akkor az adott eszközt az alábbi forrásokból származó legfrissebb elérhető áron kell értékelni, azonos napon jegyzett árfolyamok esetében az alábbi sorrendet is figyelembe véve:

- Tőzsde hivatalos záróárfolyama.
- Az értékpapír jellemző piacának adatszolgáltatója (Reuters, Bloomberg) által közölt árfolyam.
- Befektetési vállalkozó által jegyzett árfolyam.
- Az Alap által kötött utolsó üzletkötés árfolyama.

#### h) Devizák, illetve nem a bázisdevizában denominált eszközök

A devizaértékelés elsődleges forrása az adatszolgáltató (Reuters/Bloomberg) által rögzített és közölt referencia árfolyama.

Amennyiben valamely devizára nincs adatszolgáltató által rögzített árfolyam, a devizaértékelés forrása a Magyar Nemzeti Banknak az adott devizára vonatkozó hivatalos devizaárfolyama.

Amennyiben valamely devizára nincs hivatalos MNB árfolyam sem, úgy az adott devizanem USD keresztárfolyama és az USD/HUF keresztárfolyamból számolt árfolyamon kell értékelni.

## 29. A származtatott ügyletek értékelése

A származtatott ügyletek értékelése során az értékelő törekszik az általa elérhető legfrissebb és prudens árfolyam használatára. Amennyiben az érvényesség É napjára nem áll rendelkezésre záróár/ár, akkor az értékelő által ismert legfrissebb, de érvényesség É napjánál nem későbbi ár alapján történik az értékelés.

### a) Származtatott ügyletek - nem szabványosított (OTC)

#### a/1. Határidős devizaügyletek

A határidős devizapozíciót (deviza forward ügylet) a kötési árfolyamnak a vonatkozó devizák megfelelő futamidőre vonatkozó pénzügyi kamatokkal É napra diszkontált értéke, és a devizapár azonnali (spot) árfolyama felhasználásával kell értékelni (árforráshoz ld. 28. „Devizák, ill. nem bázisdevizában denominált eszközök értékelése” pont).

#### a/2. Egyéb határidős ügyletek

A határidős pozíciót (forward vételi/eladási ügylet) a kötési árfolyamnak megfelelő futamidőre és megfelelő

devizára vonatkozó pénzügyi kamatokkal É napra diszkontált értéke, és a mögöttes termék napi árfolyama felhasználásával kell értékelni. A mögöttes termék árfolyamát a jelen szabályzatban leírtaknak megfelelően kell meghatározni.

#### *a/3. Opció ügyletek*

Az értékelés alapja az alább felsoroltak közül a legfrissebb árfolyam. Amennyiben több árfolyamadat elérhető ugyanarra a napra, akkor az alábbi sorrendet kell figyelembe venni:

- Az Alap által, ugyanezen paraméterekkel rendelkező opcióra kötött üzletkötésének árfolyama,
- az opció árjegyzőjének Bloomberg-en, Reuters-en, vagy egyéb hivatalos adatszolgáltató oldalán publikált, illetőleg az Alapkezelő kérésére hivatalosan megküldött kétoldali árjegyzéséből számított középértéke (számított középárfolyam),
- Az adott opciós ügylet alábbiak szerint számított értéke:  
*Vételi opció* esetén a pozíció értéke megegyezik az ugyanezen termékre vonatkozó, ugyanezen kötési árfolyamon kötött határidős vételi ügylet értékével, azzal a kitételrel, hogy amennyiben ezen határidős ügylet értéke negatív, akkor a vételi opció értéke nulla.

*Eladási opció* esetén a pozíció értéke megegyezik az ugyanezen termékre vonatkozó, ugyanezen kötési árfolyamon kötött határidős eladási ügylet értékével, azzal a kitételrel, hogy amennyiben ezen határidős ügylet értéke negatív, akkor a vételi opció értéke nulla.

#### *a/4. Swap ügyletek*

A swap pozíciót (csere ügylet) az ügyletet alkotó elemi ügyletek jelenértékeinek különbségeként kell értékelni.

Az elemi ügyletek jelenértékét a megfelelő futamidőre és devizára vonatkozó kamatlábak felhasználásával kell számolni.

#### *a/5. Összetett származtatott ügyletek (struktúrált termékek) és egyéb OTC származtatott ügyletek*

Az értékelés alapja az alább felsoroltak közül a legfrissebb árfolyam. Amennyiben több árfolyamadat elérhető ugyanarra a napra, akkor az alábbi sorrendet kell figyelembe venni:

- Az Alap által kötött üzletkötés árfolyama.
- a termék árjegyzőjének Bloomberg-en, Reuters-en, vagy egyéb hivatalos adatszolgáltató oldalán publikált, illetőleg az Alapkezelő kérésére hivatalosan megküldött kétoldali árjegyzéséből számított középérték (számított középárfolyam)
- Az adott származtatott eszköz elismert értékelési módszerével számított elméleti árfolyam, - a mögöttes eszközök árfolyamának figyelembevételével, a számítás dokumentálásával -

#### *a/6. CFD ügyletek („contract for difference” ügyletek)*

Az ügyletet a kötési árfolyam és a mögöttes termék árfolyama felhasználásával kell értékelni. A mögöttes termék árfolyamát a jelen szabályzatban leírtaknak megfelelően kell meghatározni.

#### **b) Származtatott ügyletek - szabványosított (tőzsdei)**

Az ügyletekből származó pozíciókat az adott ügylet (instrumentum) hivatalos elszámoló ára alapján kell értékelni. Amennyiben a hivatalos elszámoló ár nem elérhető, akkor a megelőző legfrissebb hivatalosan közzétett elszámoló árat kell alkalmazni az eszközök értékelése során.

### **30. Az adott tárgykörre vonatkozó egyéb információk**

Nem alkalmazható.

## **VI. A hozammal kapcsolatos információk**

### **31. A hozam megállapításának és kifizetésének feltételei és eljárása**

#### **Hozamfizetések**

Az Alap tőkenövekményéből az Alapkezelő hozamot nem fizet, hanem a tőkenövekményt újra befektetéssel hasznosítva, megtartja az Alap portfóliójában. Ezért a tőkenövekmény újra befektetése az egy befektetési jegyre

jutó nettó eszközértéket tovább növeli. A Befektető a befektetési jegy nettó eszközértékének növekedésétől úgy juthat nyereséghez (hozamhoz), ha befektetési jegyét visszaváltja.

Az Alap nyeresége/vesztesége a:

- portfólióban lévő értékpapírok - a Kezelési szabályzat 28-29. pontjában meghatározott - értékeléséből származó árfolyamváltozásából,
- betétként elhelyezett, illetve számlán kezelt pénzeszközök kamataiból származik, az Alapot terhelő – a Kezelési szabályzat 36-37. pontjában meghatározott – költségek levonása után.

Az Alap tőkenövekménye az adott napon számított nettó eszközérték (megállapítása a Kezelési szabályzat 27.30. pontjában leírtak alapján) és az Alapra kibocsátott forgalomban lévő Befektetési jegyek össznévértékének pozitív különbözete.

Az Alap teljesítményéért harmadik személy garanciát nem vállal.

### **32. Hozamfizetési napok**

Nem alkalmazható.

### **33. Az adott tárgykörre vonatkozó egyéb információk**

Nem alkalmazható.

## **VII. A befektetési alap tőkéjének megóvására, illetve a hozamra vonatkozó ígéret és teljesítésének biztosítása**

### **34. A tőke megóvására, illetve a hozamra vonatkozó ígéret**

Nem alkalmazható.

#### **34.1. A tőke megóvására, illetve a hozamra vonatkozó ígéret teljesülését biztosító hitelintézet által vállalt garancia vagy kezesi biztosítás (tőke-, illetve hozamgarancia)**

Nem alkalmazható.

#### **34.2. A tőke megóvására, illetve a hozamra vonatkozó ígéretet alátámasztó befektetési politika (tőke-, illetve hozamvédelem)**

Nem alkalmazható.

### **35. Az adott tárgykörre vonatkozó egyéb információk**

Nem alkalmazható.

## **VIII. Díjak és költségek**

### **36. A befektetési alapot terhelő díjak, költségek mértéke és az alapra terhelésük módja**

#### Kezelési költség

A Kezelési költség két elemet tartalmaz, a forgalmazási díjakat, valamint az Alapkezelői díjat. A Kezelési költség az Alap értékelésnapjaitól kezdődően az Alap eszközeinek aktuális piaci értéke költséglevonás előtt) legfeljebb 3%-ának az adott év napjaival osztott része. A Kezelési költség az Alapban naponta elhatárolásra kerül.

Az alapkezelési díjak a 36.1 pontban kerülnek részletes kifejtésre.

A forgalmazási díjak a 36.3 pontban kerülnek részletes kifejtésre.

#### **36.1. A befektetési alap által az alapkezelő társaság részére fizetendő díjak, költségek összege, kiszámításának leírása, az alapra terhelésük és kiegyenlítésük módja**

Az Alapkezelői díj a Kezelési költség forgalmazói díjak levonása után fennmaradó része. Az alapkezelési díj az Alap értékelésnapjaitól kezdődően az Alap eszközeinek aktuális piaci értéke költséglevonás előtt) az A, EUR, USD sorozatok esetében legfeljebb 3%-ának, az I sorozat esetében legfeljebb 1,50%-a, az U sorozat esetében



legfeljebb 4%-a az adott év napjaival osztott része.

Az így megállapított alapkezelési díj minden hónapban, a tárgyhónapot követő 15. munkanapig kiszámlázásra, ezt követően – számla ellenében - kifizetésre kerül.

### **36.2. Amennyiben azt a befektetési alap közvetlenül fizeti, a befektetési alap által a letétkezelő részére fizetendő díjak, költségek összege, kiszámításának leírása, az alapra terhelésük és kiegyenlítésük módja**

A Letétkezelői átalány díj az Alap értékelésnapjait portfólióértékének maximum 0,20%-ának az adott év napjaival osztott része. Az így megállapított díj az Alapban naponta elhatárolásra, minden hónapban, a tárgyhónapot követő 15. munkanapig kiszámlázásra, ezt követően – számla ellenében - kifizetésre kerül.

Az ügyletekkel kapcsolatban a Letétkezelőnek járó tranzakciós díjak, valamint a Letétkezelő által továbbhárított értékpapír letéti őrzési és egyéb díjak és költségek a letétkezelési szerződés rendelkezései szerint esedékesek.

Az Alapkezelő a nettó eszközérték megállapításánál minden hosszabb időszakra vonatkozó, előre kalkulálható költséget, lehetőség szerint időbeli elhatárolással, fokozatosan terheli az Alapra.

### **36.3. Amennyiben azt a befektetési alap közvetlenül fizeti, a befektetési alap által egyéb felek, harmadik személyek részére fizetendő díjak, költségek összege, kiszámításának leírása, az alapra terhelésük és kiegyenlítésük módja**

#### Forgalmazási díjak és költségek

A forgalmazási díjak és költségek maximális mértéke: az Alap értékelésnapjait portfólióértékének (az Alap eszközeinek aktuális piaci értéke költséglevonás előtt) az A, EUR, USD sorozat esetén legfeljebb 3%-a, U sorozat esetén legfeljebb 4%-a; az I sorozat esetén legfeljebb 1,5% az adott év napjaival osztott része.

Az így megállapított díj az Alapban naponta elhatárolásra, minden hónapban, a tárgyhónapot követően – számla ellenében – kifizetésre kerül. A forgalmazási díj a forgalmazási szerződésben rögzítettek szerint, de legfeljebb negyedéves gyakorisággal a Kezelési költségek terhére kerül kifizetésre.

#### Forgalmazási költségek:

Az ügyletekkel kapcsolatban a Forgalmazónak járó tranzakciós díjak, valamint a Forgalmazó által továbbhárított – a Keler díjszabályzata alapján megállapított - Keler díjak és költségek a Forgalmazási szerződés szerint esedékesek.

Az Alap ügyletei során felmerült, az értékpapírok adásvételéhez kapcsolódó-, valamint számlavezetési és őrzési díjak, továbbá banki és egyéb költségek felmerülésükkor, vagy a havi elszámolás során kerülnek levonásra, az aktuális kondíciós listák alapján.

#### Könyvvizsgálói díj

Az Alap Könyvvizsgálójának fizetendő díjak és költségek időarányosan napi szinten kerülnek elhatárolásra és levonásra, melynek összege évenként újrakötött szerződésben kerül meghatározása. A Könyvvizsgálói díj az Alap értékelésnapjait portfólióértékének maximum 0,5%-ának az adott év napjaival osztott része.

#### Könyvelői díj

Az Alap Könyvelőjének fizetendő díjak és költségek időarányosan napi szinten kerülnek elhatárolásra és levonásra, az Alap számára végzett szolgáltatásokat nyújtó féllel kötött mindenkor hatályos megállapodás értelmében. A Könyvelői díj az Alap értékelésnapjait portfólióértékének maximum 0,5%-ának az adott év napjaival osztott része.

#### Felügyeleti díj

Az Alap a Felügyelet részére felügyeleti díjat fizet, amelynek éves mértéke a Kezelési szabályzat készítésének időpontjában az éves átlagos nettó eszközérték 0,35 ezreléke. A díj az Alapban naponta elhatárolásra, és minden negyedévben, a tárgynegyedévet követő hónap végéig kifizetésre kerül.

#### Felügyeleti eljárási díj

A kezelési szabályzat módosításának engedélyezésére irányuló eljárásért befektetési alaponként 50.000 forint az igazgatási szolgáltatási díj.

Az igazgatási szolgáltatási díjat nem kell megfizetni, ha a meglévő szabályzatot kizárólag jogszabály-módosítás következtében kell módosítani, vagy ha a szabályzat módosítását a Felügyelet írta elő.

Az államháztartás egyensúlyát javító különadóról és járadékról szóló 2006. évi LIX. törvény 4/D §-a alapján a befektetési alap a törvényben meghatározott adó adóalanyának minősül. Mindezek alapján az alapokban a fizetendő adó – a törvényben és az alapok kezelési szabályzataiban foglalt rendelkezéseknek megfelelően - elhatárolásra, valamint esedékességkor kifizetésre kerül.

A jogszabály az alábbiakat mondja ki:

**Az államháztartás egyensúlyát javító különadóról és járadékról szóló 2006. évi LIX. törvény módosítása**

*4/D. § \* (1) Adóköteles a Magyarországon székhellyel vagy fiókteleppel rendelkező*

*a) a kollektív befektetési formákról és kezelőikről, valamint egyes pénzügyi tárgyú törvények módosításáról szóló 2014. évi XVI. törvény (a továbbiakban: Kbtv.) szerinti forgalmazó által Magyarországon forgalmazott és ügyfelei részére vezetett értékpapír számlákon általa nyilvántartott külföldi kollektív befektetési értékpapír,*  
*b) befektetési alapkezelő által kezelt és Magyarországon bejegyzett befektetési alap befektetési jegye.*

*(2) Az adó alanya:*

*a) az (1) bekezdés a) pontja szerinti esetben a forgalmazó,*

*b) az (1) bekezdés b) pontja szerinti esetben a befektetési alap.*

*(3) Az adó alapja*

*a) az (1) bekezdés a) pontja szerinti külföldi kollektív befektetési értékpapír esetén az (1) bekezdés a) pontja szerinti forgalmazó által ügyfelei részére vezetett értékpapír számlákon nyilvántartott külföldi kollektív befektetési értékpapírok forintban kifejezett - a vásárolt értékpapírok napi nettó eszközértékén számított, negyedévben összesített érték és a negyedév naptári napjai hányadosaként számított - értéke, ide nem értve a kollektív befektetési forma tulajdonában lévő, ezen számlákon nyilvántartott értékpapírok forintban kifejezett fentiek szerint számított értékét;*

*b) a befektetési alapkezelő által kezelt alapok befektetési jegyeinek a negyedév naptári napjai nyilvántartott nettó eszközértékén számított negyedévben összesített érték és a negyedév naptári napjai hányadosaként számított értéke, ide nem értve a kollektív befektetési forma tulajdonában lévő, ezen számlákon nyilvántartott értékpapírok forintban kifejezett fentiek szerinti értékét.*

*(4) Az adó éves mértéke az adóalap 0,05 százaléka.*

*(5) A (3) bekezdés a) pontja szerinti adóalap esetében a fizetendő adót a forgalmazó állapítja meg, vallja be és fizeti meg (önadózás).*

*(6) A (3) bekezdés b) pontja szerinti adóalap esetében a fizetendő adót a befektetési alapkezelő állapítja meg, szedi be, vallja be és - a megállapított beszedett és beszedni elmulasztott adót - fizeti meg (adóbeszedés).*

*(7) A forgalmazó, illetve a befektetési alapkezelő a különadó-kötelezettséget negyedévente, az éves adómérték egy negyedét figyelembe véve, a negyedévet követő hónap 20. napjáig állapítja meg, és az állami adóhatóság által rendszeresített nyomtatványon vallja be és fizeti meg.*

*(8) Amennyiben a külföldi kollektív befektetési értékpapírokat a befektetési alapkezelő forgalmazza és ehhez kapcsolódóan értékpapírszámla vezetést is végez, akkor a (2) bekezdés a) pontja szerint adóalany, és e tevékenysége körében megfelelően alkalmaznia kell az (1)-(5) bekezdés rendelkezéseit.*

**37. A befektetési alapot és a befektetőket terhelő egyéb lehetséges költségek vagy díjak (ez utóbbiak legmagasabb összege), kivéve a 36. pontban említett költségeket**

**37.1. Az Alap által közvetlenül fizetendő költségek**

Az alábbiakban felsorolt költségek maximális mértéke: az Alap nettó eszközértékének 1,5%-a

Az Alapkezelő az Alapra hárítja az Alap ügyletei során felmerült egyéb közvetlen költségeket, így különösen a befektetési szolgáltatói díjakat, a banki, elszámolási és az Alap számláinak vezetésével kapcsolatban felmerülő költségeket, továbbá a közzététellel és a Befektetők tájékoztatásával kapcsolatosan felmerülő marketing költségeket.

Adók, hatóság felé fizetendő díjak

Az Alapot közvetlenül terhelik az esetleges adók, az Alap bejegyzését követően felmerülő hatóság vagy harmadik személy felé jogszabályban előírt módon fizetendő díjak, térítések, ide nem értve a felügyeleti díjat.

A díj mértéke megegyezik a jogszabályban előírt adó és/vagy hatósági díj mértékével.

Egyéb díjak

Az Alapot terhelő egyéb lehetséges költségek:

- a Befektetési jegyek keletkeztetésével kapcsolatos költségek (a KELER mindenkor érvényes díjszabása szerint);
- az Alap ügyletei során felmerült díjak, költségek, jutalékok és banki költségek (értékpapír forgalmazó)

díja, banki tranzakciós költségek, elszámolóházi díjak, kereskedési adattárak költségei, stb.);

- a befektetési jegy tulajdonosok információkkal való ellátásával összefüggő költségek, a féléves és éves tájékoztató közzétételével kapcsolatos költségek;
- a befektetési jegyek visszaváltási igényeinek teljesítése céljára elkülönített hitelkeret és a felvett hitelek költségei;
- a sajtóban az Alapról megjelenő, az Alapkezelő által közzétett hivatalos közlemények költségei, az Alappal kapcsolatos reklámköltségek;
- az Alap pénzforgalmi számla-vezetési díja;
- könyvvizsgálói készkiadási díj;
- LEI-kód igénylés/hosszabbítás díja;
- jogi költségek, valamint a jogerős bírósági/hatósági határozat alapján az Alapot terhelő fizetési kötelezettségek, az eljárási költségekkel és az eljárással kapcsolatban felmerülő minden egyéb kiadással és költséggel együtt, továbbá egyéb, az Alappal szembeni vagy az Alap általi esetleges igényérvényesítés költségei.

Az Alap működésével közvetlenül összefüggő egyéb költségek, amelyek napi szinten elhatárolásra kerülnek Az Alap által fizetett, a közzététellel, a befektetési jegy tulajdonosok információkkal, alapkezelési szabályzattal, kibocsátási tájékoztatóval való ellátásával összefüggő költségek felmerülésükkor kerülnek levonásra. Az Alap működésével összefüggésben felmerülő eseti díjak a felmerülés időpontjában kerülnek rendezésre. Jogszabályi módosulás esetén az abból fakadó díjak díjnövekedést eredményezhetnek.

### **37.2. Befektetők által fizetett díjak, költségek**

A befektetőknek a vételi és visszaváltási díjakon felül számolniuk kell a forgalmazók által számított költségekkel is. Ilyen díjak lehetnek:

- értékpapírszámla vezetésével kapcsolatos díjak és jutalékok
- értékpapír transzfer díja
- átutalási díj
- készpénzfelvételi díjak stb.

A befektetőknek tájékozódniuk kell a Forgalmazónál a vétel, illetve visszaváltás előtt a felmerülő költségekről

### **38. Ha a befektetési alap eszközeinek legalább 20 százalékát más kollektív befektetési formákba fekteti, a befektetési célként szereplő egyéb kollektív befektetési formákat terhelő alapkezelési díjak legmagasabb mértéke**

Az Alap nem fektet olyan kollektív befektetési formába, amelynek fix alapkezelői díja magasabb, mint évi 3%. Az Alap nem fektet továbbá olyan kollektív befektetési formába, amelynek teljesítményarányos alapkezelői díja magasabb, mint évi 25%.

### **39. A részalapok közötti váltás feltételei és költségei**

Nem alkalmazható.

### **40. Az adott tárgykörre vonatkozó egyéb információk**

Nem alkalmazható.

## **IX. A befektetési jegyek folyamatos forgalmazása**

### **41. A befektetési jegyek vétele**

Az Alap befektetési jegyei nyilvános forgalomba hozatal útján visszaváltható, dematerializált értékpapírként kerülnek Magyarországon kibocsátásra.

A Befektetési jegyek Magyarországon kerülnek forgalomba hozatalra, a Forgalmazóval kötött szerződés keretében meghatározott forgalmazási helyeken.

Az Alapkezelő az Alap befektetési jegyeit a Forgalmazón keresztül - minden banki napon, a pénztári órák alatt – folyamatosan értékesíti. A Forgalmazó minden banki napon köteles a Befektetőtől befektetési jegy vételi megbízást felvenni. A Befektetési jegyekre vonatkozó vételi tranzakciók az MBH Bank Nyrt. mint Forgalmazó NetBankár és TeleBankár rendszerén keresztül is megvalósíthatók az MBH Bank Nyrt. hatályos kondíciós listájában meghatározottak szerint ([www.mbhbank.hu](http://www.mbhbank.hu)).

A befektetési jegy eladása a Forgalmazó feladata. Az értékesítésért kizárólag a Forgalmazó felel.

A Befektetési jegyek vételére szóló megbízást a Befektetőtől a Forgalmazó akkor veszi át, ha a teljesítéshez szükséges fedezet a megbízás napján rendelkezésre áll a Forgalmazónál.

A Befektetési jegyek vételekor a befektetési jegyek ellenértéke kizárólag pénzben szolgáltatatható.

A befektetési jegyek vételére adott megbízástól, annak elfogadását követően, sem a Befektető sem a Forgalmazó nem állhat el.

#### **41.1. A vételi megbízások felvétele, elszámolása, teljesítése, felvételének napon belüli határideje**

Az Alap befektetési jegyei minden forgalmazási napon megvásárolhatók. Minden munkanap forgalmazási nap, kivétel azok a munkanapok, amelyekre a forgalmazó – a jogszabályi előírásoknak megfelelően – forgalmazási szünnapot hirdet ki.

Az Alapkezelő a Forgalmazókon keresztül az Alap nevében befektetési jegyeket forgalmaz. Az Alap befektetési jegyeinek forgalmazása a Kezelési Szabályzat 56. pontjában megjelölt forgalmazó helyeken történik. A megbízások felvételének határidejét a Forgalmazó Üzletszabályzata tartalmazza. Az Alapkezelő a jövőben további forgalmazó helyeket hirdethet meg.

A forgalmazás során a befektetés összege megegyezik a megvásárolni kívánt befektetési jegyek darabszámának és az egy befektetési jegyre jutó nettó eszközérték szorzatával.

A forgalmazó helyek az általuk meghirdetett pénztári órákban minden banki napon kötelesek a befektetőktől befektetési jegy vételi megbízást felvenni. A befektetőknél – a forgalmazó hirdetményének megfelelően - lehetőségük van az Alap befektetési jegyeit a Forgalmazó által üzemeltetett elektronikus befektetési szolgáltató rendszereken keresztül is megvenni. A befektető vételi megbízásában határozza meg a venni kívánt befektetési jegyek értékét, vagy darabszámát a Forgalmazó üzletszabályzata alapján.

Az ügyfélmegbízás teljesítésének árfolyama a megbízás napját követő munkanapra megállapított egy jegyre jutó nettó eszközérték (forgalmazás-elszámolási napi árfolyam), amely a megbízás napját követő második munkanapon délután kerül kiszámolásra, és legkésőbb a megállapítást követő második munkanapon kerül publikálásra a hirdetményi helyeken. Amennyiben a teljesítési árfolyam már ismert a megbízás megadásakor, akkor a publikálásnak ezt meg kell előznie.

A forgalmazás elszámolása a megbízást követő harmadik munkanapon történik meg.

#### **41.2. A vételi megbízásokra vonatkozó forgalmazás-elszámolási nap**

A Törvény az alábbiakat mondja ki:

„4. § 42. forgalmazás-elszámolási nap: az a nap, amelyre vonatkozóan megállapított nettó eszközérték alapján a leadott kollektív befektetési értékpapír vételi és visszaváltási megbízásokat elszámolják, meghatározva a teljesítéskor a befektetőknél járó ellenértéket;”

Ez alapján a „forgalmazás-elszámolási nap” a megbízás napját követő munkanap.

#### **41.3. A vételi megbízásokra vonatkozó forgalmazás-teljesítési nap**

A vételi megbízások a megbízást követő harmadik munkanapon kerülnek teljesítésre.

#### **42. A befektetési jegyek visszaváltása**

Az Alapkezelő az Alap befektetési jegyeit a Forgalmazón keresztül - minden banki napon, a pénztári órák alatt – folyamatosan visszaváltja. A Forgalmazó minden banki napon köteles a Befektetőtől befektetési jegy visszaváltási megbízást felvenni. A Befektetési jegyekre vonatkozó visszaváltási tranzakciók az MBH Bank Nyrt. mint Forgalmazó NetBankár és TeleBankár rendszerén keresztül is megvalósíthatók az MBH Bank Nyrt. hatályos kondíciós listájában meghatározottak szerint ([www.mbhbank.hu](http://www.mbhbank.hu)).

A Befektetési jegy visszaváltása a Forgalmazó feladata. Az értékesítésért kizárólag a Forgalmazó felel.

A Befektetési jegyek visszaváltására szóló megbízást a Befektetőtől a Forgalmazó akkor veszi át, ha a teljesítéshez szükséges fedezet a megbízás napján rendelkezésre áll a Forgalmazónál.

A Befektetési jegyek visszaváltásakor a befektetési jegyek ellenértéke kizárólag pénzben szolgáltatatható.

A Befektetési jegyek visszaváltására adott megbízástól, annak elfogadását követően, sem a Befektető sem a Forgalmazó nem állhat el.

#### **42.1. Visszaváltási megbízások felvétele, elszámolása, teljesítése, felvételének napon belüli határideje**

Az Alap befektetési jegyei minden forgalmazási napon visszaválthatóak. Minden munkanap forgalmazási nap, kivétel azok a munkanapok, amelyekre a forgalmazó – a jogszabályi előírásoknak megfelelően – forgalmazási szünnapot hirdet ki.

Az Alap befektetési jegyeinek forgalmazása a Kezelési Szabályzat 56. pontjában megjelölt forgalmazó helyeken történik. A megbízások felvételének határidejét a Forgalmazó Üzletszabályzata tartalmazza. Az Alapkezelő a jövőben további forgalmazó helyeket hirdethet meg.

A forgalmazás során a visszaváltás összege megegyezik az eladni kívánt befektetési jegyek darabszámának és az egy befektetési jegyre jutó nettó eszközérték szorzatával.

A forgalmazó helyek az általuk meghirdetett pénztári órákban minden banki napon kötelesek a befektetőktől befektetési jegy visszaváltási megbízást felvenni. A befektetőknek – a forgalmazó hirdetményének megfelelően – lehetőségük van az Alap befektetési jegyeit a Forgalmazó által üzemeltetett elektronikus befektetési szolgáltató rendszereken keresztül is visszaváltani. A befektető visszaváltási megbízásában határozza meg a visszaváltani kívánt befektetési jegyek értékét, vagy darabszámát a Forgalmazó üzletszabályzata alapján.

Az ügyfélmegbízás teljesítésének árfolyama a megbízás napját követő munkanapra megállapított egy jegyre jutó nettó eszközérték (forgalmazás-elszámolási napi árfolyam), amely a megbízás napját követő második munkanapon délután kerül kiszámolásra, és legkésőbb a megállapítást követő második munkanapon kerül publikálásra a hirdetményi helyeken. Amennyiben a teljesítési árfolyam már ismert a megbízás megadásakor, akkor a publikálásnak ezt meg kell előznie

A visszaváltás elszámolása a megbízást követő harmadik munkanapon történik meg.

#### **42.2. A visszaváltási megbízásokra vonatkozó forgalmazás-elszámolási nap**

A Törvény az alábbiakat mondja ki:

*„4. § 42. forgalmazás-elszámolási nap: az a nap, amelyre vonatkozóan megállapított nettó eszközérték alapján a leadott kollektív befektetési értékpapír vételi és visszaváltási megbízásokat elszámolják, meghatározva a teljesítéskor a befektetőknek járó ellenértéket;”*

Ez alapján a „forgalmazás-elszámolási nap” a megbízás napját követő munkanap.

#### **42.3. A visszaváltási megbízásokra vonatkozó forgalmazás-teljesítési nap**

A visszaváltási megbízások a megbízást követő harmadik munkanapon kerülnek teljesítésre.

### **43. A befektetési jegyek folyamatos forgalmazásának részletszabályai**

#### **43.1. A forgalmazási maximum mértéke**

Az Alap forgalomban lévő befektetési jegyeinek száma és ezzel az Alap saját tőkéjének összege a befektetési jegyek forgalmazása következtében folyamatosan változhat. A forgalomban lévő befektetési jegyek mennyiségének felső korlátja nincs.

#### **43.2. A forgalmazási maximum elérését követő eljárás, az értékesítés újraindításának pontos feltételei**

Nem alkalmazható.

### **44. A befektetési jegyek vételi, illetve visszaváltási árának meghatározása**

#### **44.1. A fenti árak kiszámításának módszere és gyakorisága**

Az Alapkezelő az Alap nettó eszközértékét a tulajdonában lévő befektetések piaci értéke alapján az Alapot terhelő költségek levonása után az alap alapdevizájában határozza meg. Az Alapkezelő az egyes sorozatok vételi és visszaváltási árát a tulajdonában lévő befektetések piaci értéke alapján a sorozatok alapdevizájában határozza meg. A nettó eszközérték, és az árak minden munkanapra kiszámításra kerülnek.

#### **44.2. A befektetési jegyek vételével, visszaváltásával kapcsolatban felszámított forgalmazási jutalékok maximális mértéke és annak megjelölése, hogy ez — részben vagy egészben - a befektetési alapot vagy a forgalmazót vagy a befektetési alapkezelőt illeti meg**

A forgalmazás során a befektetési jegyek vételi/visszaváltási díja nem lehet magasabb, mint a befektetési jegy nettó eszközértékére vetített mérték és a devizában meghatározott összeg közül a nagyobb:

A sorozat: Vételi/Visszaváltási díj maximális mértéke 4,0%, de min. 2000 Ft  
EUR sorozat: Vételi/Visszaváltási díj maximális mértéke 4,0%, de min. 10 EUR  
USD sorozat: Vételi/Visszaváltási díj maximális mértéke 4,0%, de min. 10 USD  
I sorozat: Vételi/Visszaváltási díj maximális mértéke 4,0%, de min. 2000 Ft  
U sorozat: Vételi/Visszaváltási díj maximális mértéke 4,0%, de min. 2000 Ft

Az aktuális vételi és visszaváltási díjakat, valamint az egyéb, a befektetőket közvetlenül terhelő költségeket a Forgalmazók Befektetési szolgáltatások/Értékpapír ügyletekhez tartozó díjak, kondíciók jegyzéke tartalmazza. A Forgalmazók Befektetési szolgáltatások /Értékpapír ügyletekhez tartozó díjak, kondíciók jegyzékében meghatározott mértékű (de maximum 2%), 10 munkanapon belüli visszaváltás esetén felszámított (Kiegészítő visszaváltási díj vagy más néven büntető) díjat az Alapkezelő visszaforgathatja az Alapba.

**45. Azoknak a szabályozott piacoknak a feltüntetése, ahol a befektetési jegyeket jegyik, illetve forgalmazzák**

Az Alap nem kerül tőzsdei bevezetésre.

**46. Azoknak az államoknak (forgalmazási területeknek) a feltüntetése, ahol a befektetési jegyeket forgalmazzák**

Magyarország

**47. Az adott tárgykörre vonatkozó egyéb információk**

**A forgalmazás felfüggesztése**

- A.) A Befektetési Alapkezelő kizárólag a befektetők érdekében az alábbi rendkívüli esetekben, a Befektetők és a Felügyelet rendkívüli közvételével történő haladéktalan tájékoztatása mellett legfeljebb 30 (harminc) npra felfüggesztheti:
- a.) a befektetési jegyek vételét és visszaváltását, ha
    - az Alap nettó eszközértéke nem állapítható meg, így különösen, ha az Alap saját tőkéje több mint tíz százalékára vonatkozóan az adott értékpapírok forgalmát felfüggesztik, vagy egyéb ok miatt nem áll rendelkezésre értékelésre alkalmas piaci árfolyam-információ,
    - az Alapkezelő, a Letétkezelő vagy a Forgalmazó - a szünetelés esetét ide nem értve – avagy a központi értéktár nem képes a feladatát ellátni,
    - az Alap nettó eszközértéke negatívvá vált.
  - b.) a befektetési jegyek visszaváltását, ha a leadott visszaváltási megbízások alapján a befektetési jegyek olyan mennyiségét kívánják visszaváltani, amely miatt a Befektetési Alap likviditása veszélybe kerül
- B.) A Felügyelet legfeljebb 30 npra felfüggesztheti a befektetési jegyek folyamatos forgalmazását a befektetők érdekeinek védelmében, ha:
- az Alapkezelő nem tesz eleget tájékoztatási kötelezettségének, vagy
  - a Befektetési Alap működésének törvényi feltételei nem biztosítottak,
  - a 47. A) pontban foglalt esetekben az Alapkezelőnek a forgalmazás felfüggesztése iránti intézkedése elmaradt.

A befektetési jegyek forgalmazását a felfüggesztésre okot adó körülmény megszűnését követően, vagy amennyiben a Felügyelet elrendeli, haladéktalanul folytatni kell. A felfüggesztés időtartama alatt is meg kell állapítani és közzé kell tenni a Befektetési Alap nettó eszközértékét.

Az Alap más alappal történő egyesülése esetén a Felügyelet a befektetők érdekeinek védelme érdekében az Alapkezelő kérelmére engedélyezheti az egyesülés lebonyolításának idejére a befektetési jegyek forgalmazásának felfüggesztését.

- C.) A Kbtv 128. §. rendelkezései szerint, ha az Alap eszközeinek 5%-át meghaladó része illikviddé vált, az Alapkezelő a Befektetők közötti egyenlő elbánás elvének biztosítása és a folyamatos forgalmazás fenntartása érdekében dönthet az illikviddé vált eszköznek az Alap portfólióján, illetve az azokat megtestesítő befektetési jegyeknek a befektetési jegyek állományán belüli elkülönítéséről.

Az Alap befektetési jegyeinek forgalmazását az Alapkezelő elkülönítésről szóló döntés kézhezvételével egyidejűleg az elkülönítés végrehajtásáig – a Befektetők és a Felügyelet tájékoztatása mellett – felfüggeszti.

## A forgalmazás szüneteltetése

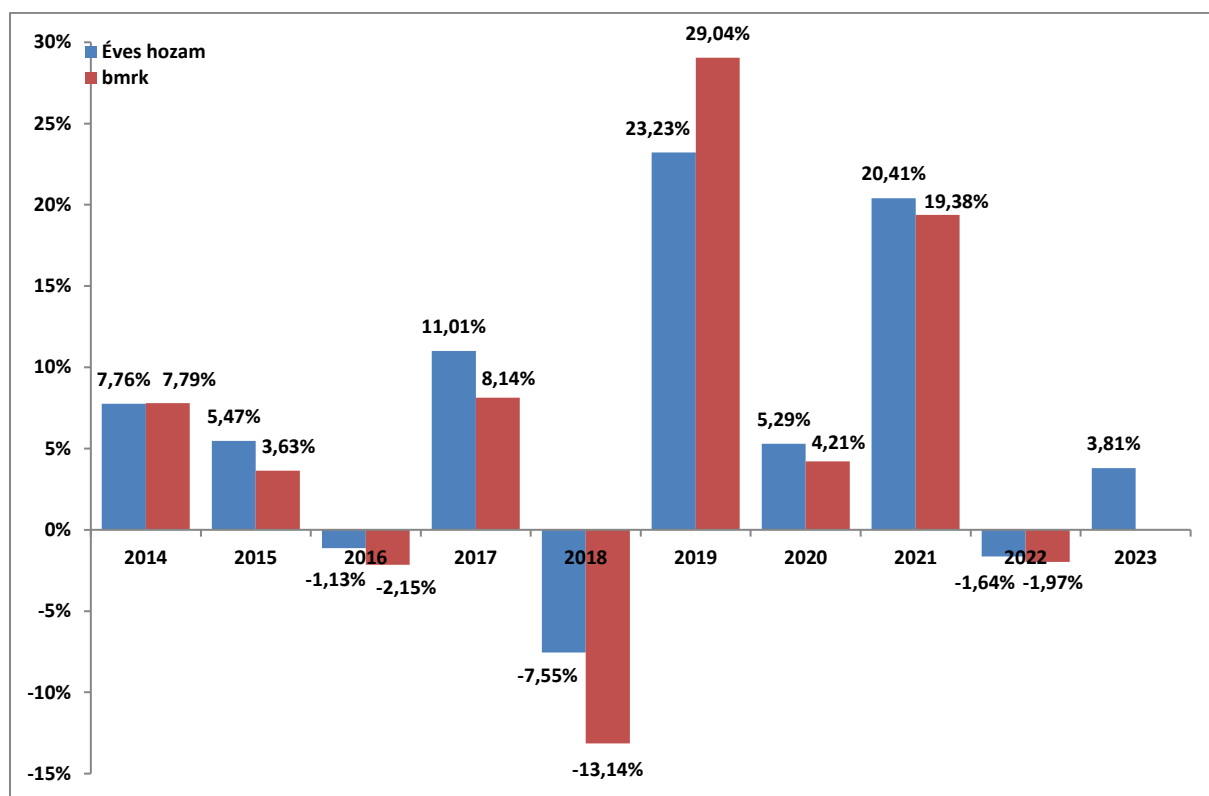
A befektetési jegyek folyamatos forgalmazása legfeljebb 3 munkanapra szüneteltethető, amennyiben a befektetési jegyek értékesítése, illetve visszaváltása az Alapkezelő, illetve a letétkezelő, forgalmazó, központi értéktár működési körében felmerült okból nem végezhető. A szünetelésről az Alapkezelő rendkívüli közzététel útján tájékoztatja a befektetőket és haladéktalanul a Felügyeletet.

## X. A befektetési alpra vonatkozó további információ

### 48. Befektetési alap múltbeli teljesítménye - az ilyen információ szerepelhet a kezelési szabályzatban vagy ahhoz csatolható

Az Alap múltbeli naptári éves hozamadatai az elmúlt időszakra vonatkozóan:

Naptári év	Alap hozama	Referencia-hozam*
2023. évre	3,81%	-
2022. évre	-1,64%	-1,97%
2021. évre	20,41%	19,38%
2020. évre	5,29%	4,21%
2019. évre	23,23%	29,04%
2018. évre	-7,55%	-13,14%
2017. évre	11,01%	8,14%
2016. évre	-1,13%	-2,15%
2015. évre	5,47%	3,63%
2014. évre	7,76%	7,79%



\*Az alap 2023. január 1-től nem sikerdíjas és nem rendelkezik referenciahozammal

Az I, U, USD, EUR sorozat 2023-ban került engedélyeztetésre, azonban a sorozatok 2023. évben nem kerültek létrehozásra.

**49. Amennyiben az adott alap esetében mód van a befektetési jegyek bevonására, ennek feltételei**  
Nem alkalmazható.

**50. A befektetési alap megszűnését kiváltó körülmények, a megszűnés hatása a befektetők jogaira**

A befektetési Alappal szembeni megszűnési eljárás megindításáról a befektetési Alapkezelő vagy a Felügyelet határoz a Kbtv. 75.§-ban meghatározott általános szabályok alapján.

Kötelező megindítani a megszűnési eljárást, ha:

- az Alap nettó eszközértéke három hónapon keresztül átlagosan nem éri el a húszmillió forintot;
- az Alap nettó eszközértéke negatívvá vált;
- az Alapkezelő befektetési alapok kezelésére jogosító tevékenységi engedélyét a Felügyelet visszavonta, a Felügyelet kötelezte az Alapkezelőt az Alap kezelésének átadására, azonban az Alap kezelését egyetlen alapkezelő sem veszi át;
- a befektetési jegyek folyamatos forgalmazása vagy a befektetési jegyek visszaváltása felfüggesztésének megszűnését követően a folyamatos forgalmazás feltételei továbbra sem biztosítottak.

Külön határozat nélkül megindul a megszűnési eljárás a Kbtv. 75. § (3) bekezdése eseteiben, melyek közül az Alap vonatkozásában a b) alpont szerinti eset lehet releváns: „b) amennyiben a befektetők az összes befektetési jegy visszaváltására irányuló visszaváltási megbízást adtak le.”

A megszűnési eljárás alatt a befektetési jegyek folyamatos forgalmazását fel kell függeszteni, az Alap nettó eszközértékét havonta egyszer kell megállapítani és közzétenni, azzal, hogy meg kell jelölni, hogy az Alap megszűnés alatt áll. Egyebekben az Alap a megszűnési eljárás lefolytatása alatt az általános szabályok szerint működik.

Az Alap tulajdonában álló teljes vagyon értékesítéséből származó ellenérték befolyását és a kötelezettségek teljesítését követő öt munkanapon belül az Alapkezelő megszűnési jelentést készít, az a Felügyeletnek benyújtja, egyidejűleg pedig a befektetők felé közlésezi.

Az Alap eszközei értékesítéséből befolyt ellenértékből az Alap tartozásai és kötelezettségei levonását követően rendelkezésre álló (pozitív összegű) tőke a Befektetőket befektetési jegyeik névértékének az összes befektetési jegy névértékéhez viszonyított arányában illeti meg.

A Letétkezelő a kifizetéseket a megszűnési jelentés Felügyelethez történő benyújtását követő öt munkanapon belül kezdi meg. A kifizetés megkezdésének időpontjáról az Alapkezelő rendkívüli közleményben tájékoztatja a befektetőket.

**51. Minden olyan további információ, amely alapján a befektetők kellő tájékozottsággal tudnak határozni a felkínált befektetési lehetőségről**

• **Fenntarthatósági információk**

AZ EURÓPAI PARLAMENT ÉS A TANÁCS (EU) 2019/2088 RENDELETE (2019. november 27.) a pénzügyi szolgáltatási ágazatban a fenntarthatósággal kapcsolatos közzétételekről szabályozza a fenntarthatósági közzétételeket.

A Rendelet 2. cikk 1. pont 17-es és 22-es alpontjai az alábbi meghatározásokat adja:



17. *„fenntartható befektetés”: valamely környezeti célkitűzéshez hozzájáruló gazdasági tevékenységbe történő befektetés, amelyet például az energiafelhasználásra, a megújuló energia felhasználására, a nyersanyagfelhasználásra, a vízfelhasználásra, a földhasználatra, a hulladéktermelésre, az üvegházhatásúgáz-kibocsátásra, vagy a biológiai sokféleségre és a körforgásos gazdaságra gyakorolt hatásra vonatkozó alapvető erőforrás-hatékonysági mutatókkal mérnek, vagy valamely társadalmi célkitűzéshez hozzájáruló gazdasági tevékenységbe történő befektetés, különösen az egyenlőtlenség elleni küzdelemhez hozzájáruló befektetések, a társadalmi kohéziót, a társadalmi integrációt és a munkaügyi kapcsolatokat erősítő befektetések, illetve a humán tőkébe vagy a gazdaságilag vagy szociálisan hátrányos helyzetű közösségekbe történő befektetések, amennyiben e befektetések nem járnak e célkitűzések egyikére nézve sem jelentős káros hatással, továbbá ha a befektetést befogadó vállalkozások helyes vállalatirányítási gyakorlatokat követnek, különös tekintettel a szilárd irányítási struktúrák, a munkavállalói kapcsolatok, az érintett személyzet javadalmazása és az adójogszabályok betartása tekintetében.*
22. *„fenntarthatósági kockázat”: olyan környezeti, társadalmi vagy irányítási esemény vagy körülmény, melynek bekövetkezése, illetve fennállása tényleges vagy potenciális, lényeges negatív hatást gyakorolhat a befektetés értékére*

Az MBH Alapkezelő Zrt. nagy figyelmet fordít a fenntarthatósági kockázatoknak a folyamataikba való integrálása és e folyamataik során a fenntarthatóság szempontjából káros hatások figyelembevételére.

A felkészülés során az alábbi szempontokat vesszük figyelembe, illetve az alábbi folyamatainkat érinti:

- a) a fenntarthatóság szempontjából káros főbb hatások és mutatók azonosítására és rangsorolására irányuló politikákra vonatkozó információk;
- b) a fenntarthatóság szempontjából káros főbb hatások és az ezekkel kapcsolatban hozott – vagy adott esetben tervezett – intézkedések leírása;
- c) adott esetben a 2007/36/EK irányelv 3g. cikke szerinti szerepvállalási politikák rövid összefoglalója;
- d) a felelősségteljes üzleti magatartási kódexeknek és az átvilágításra és a jelentéstételre vonatkozó, nemzetközileg elismert standardoknak való megfelelésükre, és adott esetben a Párizsi Megállapodás célkitűzéseihez való igazodásuk mértékére.
- e) a javadalmazási politikába kell foglalni és információt kell nyújtani arról, hogy hogyan biztosítja az Alapkezelő e politikák összhangját a fenntarthatósági kockázatok integrálásával, és ezen információkat honlapjaikon közzé kell tenniük.
- f) a fenntarthatósági kockázatok befektetési döntéseikbe való integrálásának módja
- g) a fenntarthatósági kockázatok által az általuk kínált pénzügyi termékek hozamára gyakorolt valószínű hatások értékelésének eredményei
- h) Az Alapkezelő honlapján is közzéteszi és folyamatosan elérhetővé teszi a fenti információk releváns részeit

A Társaság a fenntarthatósági szempontok alapján káros tevékenységet folytató kibocsátók szűrésére iparági kizárási listával rendelkezik, az SFDR rendelet 7. cikk (1) bekezdésének a) pontjában rögzítetteknek megfelelően. A kizárási listát alkalmazó befektetési alapok vagy kezelt portfóliók csak limitáltan vagy egyáltalán nem fektethetnek be a Társaság által besorolt vállalatok adott iparágaiba.

A kizáró iparágakba tartozó kibocsátók gyűjtése a Bloomberg Terminal BICS funkciójának (Bloomberg Industry Classification Standard) segítségével történik, azon kibocsátók, amelyek e besorolás alapján a kizáró iparágban tevékenykednek, felkerülnek a kizárási listára.

Az Alapkezelő a befektetési döntéseinek fenntarthatósági tényezőkre gyakorolt káros hatások figyelembevételére vonatkozó információkat, eljárásokat, kizárási listát az Alapkezelő Fenntarthatósági Szabályzatának 1. számú melléklete tartalmazza. <https://www.mbhalapkezelelo.hu/letoltesek/egyeb-szabalyzatok>

A Befektetőket segítheti a fenntarthatósági jellemzők jobb megismerése, a nem pénzügyi (hanem fenntarthatósági) szempontok figyelembe vételével a befektetési döntési folyamatukban. Az így meghozott döntések hosszabb távon biztosítják a befektetők számára a fenntartható termékekből származó potenciális előnyöket.

## **Nyilatkozat a befektetési döntéseknek a fenntarthatósági tényezőkre gyakorolt főbb káros hatásokról**

Pénzügyi piaci szereplő: MBH Alapkezelő Zrt.

Összefoglaló

Jelen Alap nem tartozik az (EU) 2019/2088 rendelet 8. cikke (1) bekezdésének vagy 9. cikke (1), (2) vagy (3) bekezdésének hatálya alá.

Az MBH Alapkezelő Zrt. figyelembe veszi befektetési döntéseinek a fenntarthatósági tényezőkre gyakorolt főbb káros hatásait.

A figyelembevételre úgynevezett kizárási és korlátozó lista alkalmazásával kerül sor. A kizárási listát alkalmazó befektetési alapok vagy kezelt portfóliók csak limitáltan vagy egyáltalán nem fektethetnek be a Társaság által besorolt vállalatok adott iparágaiba.

Ugyanakkor jelen Alapnak nem célkitűzése a fenntartható befektetés, nem célozza meg a környezeti és társadalmi szempontok előmozdítását, emiatt az SFDR rendelet 6. cikk szerinti alapnak tekinthető.

Az Alapkezelő jelen Alap tekintetében figyelembe veszi a befektetési döntéseinek a fenntarthatósági tényezőkre gyakorolt káros hatását. Az Alap a portfólió kialakításakor, illetve a befektetési döntések meghozatalakor relevánsnak tekinti a fenntarthatósági kockázatokat. A fenntarthatósági kockázatok mellett a kiemelt fontosságú a fenntarthatósági tényezőkre gyakorolt főbb káros hatások (Principal Adverse Impact – PAI) is figyelembe vételre kerülnek.

A figyelembevételre úgynevezett kizárási és korlátozó lista alkalmazásával kerül sor, ami során az Alapkezelő befektetési korlátot állít fel. A kizárási lista az alábbi iparágakat érinti:

Dohányipar
Fegyver
Szerencsejáték
Nukleáris energia
Pálma olaj
Szénbányászat
Alkohol
Fakitermelés
Kiemelt kockázatot jelentő országok I.
Kiemelt kockázatot jelentő országok II.
Energiahatékonyság

A kizárási listák mellett, részben azt átfedő módon az befektetési döntéshozatal során az Alapkezelő az alábbi PAI-kat figyeli:

- PAI 3 - A befektetést befogadó vállalkozások ÜHG-intenzitása
- PAI 4 - A fosszilis tüzelőanyagok ágazatában működő vállalkozásoknak való kitettség
- PAI 14 - Vitatott fegyvereknek (gyalogsági aknák, kazettás bombák, vegyi fegyverek és biológiai fegyverek) való kitettség
- PAI 18 - Nem energiahatékony ingatlaneszközöknek való kitettség.

Ez a fenntarthatósági tényezőkre gyakorolt főbb káros hatásokról szóló nyilatkozat a [2023. év] január 1-től december 31-ig tartó referencia-időszakra vonatkozik.

Az Alapkezelő az Alap kezelése során a releváns fenntarthatósági kockázatokat a következőképpen integrálja saját eljárásaiba. A kockázatkezelés részeként a fenntarthatósági kockázatok a többi befektetési kockázattal együtt mérlegelésre kerülnek a várható hozamok mértékével és azok fenntarthatóságával összevetve.

Az Alapkezelő a fenntarthatósággal kapcsolatos információkról a honlapján jelentet meg részletes információkat: [Fenntarthatóság \(mbhalapkezelzo.hu\)](https://www.mbhalapkezelzo.hu)

Az Alapkezelő a befektetési döntéseinek fenntarthatósági tényezőkre gyakorolt káros hatások figyelembevételére vonatkozó információkat, eljárásokat, kizárási listát az Alapkezelő Fenntarthatósági Szabályzatának 1. számú melléklete tartalmazza.

<https://www.mbhalapkezelelo.hu/letoltesek/egyeb-szabalyzatok>

Az Alapkezelő a fenntartható befektetések előmozdítását célzó keret létrehozásáról, valamint az (EU) 2019/2088 rendelet módosításáról szóló EURÓPAI PARLAMENTI ÉS A TANÁCSI (EU) 2020/852 RENDELET (2020. június 18.) 7. cikkében foglalt nyilatkozatot teszi közzé az Alap vonatkozásában:

Az Alap befektetései nem veszik figyelembe a környezeti szempontból fenntartható gazdasági tevékenységekre vonatkozó uniós kritériumokat.

- **Az Alap Által köthető olyan ügyletek leírása, amelyek kapcsolódnak AZ EURÓPAI PARLAMENT ÉS A TANÁCS (EU) 2015/2365 RENDELETE-hez**

Az ABA kezelője az Európai Parlament és a Tanács (EU) 2015/2365 rendelete (2015. november 25.) az értékpapír-finanszírozási ügyletek és az újrafelhasználás átláthatóságáról, valamint a 648/2012/EU rendelet módosításáról 14. cikk (1) bekezdésnek megfelelően kijelenti, hogy a rendeletben szereplő ügyleteket és pénzügyi eszközöket nem alkalmazza.

## **XI. Közreműködő szervezetekre vonatkozó alapinformációk**

### **52. A befektetési alapkezelőre vonatkozó alapinformációk (cégnév, cégforma, cégjegyzékszám)**

**Neve:** MBH Befektetési Alapkezelő Zártkörűen Működő Részvénytársaság

**Cégforma:** zártkörűen működő részvénytársaság

**Cégjegyzékszám:** Cg.01-10-041964

### **53. A letétkezelőre vonatkozó alapinformációk (cégnév, cégforma, cégjegyzékszám), feladatai**

**Neve:** MBH Bank Nyrt. (2023.05.01-től az MKB Bank Nyrt. és a Takarékbank Zrt. egyesült jogi entitásként folytatja tevékenységét MBH Bank Nyrt. néven)

**Cégforma:** nyilvánosan működő részvénytársaság

**Cégjegyzékszám:** 01-10-040952

#### **A letétkezelő feladatai:**

- Ellátja az Alap fizetési számlájának vezetését (beleértve az ahhoz kapcsolódó alszámlákat is) és ezzel összhangban az Alap fizetőeszközeinek letétkezelését;
- Ellátja az Alap letétbe helyezett pénzügyi eszközeinek, illetve a pénzügyi eszközökből származó jog fennállását igazoló dokumentumok letéti őrzését és letétkezelését, ennek során a letétkezelési feladatok kiterjednek az Alap tulajdonában lévő mindazon pénzügyi eszközökre, amelyek fizikailag leszállíthatók a Letétkezelőhöz;
- Ellátja az Alap tulajdonában álló minden egyéb eszköz tekintetében a naprakész nyilvántartás vezetését, továbbá a rendelkezésre bocsátott tájékoztatás vagy dokumentumok, illetve a rendelkezésre álló külső bizonyítékok alapján az egyéb eszközök tekintetében meggyőződik arról, hogy a szóban forgó eszközök az Alap tulajdonát képezik-e;
- Ellenőrzi az Alap tulajdonában álló eszközök dokumentáltságát, és naprakész nyilvántartást vezet azokról az eszközökről, amelyek megállapítása szerint az Alap tulajdonát képezik. Ellenőrzi, hogy az Alap befektetési jegyeinek kibocsátása az Alap kezelési szabályzatának, illetve a törvényes feltételeknek megfelel-e;
- Végrehajtja az Alapkezelő utasításait. A Letétkezelő megtagadja mindazon utasítás végrehajtását, amely ellentétes jogszabályok, valamint az Alap kezelési szabályzatainak rendelkezéseivel;

- Ellenőrzi és biztosítja, hogy az Alap befektetési jegyeinek nettó eszközértékét a jogszabályoknak és az Alap kezelési szabályzatának megfelelően számítsák ki;
- Gondoskodik arról, hogy az Alap az eszközeit érintő ügyletek során az ellenértéket a szokásos határidőn belül kézhez kapja;
- Biztosítja, hogy az Alap a bevételét a jogszabályokkal és a kezelési szabályzatával összhangban használja fel;
- Elvégez minden olyan egyéb feladatot, melyet a Kbtv., az ABAK rendelet és a kollektív befektetési formák befektetési és hitelfelvételi szabályairól szóló 78/2014. (III. 14.) Korm. rendelet a letétkezelő számára előír.

A Letétkezelő tisztességesen, magas szakmai színvonalon, függetlenül és az Alap és az Alap befektetőinek érdekeit szem előtt tartva jár el. A Letétkezelő nem végezhet olyan tevékenységeket az Alap részére, amelyek az Alap, annak befektetői, az Alapkezelő vagy saját maga között összeférhetlenséget okozhatnak, kivéve, ha a Letétkezelő letétkezelői tevékenységét egyéb esetlegesen összeférhetetlen tevékenységeitől működési és hierarchikus szempontból elválasztja, és az esetleges összeférhetlenségeket feltárja, kezeli, nyomon követi és az Alap befektetői előtt nyilvánosságra hozza. A Letétkezelő feladatait az ABAK rendelet 83-99. cikkének figyelembe vételével látja el.

#### **54. A könyvvizsgálóra vonatkozó alapinformációk (cégnév, cégforma, cégjegyzékszám), feladatai**

Az Alapkezelő könyvvizsgáló céget bízott meg az ellenőrzéssel.

**Az Alap könyvvizsgálója:** Deloitte Könyvvizsgáló és Tanácsadó Kft.

**Cégjegyzékszám:** 01-09-071057.

**Székhelye:** 1068 Budapest, Dózsa György út 84/C.

**Kamarai bejegyzés száma:** 000083

#### **A könyvvizsgáló feladatai:**

A könyvvizsgáló az Alap magyar előírások szerint elkészített, nem konsolidált éves beszámolóját a számvitelről szóló 2000. évi C. törvény, a befektetési alapok éves beszámoló készítési és könyvvezetési kötelezettségének sajátosságairól szóló 215/2000. (XII. 11.) kormányrendelet, a befektetési alapkezelőkről és kollektív befektetési formákról szóló 2014. évi XVI. törvény a kollektív befektetési formákról és kezelőikről, valamint egyes pénzügyi tárgyú törvények módosításáról (Kbtv.), illetve a vonatkozó egyéb jogszabályok szerint megvizsgálja és a munka eredményeként könyvvizsgálói jelentéssel látja azt el. A könyvvizsgáló a könyvvizsgálat során ellenőrzi az éves beszámoló és a Kormányrendelet által előírt, kapcsolódó éves jelentés adatainak összhangját.

#### **55. Az olyan tanácsadóra vonatkozó alapinformációk (cégnév, cégforma, cégjegyzékszám), amelynek díjazása a befektetési alap eszközeiből történik**

Az Alapkezelő nem áll szerződéses kapcsolatban olyan tanácsadó céggel, külső befektetési tanácsadóval, melynek díjazása az Alap eszközeiből történik.

#### **56. A forgalmazóra vonatkozó alapinformációk (cégnév, cégforma, cégjegyzékszám), feladatai**

**MBH Bank Nyrt.** (2023.05.01-től az MKB Bank Nyrt. és a Takarékbank Zrt. egyesült jogi entitásként folytatja tevékenységét MBH Bank Nyrt. néven)

**Cégforma:** nyilvánosan működő részvénytársaság

**Cégjegyzékszám:** 01-10-040952

Forgalmazási helyek listája elérhető a forgalmazó honlapján: [www.mbhbank.hu](http://www.mbhbank.hu)

Forgalmazott sorozatok: A, EUR, USD, U, I

#### **Concorde Értékpapír Zrt.**

**Cégforma:** zártkörűen működő részvénytársaság

**Cégjegyzékszám:** 01-10-043521

Befektetési jegy értékesítés: 1123 Budapest, Alkotás út 50.

Forgalmazott sorozatok: A

#### **ERSTE Befektetési Zrt.**

**Cégforma:** zártkörűen működő részvénytársaság

**Cégjegyzékszám:** 01-10-041373

Befektetési jegy értékesítés:

ERSTE Bank Hungary Zrt. fiókhálózatába tartozó Erste World és Erste Private Banking fiókokban, Forgalmazási helyek listája elérhető a forgalmazó honlapján: <http://ersteinvestment.hu/hu/uzletszabalyzat.html>

Az Erste Befektetési Zrt. internetes felületei

Forgalmazott sorozatok: A

**MBH Befektetési Bank Zrt.** (2023.05.01. előtt MTB Magyar Takarékszövetkezeti Bank Zrt. néven működött)

**Cégforma:** zártkörűen működő részvénytársaság

**Cégjegyzékszám:** 01-10-04-1206

Befektetési jegy értékesítés:

az MBH Befektetési Bank Zrt. függő ügynökeinek fiókjaiban, amelyek listáját az MBH Befektetési Bank Zrt. Üzletszabályzatának 9. számú melléklete tartalmazza. (<https://mtb.hu/9sz-melleklet-ugynoklista-kirendeltsegekkel#>)

az MBH Befektetési Bank Zrt. internetes felületei

Forgalmazott sorozatok: A

#### **A forgalmazó feladatai:**

A Forgalmazó a befektetési jegyek forgalomba hozatalához kapcsolódóan:

- Közreműködik a Tájékoztatóban megjelölt helyeken (ügyszolgálatain, ügynökeinél) a befektetési jegyek folyamatos forgalomba hozatalában és visszaváltásában;
- Az Alapról szóló ügyfél-tájékoztatók, illetve reklám célú anyagok készítése;
- Elvégez minden olyan egyéb feladatot, melyet a Kbtv, az ABAK rendelet és a kollektív befektetési formák befektetési és hitelfelvételi szabályairól szóló 78/2014. (III. 14.) Korm. rendelet a forgalmazó számára előír.

#### **57. Az ingatlanértékelőre vonatkozó alapinformációk (cégnév, cégforma, cégjegyzékszám), feladatai**

Nem alkalmazható.

#### **58. A prime brókerre vonatkozó információ**

Nem alkalmazható.

#### **59. Harmadik személyre kiszervezett tevékenységek leírása, az esetleges összeférhetlenségek bemutatása**

Kiszervezett tevékenységet végző intézmény neve: Multiservice Kereskedelmi és Szolgáltató Kft.

Kiszervezett tevékenységet végző intézmény székhelye: 1134 Budapest, Kassák Lajos u. 56.

Kiszervezett tevékenység: számviteli szolgáltatás

Kiszervezett tevékenységet végző intézmény neve: az MBH Bank Nyrt.

Kiszervezett tevékenységet végző intézmény székhelye: 1056 Budapest Váci u. 38.

Kiszervezett tevékenység: panaszkezelés

A Befektetőknek közvetlenül az Alapkezelőhöz intézett panaszát az Alapkezelő az érdemi kivizsgálás és elintézés végett – a Panaszos értesítése mellett - a Bankhoz továbbítja.

Kiszervezett tevékenységet végző intézmény neve: Dorsum Informatikai Fejlesztő és Szolgáltató Zrt.

Kiszervezett tevékenységet végző intézmény székhelye: 1012 Budapest, Logodi u. 5-7.

Kiszervezett tevékenység: számítástechnikai üzemeltetés

A kiszervezett tevékenységet végző intézményekkel tekintetében összeférhetlenség nem áll fenn.

MBH Alapkezelő Zrt.